

JAKE-hankkeen

JÄRJESTÖKYSELY

Pohjois-Karjalan alueelle 2014

**"Hullun hauskan rohkea
tapahtuma ei
onnistuis ilman yhteistyötä"**

**"Jäsenten jaksamisen tukeminen,
että riittää vapaaehtoisia"**

**"Suunnitelmallista yhteistyötä
kuntien kanssa"**

Tiivistelmä

Pohjois-Karjalan Kansanterveyden keskuksen, Pohjois-Karjalan Sosiaaliturvayhdistyksen ja Pohjois-Karjalan Kylien yhteinen JAKE -Järjestö- ja kansalaistoiminnan kehittämishanke toteutti järjestökyselyn Pohjois-Karjalan alueella keväällä 2014. Kyselyn tavoitteena oli kartoittaa pohjoiskarjalaisten järjestöjen toiminnan nykytilaa, kehittämistarpeita ja yhteistyötä.

Vastauksia pyydettiin JAKE-hankkeen teemoja mukaillen 339 järjestöltä ja vastauksia saatiin 105:ltä, jolloin kyselyn vastausprosentiksi muodostui 30. Kysely toteutettiin sähköisesti. Kyselyn 34 kysymystä oli jaettu viiteen kategoriaan: taustatiedot, määrälliset tiedot, toiminnan nykytila, yhteistyö ja kehittämistarpeet. Kyselyyn vastanneista 42 % oli kylä- ja kaupunginosayhdistyksiä, 23 % Marttayhdistyksiä, 16 % sosiaali- ja terveystaloyhdistyksiä ja 20 % muiden toimialojen yhdistyksiä. Kysely lähetettiin myös Pohjois-Karjalan järjestöasian neuvottelukunta JANEn jäsenille.

Lähes kaikissa vastanneissa järjestöryhmissä tärkeintä toimintaa olivat suoraan jäsenistöä palvelevat tehtävät kuten harrastus- ja virkistystoiminta ja vapaaehtoistoiminta. Lisäksi edunvalvonta ja kehittäminen olivat tärkeitä pääosalle yhdistyksistä. Yhdistykset arvioivat toimintansa pysyvän lähitulevaisuudessa suhteellisen samanlaisena kuin vastaamishetkellä.

Vastaajien yhdistysviestintä ei näyttäydä kovin suunnitelmallisena, sillä 78 prosentilla ei ole esimerkiksi viestintäsuunnitelmaa ja 67 prosentilla ei ole omaa viestintävastaavaa. Pääsääntöisesti paikallisyhdistyksillä tärkeimmät viestintäkanavat olivat henkilökohtaiset kontaktit. Perinteistä ilmoitustaulua pidettiin merkityksellisempänä viestintäkeinona kuin nykyaikaisia sähköisiä viestintäkanavia.

Järjestöjen välinen yhteistyö vaikuttaisi olevan hyvällä pohjalla, josta sitä halutaan lähteä lisäämään. Tärkeimpänä hyötynä järjestöyhteistyössä nähtiin yhdessä tekemisen ilo. Yhteistyötä vaikeuttavana tekijänä pidettiin heikkoa sitoutumista ja resurssien puutetta yhteistyöhön. Pääsääntöisesti yhteistyötä tehtiin oman alan yhdistysten kesken ja yleisintä järjestöyhteistyö oli tapahtumien järjestämisessä. Järjestöjen välisessä yhteistyössä tapahtumat pysyvät keskiössä myös tulevaisuudessa, mutta merkittävästi eniten järjestöyhteistyötä lisätään kehittämishankkeiden osalta.

Järjestöjen ja kuntien välisessä yhteistyössä tärkeimpänä olivat konkreettiset toiminnalliset asiat kuten toiminta-avustukset, tapahtumien järjestäminen ja tilojen käyttö. Järjestöjen ja kuntien välinen keskusteluyhteys arvioitiin suhteellisen hyväksi, mutta silti järjestöt kokivat, etteivät ne ole onnistuneet edunvalvontatehtävissä. Kyselyn mukaan järjestöillä on halukkuutta kuntayhteistyön lisäämistä ja kehittämistä kohtaan esimerkiksi foorumitoiminnan ja lähidemokratian keinoin.

Yleisesti järjestötyön kehittämistarpeita on kyselyn mukaan paljon. Ulkopuolista tukea tarvitaan eniten rahoituksen vahvistamiseen, yhdistysten toiminnan kehittämiseen ja kuntayhteistyön kehittämiseen liittyen. Vähiten ulkopuolisen tuen tarpeita on vertais- ja vapaaehtoistoimijoiden tukemiseen, hankeneuvontaan, vähemmistöryhmien yhdistysrekrytointiin ja maahanmuuttajille suunnattuun monikieliseen viestintään liittyen.

Sisällysluettelo

| | |
|---|----|
| 1. JOHDANTO | 4 |
| 2. KYSELYN TOTEUTUS | 4 |
| 3. TULOKSET..... | 5 |
| 3.1 Vastanneiden yhdistysten taustatiedot | 5 |
| 3.2 Toimijoiden määrän kehitys | 7 |
| 3.3 Toiminnan nykytila | 8 |
| 3.4 Järjestöjen välinen yhteistyö | 14 |
| 3.5 Järjestöjen kuntayhteistyö..... | 22 |
| 3.6. Esimerkkejä onnistuneesta järjestöyhteistyöstä vuonna 2013 | 26 |
| 3.7 Järjestötyön kehittämistarpeet..... | 27 |
| 4. JOHTOPÄÄTÖKSET..... | 29 |
| 5. YHTEYSTIEDOT JA AINEISTON SÄILYTYS | 30 |
| LIITE: KYSELYLOMAKE..... | 31 |

1. Johdanto

Kuinka paljon pohjoiskarjalaiset yhdistykset tekevät yhteistyötä? Mitkä ovat paikallisyhdistysten suurimmat haasteet nykypäivänä? Millaista tukea yhdistyskentälle kaivattaisiin? Muun muassa nämä kysymykset olivat lähtökohtana tämän järjestökyselyn toteuttamiselle, jota JAKE - Järjestö -ja kansalaistoiminnan kehittämishanke lähti työstämään loppuvuodesta 2013.

JAKE-hankkeen (2013–2017) tavoitteena on tukea pohjoiskarjalaista järjestökenttää sekä kehittää yhteistyössä eri toimijoiden kanssa uusia tekemisen tapoja. Tavallaan JAKE-hankeessakin toteutetaan uutta yhteistyön muotoa, sillä hankekumppaneina ovat Pohjois-Karjalan Kansanterveyden keskus, Pohjois-Karjalan Sosiaaliturvayhdistys ja Pohjois-Karjalan Kylät.

Kyselyssämme ääneen ovat päässeet hankkeemme teemojen mukaisesti kansanterveys-, monikulttuurisuus -ja kyläyhdistykset sekä JANE - Järjestöasian neuvottelukunnan jäsenet. Pohjois-Karjalan yhdistyskentän kuulumisia on tarkoitus kysyä hankkeemme aikana vielä kahteen otteeseen; vuosina 2015 ja 2017. Ensimmäisen toteutuskerta osoitti, että joitakin kysymyksiä voidaan jättää jatkossa pois ja vastavuoroisesti joitakin uusia kysymyksiä on tarpeen ottaa mukaan.

Saatuja tuloksia käytämme hankkeessamme kehittämiseen, ohjaukseen ja arviointiin. Iso kiitos kaikille vastaajille -toivomme, että tuloksista ja niiden vaikutuksista hyötyvät eniten vastaajat eli pohjoiskarjalaiset yhdistystoimijat.

2. Kyselyn toteutus

JAKE-hanke toteutti vuoden 2014 alussa pohjoiskarjalaisille järjestöalan toimijoille sähköisen verkostokyselyn, jossa kartoitettiin järjestöjen toiminnan nykytilaa, kehittämistarpeita ja yhteistyötä Pohjois-Karjalassa (**Liite 1**). Kyselyyn pystyi vastaamaan 5.3.–13.3.2014, ja se lähetettiin 339 yhdistykselle. Kysely suunnattiin ensisijaisesti JAKE-hankkeen sidos- ja kohderyhmille, joita ovat Martta-, kansanterveys-, monikulttuurisuus- ja kyläyhdistykset. Lisäksi kysely lähetettiin Pohjois-Karjalan järjestöasiain neuvottelukunnan JANEn jäsenille.

Kyselyssä oli kaikkiaan 34 kysymystä ja ne oli jaettu viiteen kategoriaan: 1) taustatiedot 2) yhdistyksen määrälliset tiedot, 3) toiminnan nykytila 4) yhteistyö ja 5) kehittämistarpeet. Kysely toteutettiin Webropol-nettikysely-ohjelmistolla. Kyselyn kohteena olevien yhdistysten sähköpostiosoitteet saatiin hankekumppaneiden yhteystietorekistereistä.

3. Tulokset

3.1 Vastanneiden yhdistysten taustatiedot

Kyselyn vastaukset

Vastauksia saatiin 105 järjestöltä ja yhdistykseltä ja vastausprosentiksi muodostui 30, mitä voidaan pitää kohtalaisena tuloksena. Vastaajat olivat pääasiassa yhdistysten puheenjohtajia (66 %); muita vastaajia olivat yhdistyksen hallituksen jäsen tai sihteeri (15 %), palkattu työntekijä (11 %) tai joku muu yhdistyksen aktiivitoimija. Eniten vastauksia saatiin Joensuusta (34 %), Kiteeltä (11 %) sekä Ilomantsista, Juuasta ja Lieksasta (8 %). Vastanneet yhdistykset olivat pääasiassa rekisteröityneitä yhdistyksiä; 9 prosenttia vastanneista yhdistyksistä ei ollut rekisteröitynyt.

Kyselyn vastausmäärä ei anna mahdollisuutta kattavaan tilastolliseen tarkasteluun, mutta useimpien kysymysten kohdalla vastauksista voidaan silti tehdä suuntaa antavia johtopäätöksiä.

Toimiala

Kyselyyn saatiin eniten vastauksia kylä- ja kaupunginosayhdistyksiltä (42 %), Marttayhdistyksiltä (23 %) ja sosiaali- ja terveysalanyhdistyksiltä (16 %). Loput vastaajista luokiteltiin ryhmään muut (20 %); siinä kyselyn luokittelemattomaan järjestöryhmään ”Muu, mikä?” yhdistettiin myös muutama yksittäinen eläkeläis-, nuoriso-, opinto- ja harrastusyhdistys (**kaavio 1**).

Tässä analyysissä aineistoa tarkastellaan kokonaisuuden lisäksi tarvittaessa edellä kuvattujen neljän järjestöryhmän (toimialajako) mukaan. Tuloskaavioissa näistä neljästä järjestöryhmästä käytetään lyhenteitä: Kylät, Martat, Sote ja Muut.

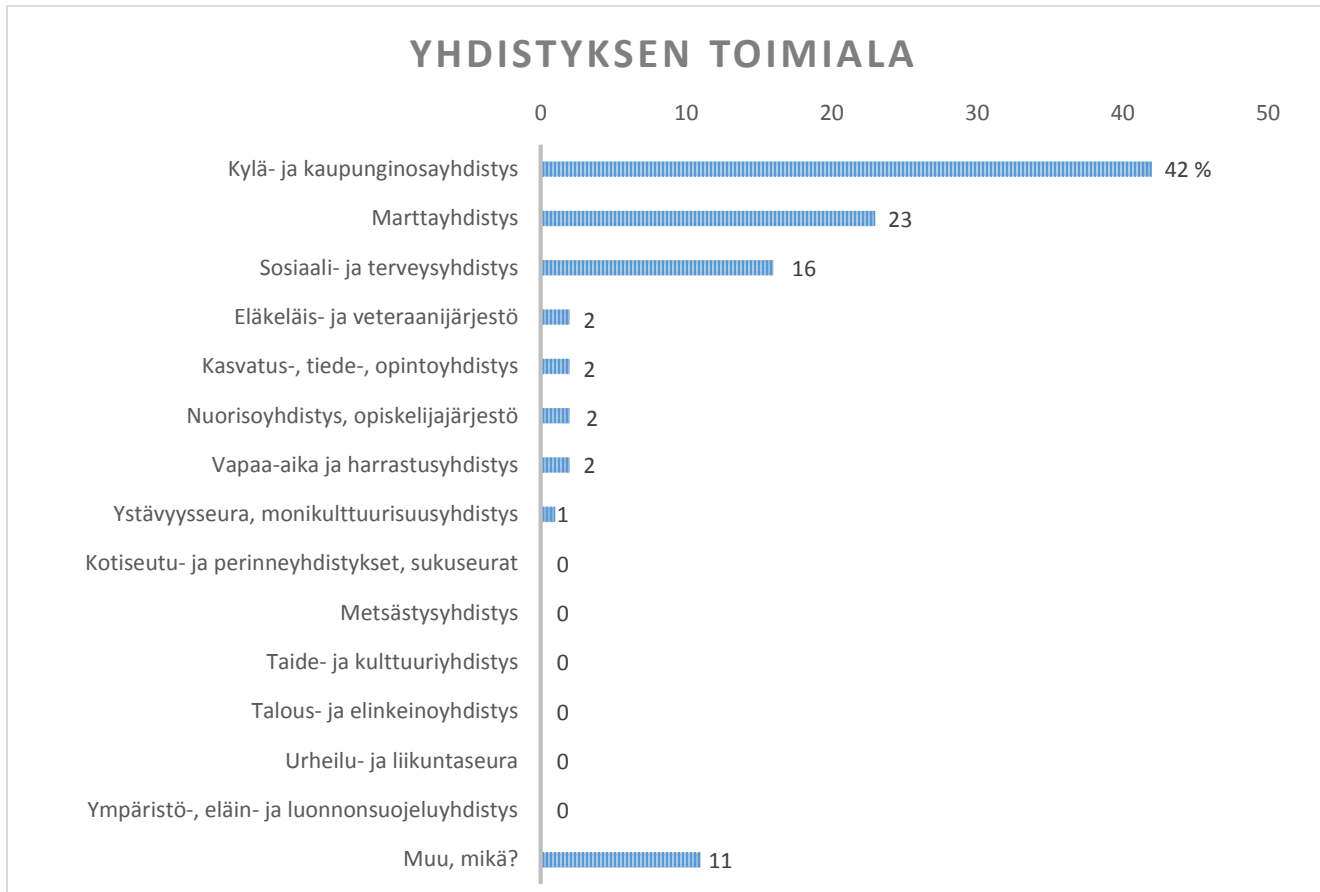
Perustamisvuosi

Perustamisvuosien osalta aineisto luokiteltiin tarkastelun helpottamiseksi vuosikymmenittäin (**kaavio 2**). Yleisesti voidaan todeta, että yhdistysten iät vaihtelevat suuresti. Vanhin vastanneista yhdistyksistä on perustettu jo vuonna 1898 ja uusin yhdistys puolestaan vuonna 2013. Kuitenkin vain kuusi yhdistyksistä on perustettu vuoden 2010 jälkeen. Pääosalla vastanneista yhdistyksistä on näin ollen pitkäaikainen kokemus toiminnasta, ja monella jo useammalta vuosikymmeneltä.

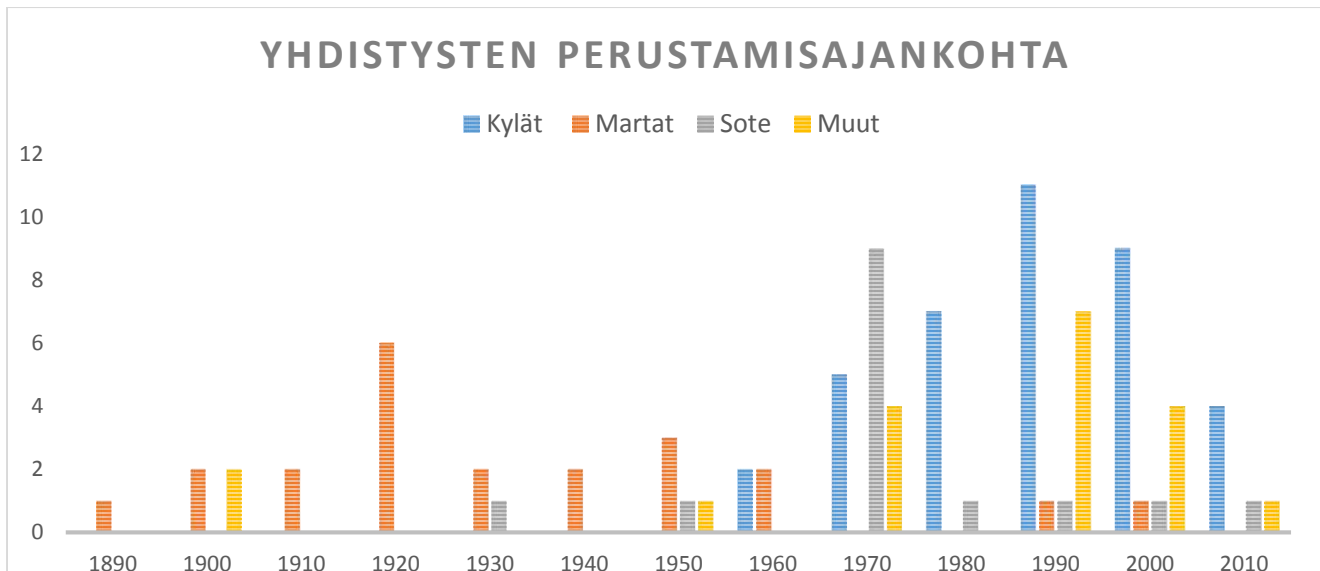
Perustamisajankohta on myös selvästi yhteydessä eri yhdistysten ominaispiirteisiin. Pisin yhdistyshistoria on Marttayhdistyksillä, sillä vanhimmat perustamisvuodet löytyvät tästä ryhmästä. Marttayhdistysten pitkät perinteet näkyvät siinä, että vain kaksi vastanneesta yhdistyksestä on perustettu 1960-luvun jälkeen.

Kyläyhdistysten osalta kuvaavaa on, että useat vastanneet ilmoittivat toiminnan alkaneen 1980-luvulla kylätoimikuntana, mutta itse rekisteröityminen on tapahtunut 2000-luvulla. Puolet kyläyhdistyksistä ilmoitti perustamisajankohdaksi 1980- ja 1990 -luvun ja noin puolet 2000-luvun.

Sosiaali- ja terveysalan yhdistyksissä puolet on perustettu 1970-luvulla, jolloin yhdistysten perustaminen on ollut selvästi yhteydessä hyvinvointiyhteiskunnan kehitykseen. Muut-ryhmässä perustamisvuodet jakaantuvat tasaisesti eri vuosikymmenille.



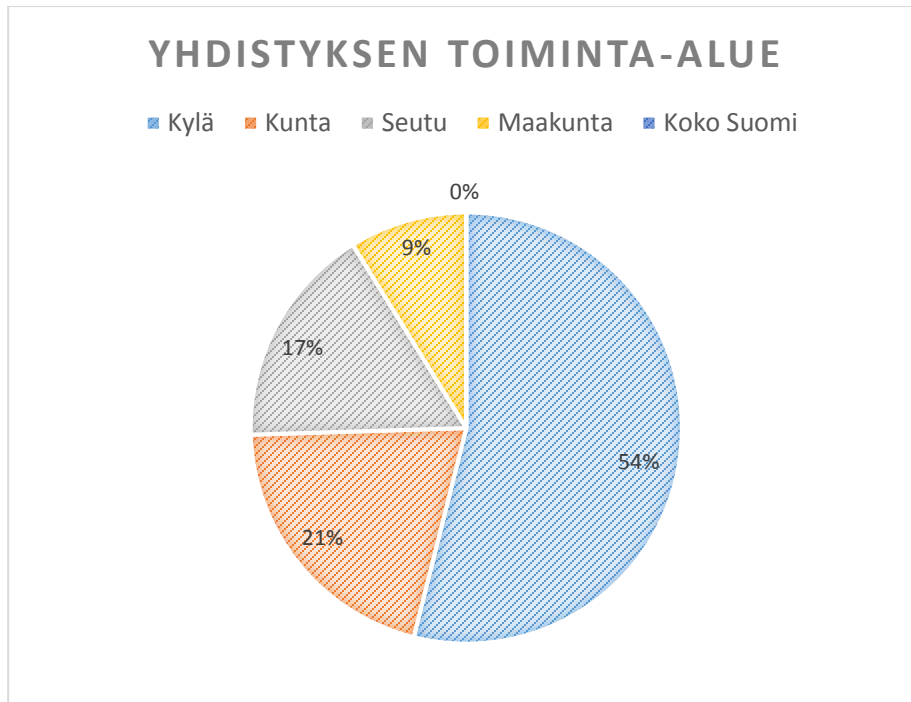
Kaavio 1. Kyselyyn vastanneiden yhdistysten määrät toimialoittain. Ryhmää "Muu, mikä?" ei ole selvitetty tarkemmin.



Kaavio 2. Kyselyyn vastanneiden yhdistysten määrällinen perustamisaika järjestöryhmittäin.

Toiminta-alue

Kyselyllä haluttiin selvittää myös yhdistysten toiminta-alueen laajuus (**kaavio 3**). Tämä oli suorassa yhteydessä yhdistysten tarkoitukseen ja toiminta-ajatukseen. Kyselyyn vastanneista yhdistyksistä suurimman osan (54 %) toiminta-alueena oli siten kylätaso. Noin viidesosa vastaajista toimii kunta- tai seututasolla ja vajaa kymmenesosa vastaajista ilmoitti toiminta-alueekseen maakunnan. Vastaajissa ei ollut yhtään valtakunnallista toimijaa.



Kaavio 3. Vastanneiden yhdistysten toiminta-alueen laajuus.

3.2 Toimijoiden määrän kehitys

Jäsenmäärä

Yhdistysten jäsenmäärien jakauma eri yhdistysryhmissä on esitetty **kaaviossa 4**. Kylä- ja Marttayhdistyksissä jäsenmäärä vaihtelee yhteisön koon mukaan. Sote-yhdistyksissä jäsenmäärät ovat yleisesti useita satoja henkilöitä. Kylä -ja asukas-yhdistysten vastauksista kävi myös ilmi, että osa niistä laskee jäsenikseen kaikki kylän asukkaat.

Tulosten perusteella 54 prosentilla yhdistyksistä jäsenmäärä on pysynyt vakaana vuosina 2010–2013. Jäsenmäärä oli pienentynyt 17 prosentilla yhdistyksistä ja kasvanut 22 prosentilla yhdistyksistä. Tarkasteltaessa jäsenmäärän kehitystä järjestöryhmittäin (**kaavio 5**), kaikissa yhdistyksissä jäsenmäärä oli kasvanut suunnilleen samassa suhteessa, mutta Marttayhdistyksissä jäsenmäärä oli pysynyt vakaimpana. Sosiaali- ja terveysalan yhdistyksissä jäsenmäärä oli puolestaan pienentynyt eniten.

Vapaaehtoistoimijoiden määrä

Yhdistysten toiminnassa mukana olevien vapaaehtoistoimijoiden määrän jakauma eri yhdistysryhmissä on esitetty **kaaviossa 6**. Vapaaehtoisten määrä yhdistyksissä painottui 1-50 henkilöön. Tyypillisesti kylä- ja asukasyhdistyksissä ja Marttayhdistyksissä vapaaehtoisia oli vain 1-10 henkilöä.

Kun verrataan vapaaehtoisten määrän kehitystä jäsenmäärän kehitykseen vuosina 2010–2013, huomataan, että jäsenmäärä ja vapaaehtoisten määrä ovat sidoksissa toisiinsa. Jäsenmäärän kasvaessa myös vapaaehtoisten määrä oli kasvanut ja jäsenmäärän pienentyessä myös vapaaehtoisten määrä oli pienentynyt.

Tulosten mukaan 58 prosentilla yhdistyksiä vapaaehtoisten määrä oli pysynyt vakaana vuosina 2010–2013. Vapaaehtoisten määrä oli pienentynyt sekä kasvanut suunnilleen saman verran yhdistyksissä vuosien 2010–2013 aikana. Tarkasteltaessa vapaaehtoisten määrää järjestöryhmittäin vapaaehtoisten määrä oli kasvanut eniten ryhmässä muut ja pienentynyt eniten kylä- ja kaupunginosayhdistyksissä (**kaavio 7**).

Palkattujen työntekijöiden määrä

Kyselyyn vastanneissa yhdistyksissä 18 prosentilla oli palkattuja työntekijöitä vuonna 2013. Eniten työntekijöitä oli järjestöryhmässä muut (63 %). Muista yhdistyksistä vain harvoilla oli omia työntekijöitä (kylä- ja kaupunginosayhdistykset 7 %, Martat 4 % ja sosiaali- ja terveysalan yhdistykset 14 %). Valtaosalla yhdistyksistä oli yhdestä kolmeen työntekijää. Kahdella yhdistyksellä oli yli kymmenen työntekijää. Tarkasteltaessa palkattujen työntekijöiden määrän kehitystä vuosina 2010–2013, työntekijöiden määrä oli pysynyt vakaana 65 prosentilla yhdistyksistä, pienentynyt 12 prosentilla ja kasvanut 21 prosentilla yhdistyksessä (**kaavio 8**).

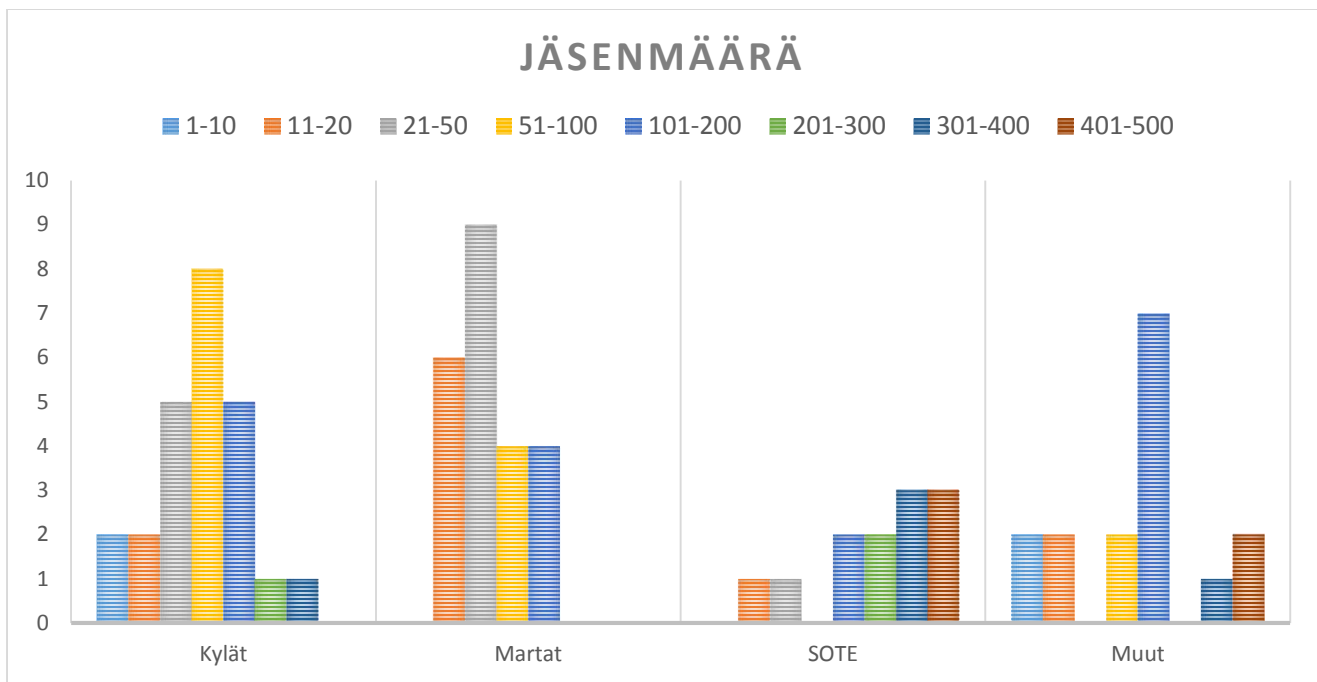
3.3 Toiminnan nykytila

Yhdistysten toiminta

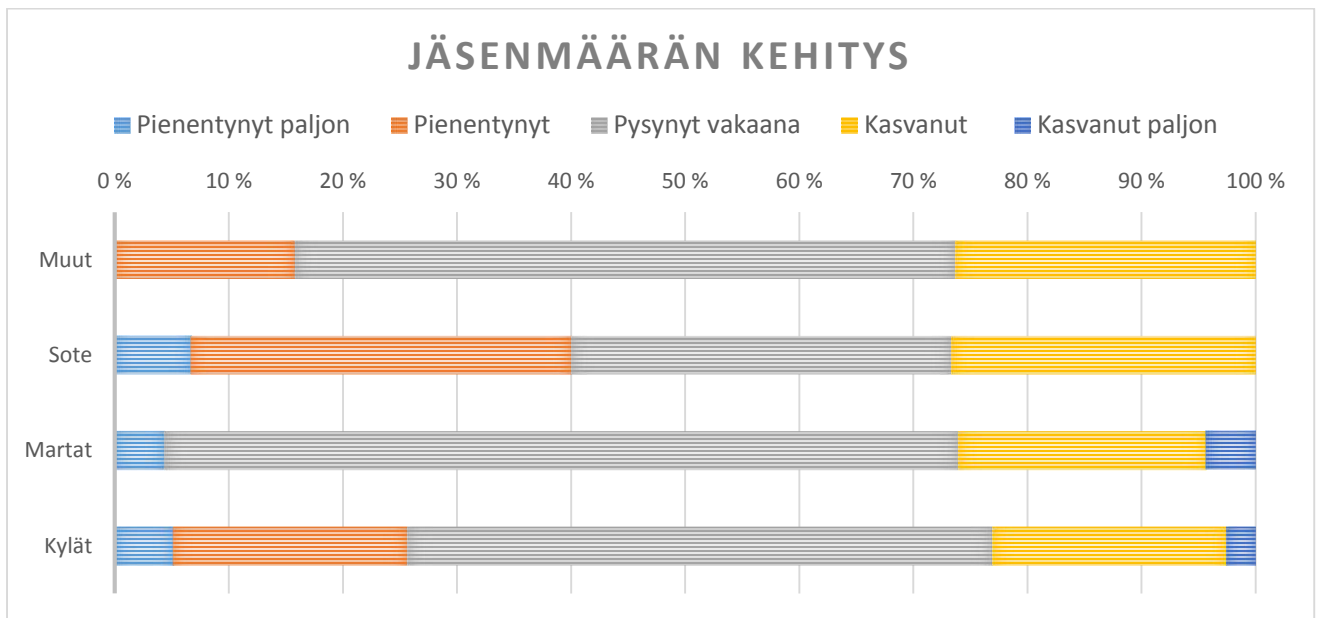
Yhdistysten toiminnan kirjo on erittäin laaja (**kaavio 9**), mutta lähes kaikissa järjestöryhmissä tärkeimpiä ovat suoraan jäsenistöä palvelevat tehtävät. Toisaalta myös edunvalvonta ja kehittäminen ovat tärkeitä pääosalle yhdistyksiä. Yhdistyksille painoarvoltaan tärkeintä on harrastus- ja virkistystoiminta ja vapaaehtoistoiminta. Palveluntuottaminen ei kyselyyn vastanneissa pohjoiskarjalaisissa yhdistyksissä näyttäyty tärkeänä: yli viidennestä yhdistyksistä se ei kosketa ollenkaan. Sote-yhdistyksissä ohjaus ja neuvonta koetaan tärkeämpänä kuin muissa yhdistyksissä.

Yhdistysten toimintatilannetta kuvaavat muuttujat on esitetty **kaaviossa 10**. Yhdistykset kokevat pääsääntöisesti, että niiden toiminta-ajatus on selkeä ja ne edistävät väestön hyvinvointia. Yhdistykset myös uskovat, että niiden toiminta tunnetaan hyvin. Yhdistykset kokevat, että vapaaehtoistoimijoita ei ole kovin helppo saada, mikä tekee siitä kriittisen tekijän, sillä vapaaehtoistoiminta on monille tärkeimpiä toiminnan muotoja.

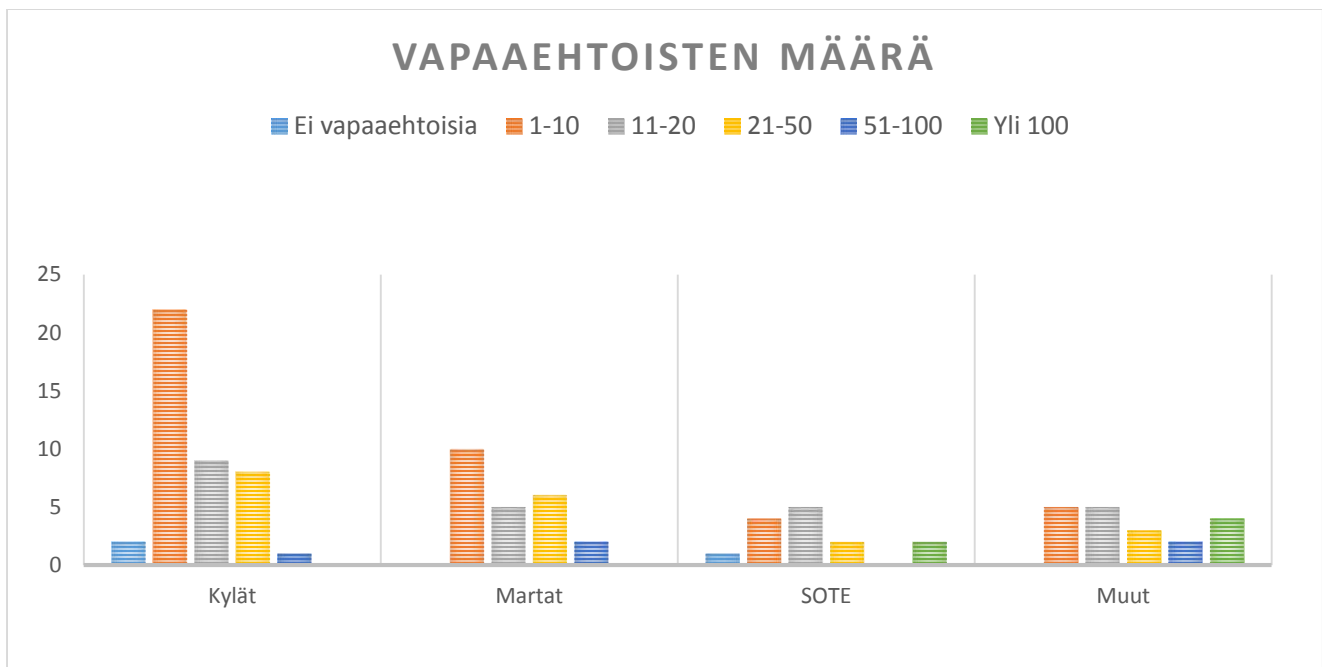
Kyselyllä selvitettiin myös yhdistyksen näkemystä toiminnan tulevaisuudesta kolmen vuoden kuluttua. Yhdistysten tulevaisuusnäkemys ei poikkea paljon siitä, millaista toiminnan arvioidaan olevan nyt. Positiivisimmiksi yhdistykset näkivät tulevien vuosien muutoksen vapaaehtoistoiminnan, tunnettuuden ja talouden osa-alueilla.



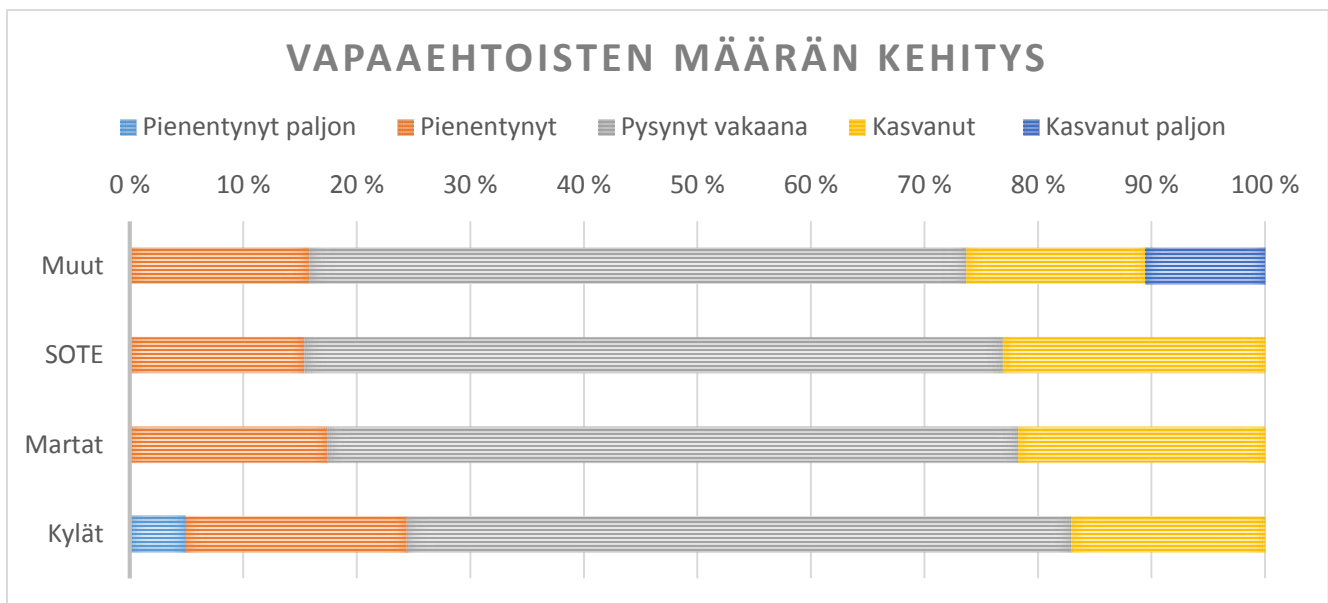
Kaavio 4. Yhdistysten jäsenien lukumäärät järjestöryhmittäin vuonna 2013.



Kaavio 5. Yhdistysten jäsenmäärissä tapahtuneet muutokset järjestöryhmittäin vuonna 2010–13.

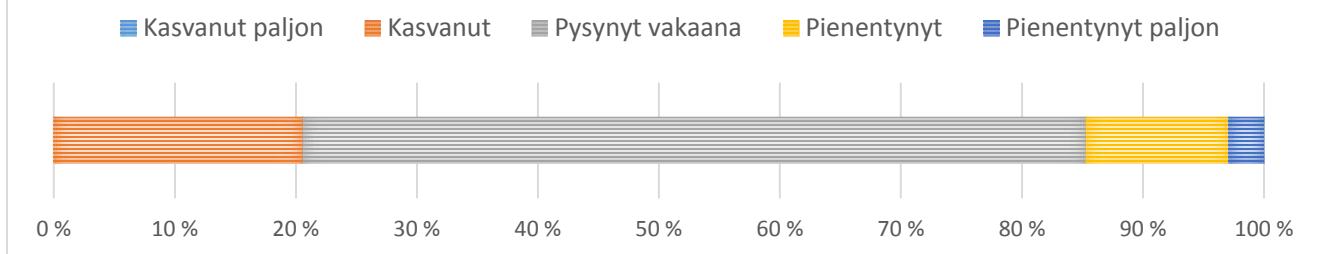


Kaavio 6. Yhdistysten toiminnassa mukana olevien vapaaehtoisten lukumäärät järjestöryhmittäin vuonna 2013.



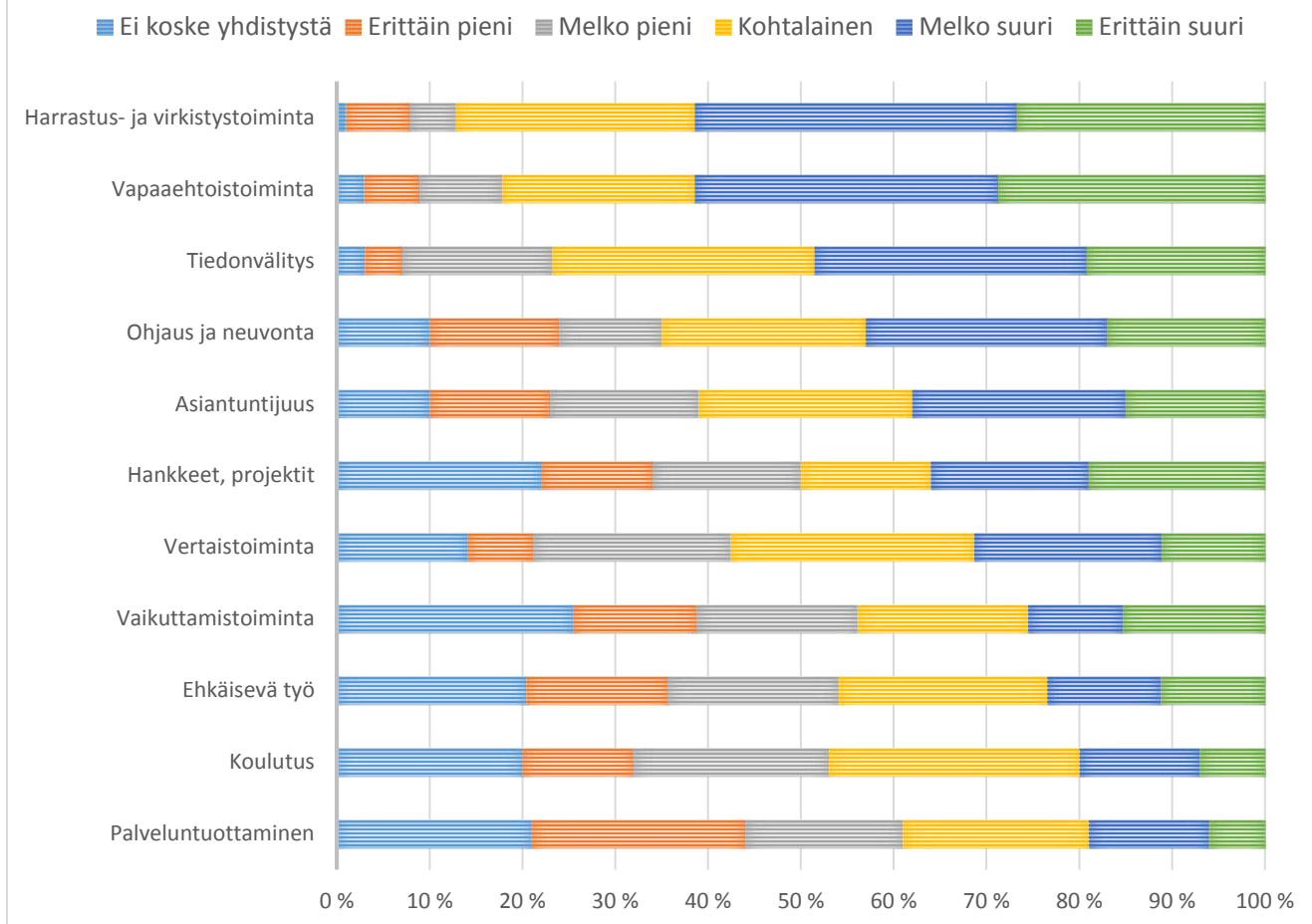
Kaavio 7. Yhdistysten vapaaehtoisten määrissä tapahtuneet muutokset järjestöryhmittäin vuosina 2010–2013.

PALKATTUJEN TYÖNTEKIJÖIDEN MÄÄRÄ



Kaavio 8. Yhdistysten palkattujen työntekijöiden määrän kehitys vuosina 2010–2013.

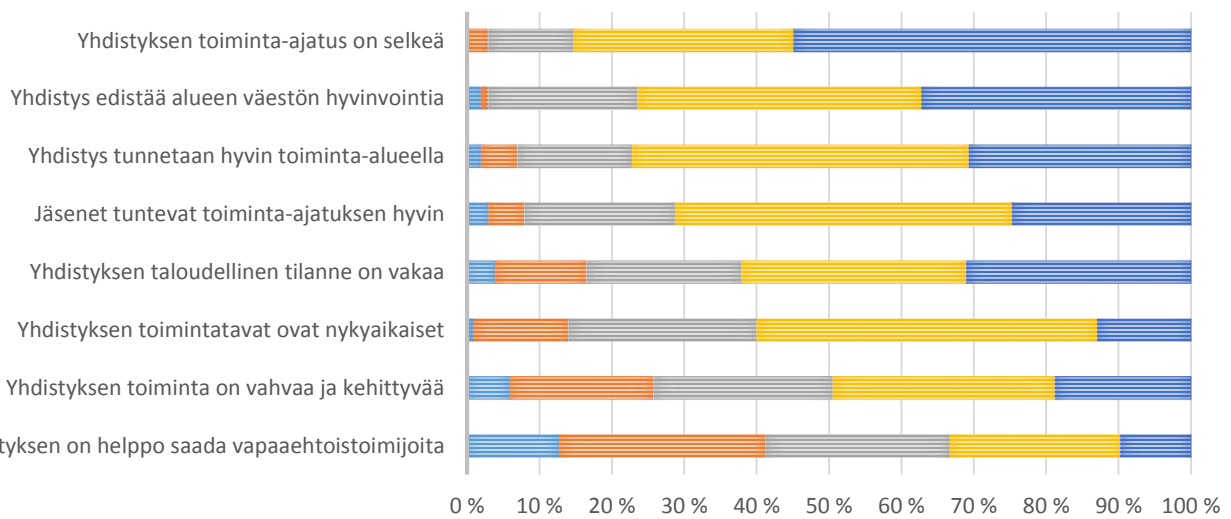
ERI TOIMINTOJEN MERKITYS YHDISTYKSESSÄ



Kaavio 9. Yhdistysten toiminnan painottuminen erilaisiin tehtäväalueisiin vuonna 2013.

JÄRJESTÖJEN TOIMINNAN NYKYTILANNE

■ Täysin eri mieltä ■ Osittain eri mieltä ■ EOS ■ Osittain samaa mieltä ■ Täysin samaa mieltä



Kaavio 10. Yhdistysten arvio oman toimintansa tunnettuudesta ja kehitysvaiheesta vuonna 2013.

Viestintä

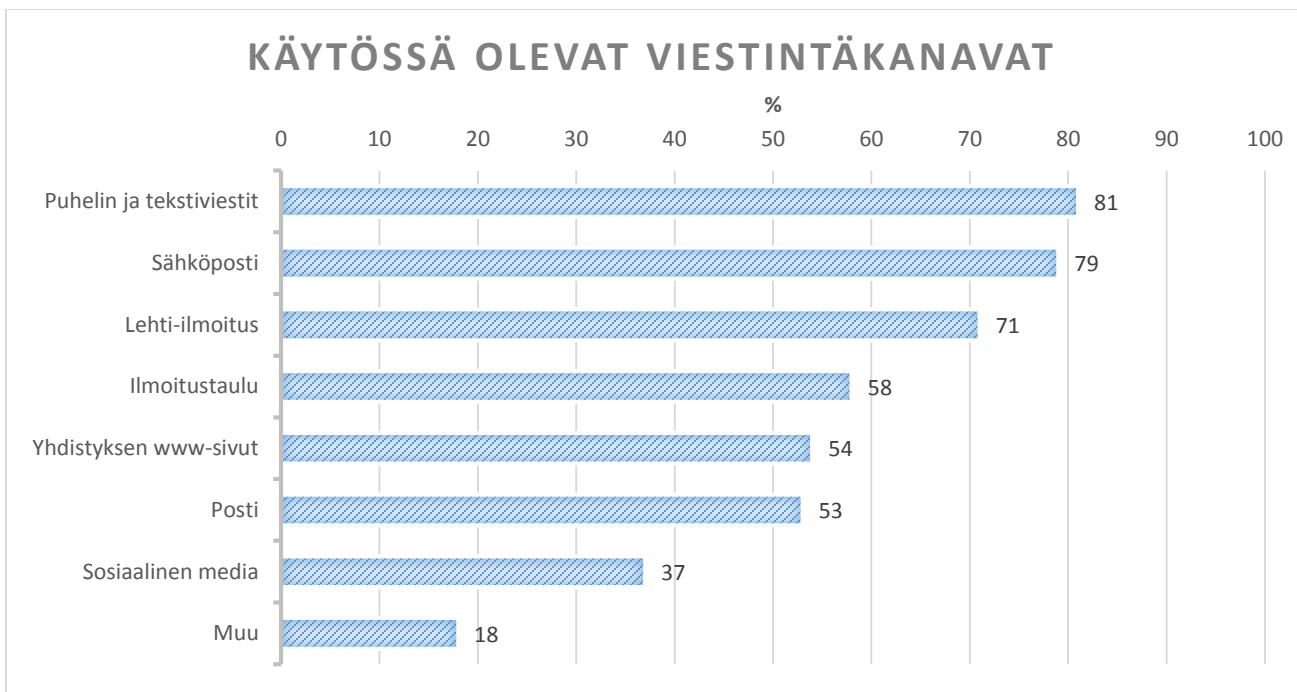
Yhdistyksen tiedottamiseen liittyviä käytäntöjä selvitettiin kysymällä yhdistyksen käyttämiä viestintäkanavia sekä viestinnän suunnitelmallisuutta (**kaavio 11 ja kaavio 12**).

Paikallisyhdistyksillä henkilökohtaiset välineet kuten sähköposti, puhelin ja tekstiviestit ovat tärkeimmät kanavat yhdistysviestinnässä. Ilmoitustaulu on edelleen vastanneille yhdistyksille tärkeämpi viestintäkanava kuin esimerkiksi yhdistyksen omat verkkosivut tai sosiaalinen media. Lisäksi kylä -ja kaupunginosayhdistyksissä kylälehti ja kyläkirje ovat tärkeitä viestinnän kanavia.

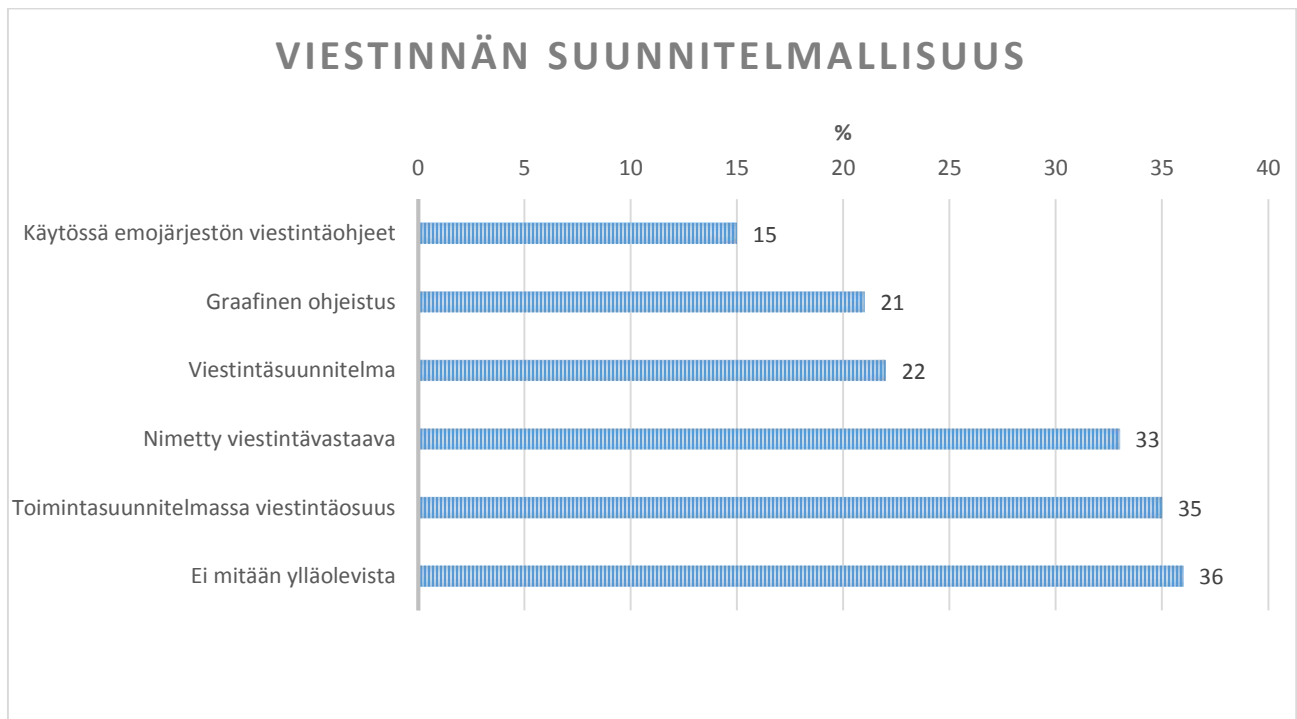
Sosiaalisen median (Twitter ja Facebook) käyttö aiheutti eniten vastaajaryhmissä hajontaa: kylä -ja kaupunginosayhdistyksistä se oli käytössä lähes puolella (48 %) kun Marttayhdistyksissä se oli käytössä yhdellä 23:sta eli neljällä prosentilla. Suurimmassa osassa sosiaali -ja terveysyhdistyksiä viestintäkanavana toimivat myös omat verkkosivut (75 %), kylillä vastaava luku oli 48 prosenttia ja Martoilla 22 prosenttia.

Toimintasuunnitelmassa oma viestintäosuus oli sosiaali -ja terveysyhdistyksistä 44 prosentilla, kylä -ja kaupunginosayhdistyksistä 33 prosentilla ja Marttayhdistyksistä 17 prosentilla. Graafinen ohjeistus oli yleisintä järjestöryhmässä ”Muut”. Esimerkiksi sosiaali -ja terveysyhdistyksissä graafinen ohjeistus, yhteinen logo ja liiton viestintäohjeet oli vastaajista käytössä 25 prosentilla, vaikka periaatteessa suurimmalla osalla kansanterveysjärjestöistä on viestintäohjeet paikallisyhdistyksille. Tämä voi olla merkki järjestöjen sisäinen viestinnän epäonnistumisesta tai puutteellisuudesta.

Kokonaisuudessaan yhdistysviestintä ei näyttäydä kovinkaan suunnitelmalliselta kyselyyn vastanneiden yhdistysten näkökulmasta, sillä 36 prosentilla vastaajista ei ole lainkaan viestinnän suunnitelmallisuuteen liittyviä toimenpiteitä.



Kaavio 11. Yhdistysten käyttämät viestintävälineet ja kanavat vuonna 2013.



Kaavio 12. Yhdistysten viestinnän suunnitelmallisuus vuonna 2013.

3.4 Järjestöjen välinen yhteistyö

Järjestöjen yhteistyömuodot

Kyselyssä yhdistyksiä pyydettiin arvioimaan järjestöjen välisen yhteistyön määrää erilaisilla tehtäväalueilla vuonna 2013 (**kaavio 13**). Tämän lisäksi kysyttiin arviota yhteistyömäärästä tulevina vuosina (**kaavio 14**). Eroja vastauksissa järjestöryhmien välillä oli melko vähän.

Kun tarkastellaan yhteistyömuotoja kaikkien vastanneiden kesken, tapahtumat nousevat selvästi kärkeen; kaikki neljä järjestöryhmää ilmoittivat tämän määrältään suurimmaksi yhteistyömuodoksi. Vain yksi vastaaja ilmoitti, että tapahtumiin liittyen ei tehdä tällä hetkellä lainkaan yhteistyötä. Lisäksi tulevaisuutta arvioitaessa kukaan ei ilmoittanut vähentävänsä yhteistyötä, vaan kolmasosa aikoo lisätä tapahtumayhteistyötä ja kaksi kolmasosaa aikoo säilyttää tason samana.

Yhteistyötä on puolestaan vähiten tukipalveluissa (**kaavio 15**). Liki puolet vastanneista ei tee tämän kaltaista yhteistyötä lainkaan ja vain kolme prosenttia ilmoitti tekevänsä paljon yhteistyötä. Toisaalta järjestöryhmässä ”Muut” tukipalveluihin liittyvän yhteistyön määrä on selvästi muita ryhmiä suurempi.

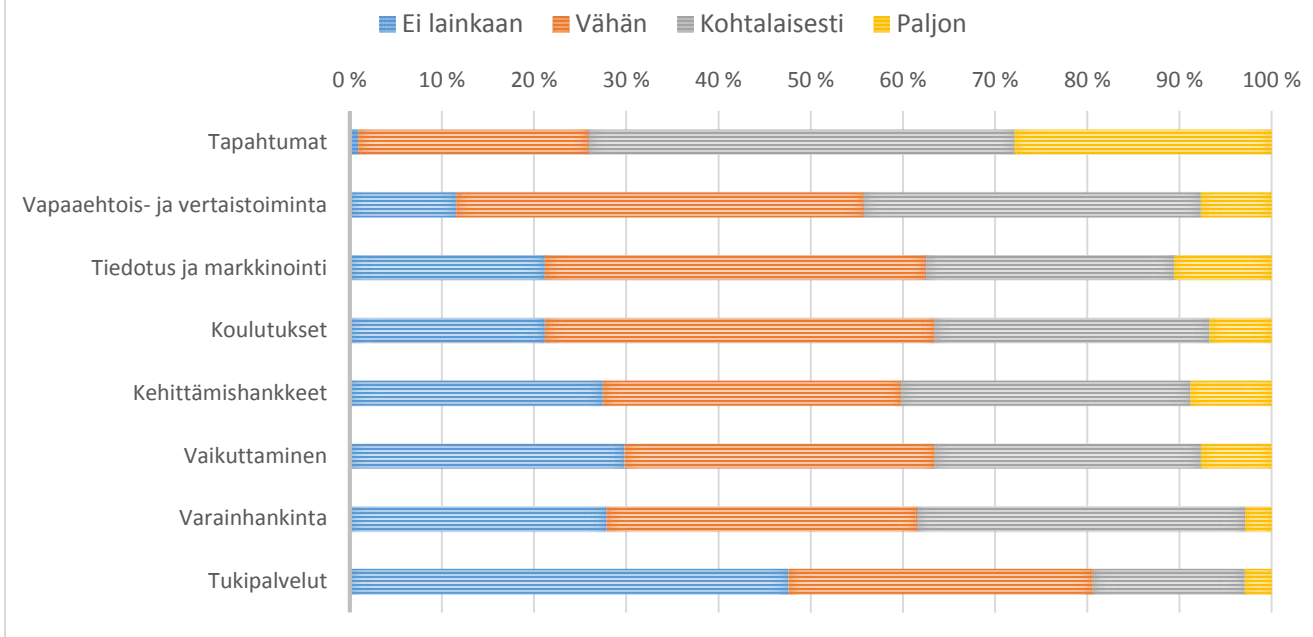
Myös koulutuksen suhteen on jonkin verran eroja eri järjestöryhmien välillä (**kaavio 16**). Kylä- ja kaupunginosayhdistykset näyttävät tekevän vähiten yhteistyötä koulutuksessa. Muut-ryhmässä puolestaan yhteistyön määrä on selvästi yleisempää (vähintään kohtalaista yli 60 % vastanneista).

Kun yhdistykset arvioivat yhteistyön määrän muutosta lähivuosien aikana, samat toimenpiteet pysyvät listan ääripäissä (**kaavio 14**). Kärjessä on edelleen yhteistyö tapahtumien järjestämisessä ja vastaavasti yhteistyö tukipalveluissa näyttää olevan tulevaisuudessakin vähäistä. Kaikkiaan yhteistyötä aiotaan tehdä lähivuosina vähintään saman verran tai enemmän kuin tälläkin hetkellä. Järjestöryhmäkohtaisessa tarkastelussa voi havaita, että erityisesti sosiaali- ja terveysalanyhdistykset aikovat lisätä yhteistyötä eri yhteistyömuotojen suhteen.

Suurin muutos yhteistyössä näyttää tapahtuvan kehittämishankkeiden suhteen (**kaavio 17**). Tulevaisuudessa kaikissa järjestöryhmissä yhteisten kehittämishankkeiden arvioitiin lisääntyvän (42 %); ainoastaan Marttayhdistykset arvioivat hankeyhteistyön määrää varovaisemmin. Etenkin järjestöryhmässä ”Muut”, jossa hankeyhteistyö on jo tälläkin hetkellä suurinta, yhteistyötä aiotaan lisätä entisestään. Huomioitavaa on myös kylä- ja kaupunginosayhdistysten arvio yhteistyön lisääntymisestä kehittämishankkeissa, sillä vastanneista liki puolet (48 %) arvioi hankeyhteistyön kasvavan.

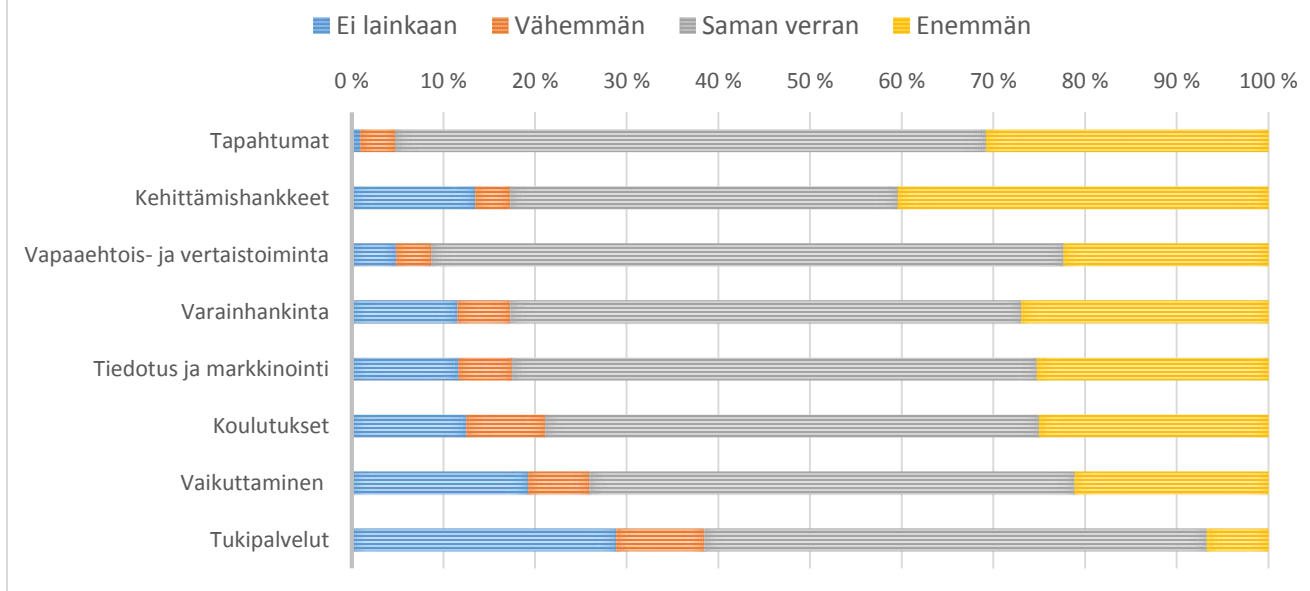
Yleisesti voidaan todeta, että Pohjois-Karjalan järjestöt tekevät jo nykyisin varsin monipuolista yhteistyötä ja sitä halutaan lisätä edelleen tulevaisuudessa. Onnistuneista yhteistyön muodoista luettavissa lisää sivulta 26 (3.6 Esimerkkejä onnistuneesta järjestöyhteistyöstä vuonna 2013).

YHTEISTYÖ MUIDEN YHDISTYSTEN KANSSA

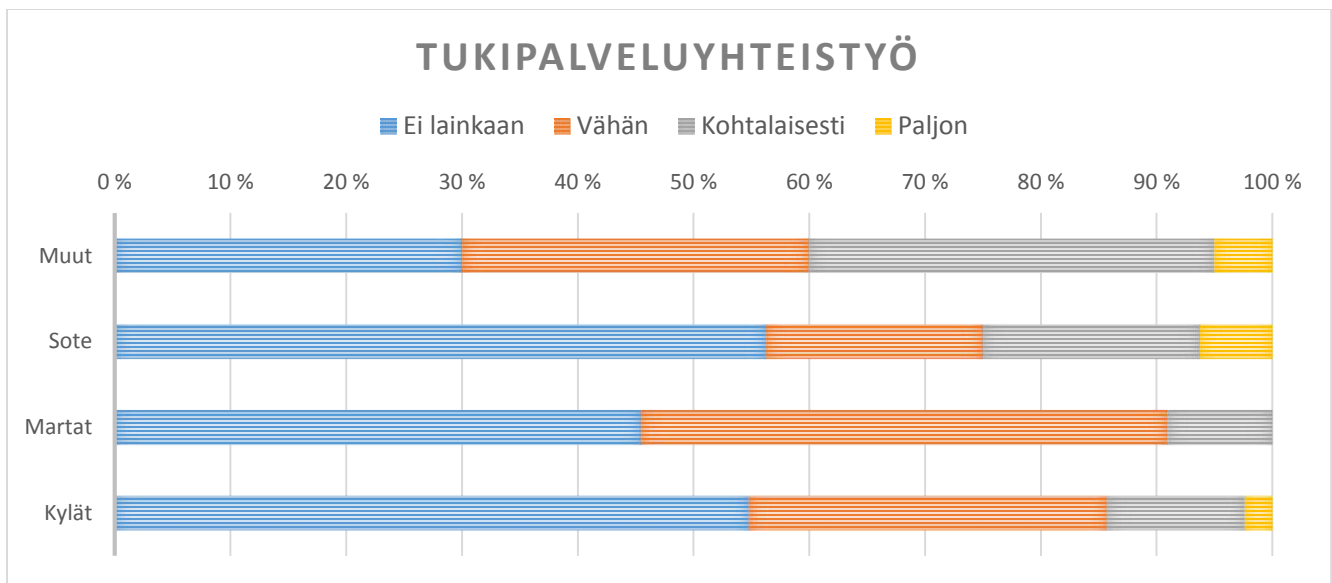


Kaavio 13. Yhdistysten välisen yhteistyön muodot vuonna 2013.

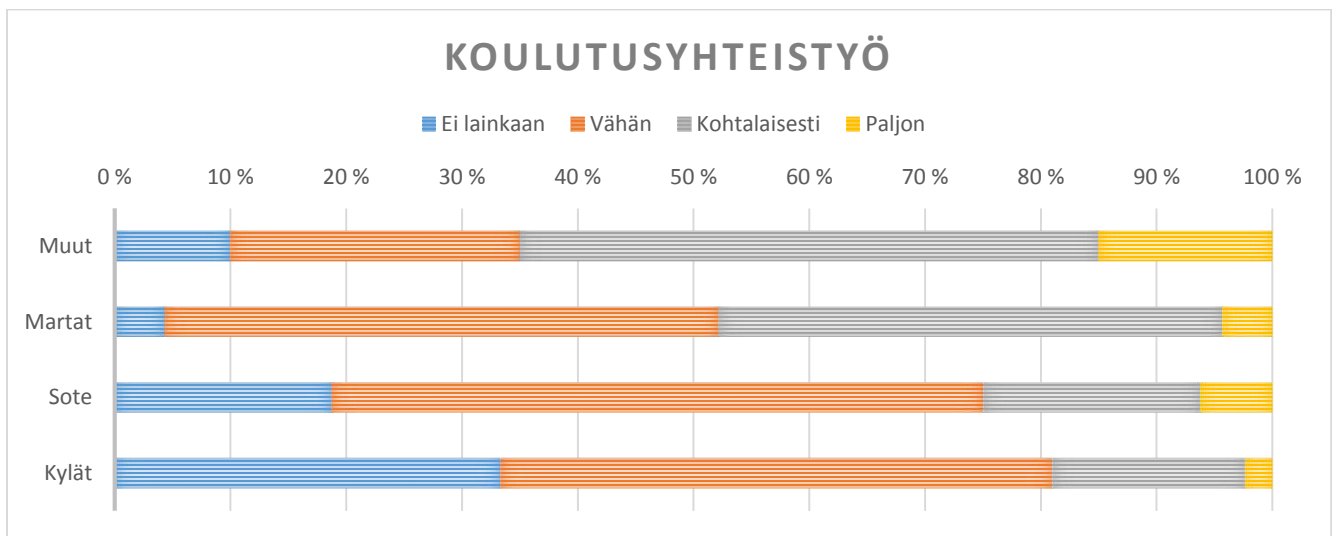
YHTEISTYÖ MUIDEN YHDISTYSTEN KANSSA LÄHIVUOSINA



Kaavio 14. Yhdistysten arvio yhteistyön muodoista ja määrästä lähivuosina.

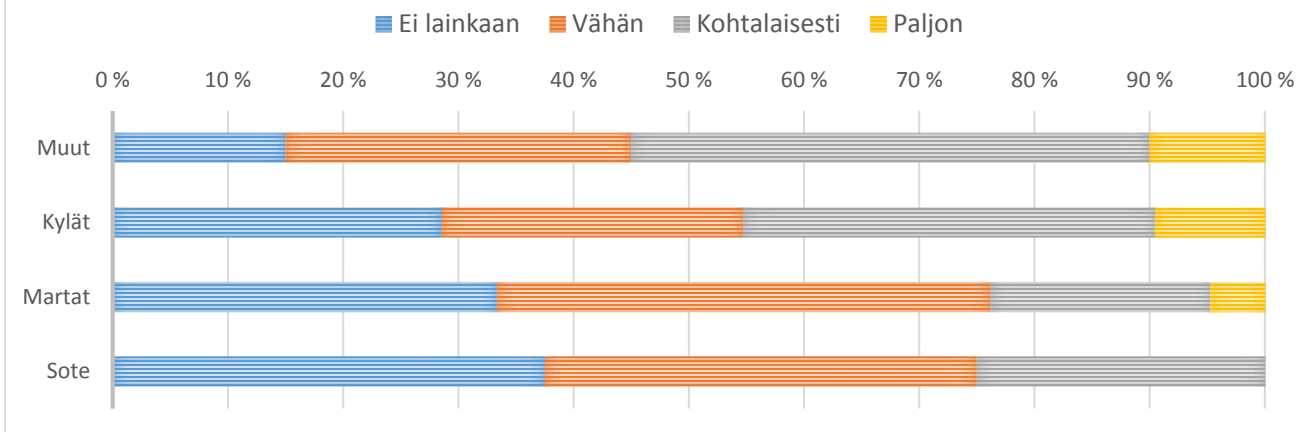


Kaavio 15. Tukipalveluihin liittyvän yhteistyön määrä järjestöryhmittäin vuonna 2013.

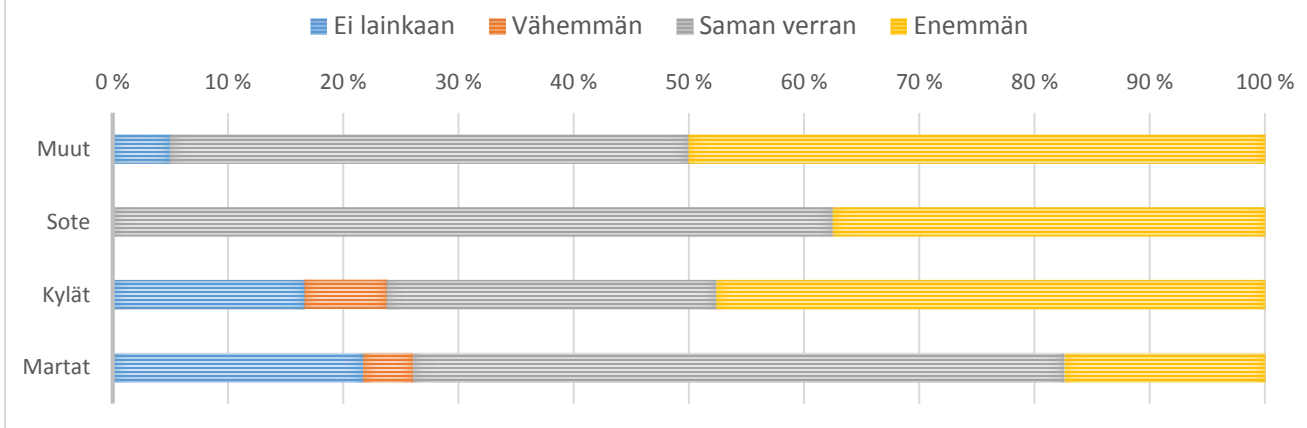


Kaavio 16. Koulutukseen liittyvän yhteistyön määrä järjestöryhmittäin vuonna 2013.

YHTEISTYÖ KEHITTÄMISHANKKEISSA NYT



YHTEISTYÖ KEHITTÄMISHANKKEISSA LÄHIVUOSINA

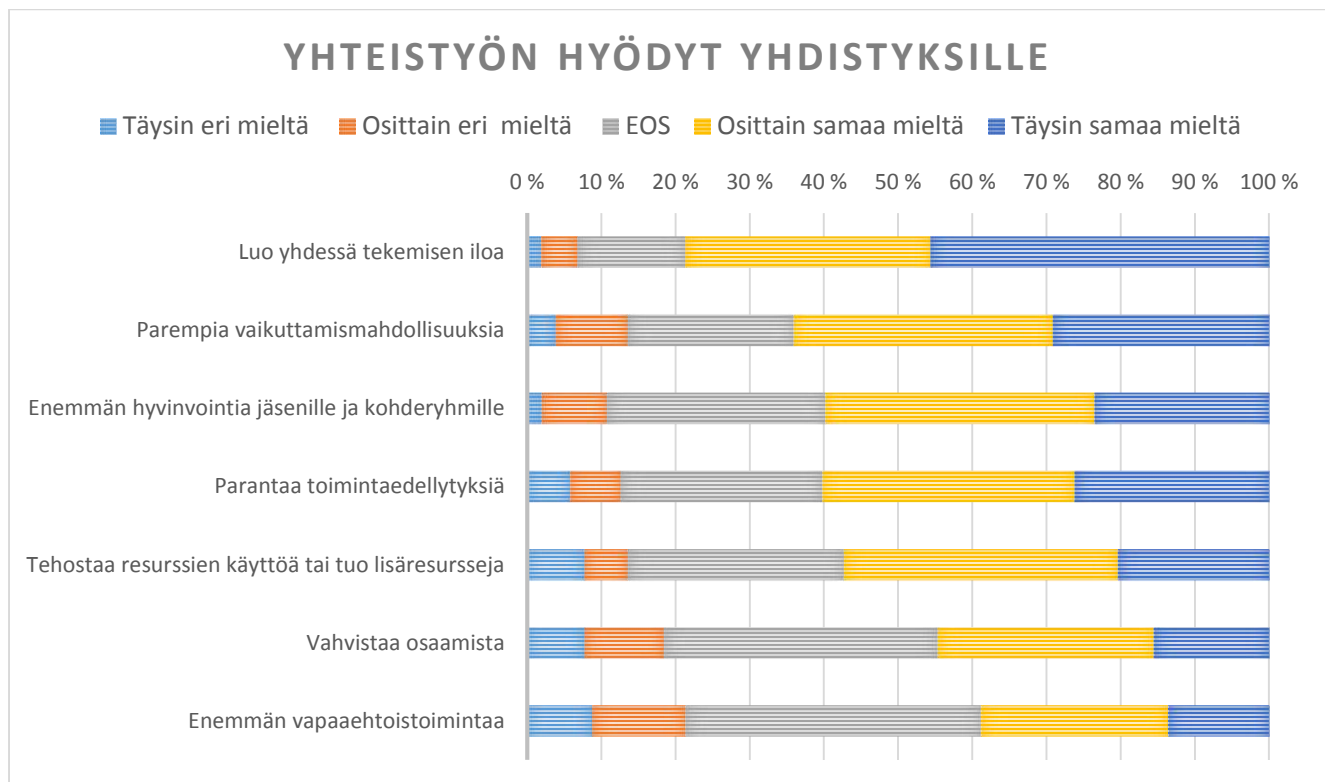


Kaavio 17. Yhteistyö kehittämishankkeissa muiden yhdistysten kanssa vuonna 2013 ja arvio yhteistyön määrästä tulevaisuudessa järjestöryhmittäin.

Järjestöyhteistyön hyödyt

Yhteistyöstä saatuja hyötyjä pyydettiin arvioimaan valmiiden väittämien avulla (**kaavio 18**). Tärkeimpänä yhteistyön hyötynä nähdään se, että yhteistyö luo yhdessä tekemisen iloa - peräti 46 prosenttia vastaajista on täysin samaa mieltä väittämän kanssa. Vapaaehtoistoiminnan määrän ei puolestaan koeta lisääntyvän, vaikka yhteistyötä tehtäisiin. Viidesosa vastanneista on tämän väittämään kanssa eri mieltä ainakin osittain. Kaikki väittämät saavat kuitenkin valtaosin positiivisia arvioita esitettyjen hyötyjen suhteen.

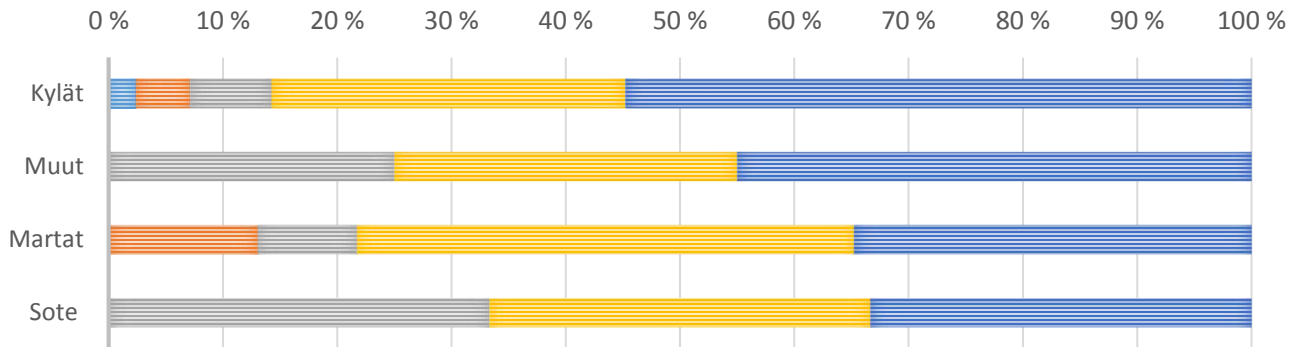
Eroja eri järjestöryhmittäin on jonkin verran. Eniten yhdessä tekemisen iloa koetaan kylä- ja kaupunginosayhdistyksessä, sillä yli puolet tässä ryhmässä oli väittämän kanssa täysin samaa mieltä. (**kaavio 19**) Lisäksi nämä kokevat yhteistyön myös tuoneen enemmän hyvinvointia jäsenilleen, eli asukkaille, kuin muiden toimialojen yhdistykset. Kylä- ja kaupunginosayhdistykset katsovat vaikuttamismahdollisuuksien olevan yhteistyön myötä parempaa.



Kaavio 18. Yhdistysten arvio järjestöyhteistyön hyödyistä eri tehtäväalueilla.

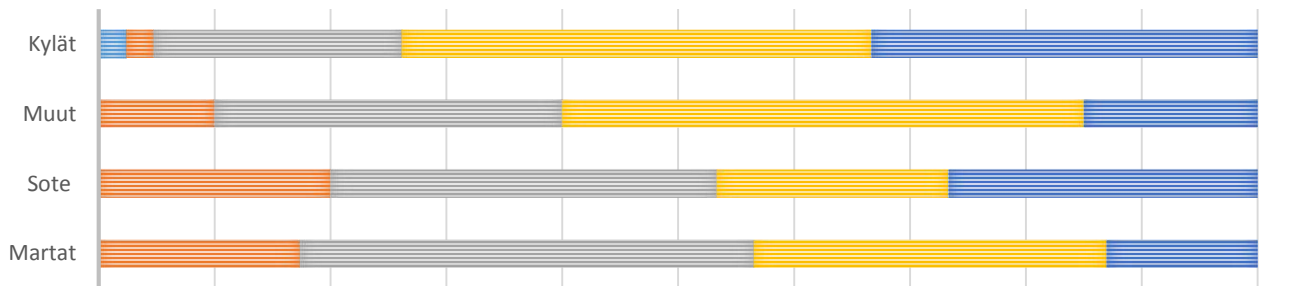
LUO YHDESSÄ TEKEMISEN ILOA

■ Täysin eri mieltä
 ■ Osittain eri mieltä
 ■ EOS
 ■ Osittain samaa mieltä
 ■ Täysin samaa mieltä



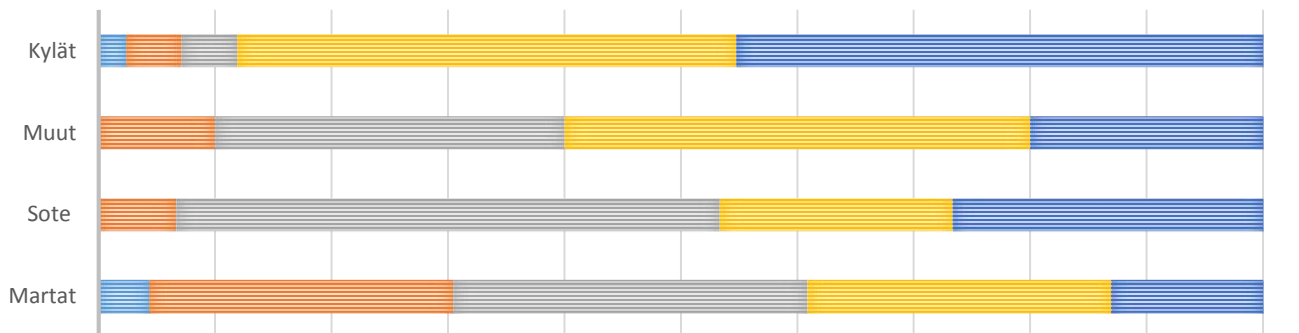
ENEMMÄN HYVINVOINTIA JÄSENILLE JA KOHDERYHMILLE

0% 10% 20% 30% 40% 50% 60% 70% 80% 90% 100%



PAREMPIA VAIKUTTAMISMAHDOLLISUUKSIA

0% 10% 20% 30% 40% 50% 60% 70% 80% 90% 100%



Kaavio 19. Eri järjestöryhmien kokemuksia yhteistyön hyödyistä.

Yhteistyökumppanit

Kyselyssä pyydettiin vastaajia nimeämään yhdestä viiteen tärkeintä kumppania, joiden kanssa he ovat tehneet yhteistyötä vuoden 2013 aikana. Vastausten perusteella yhteistyötä tehdään pääasiassa oman alan yhdistysten kanssa. Kylä- ja kaupunginosayhdistyksistä yli puolet mainitsi yhteistyökumppanina toisen kylä- tai asukasyhdistyksen. Myös Marttayhdistykset ja metsästysseurat saivat kylien osalta mainintoja. Lisäksi tämä ryhmä mainitsi ison joukon muita yhteistyötahoja ja paikallisia yhdistyksiä (74 mainintaa).

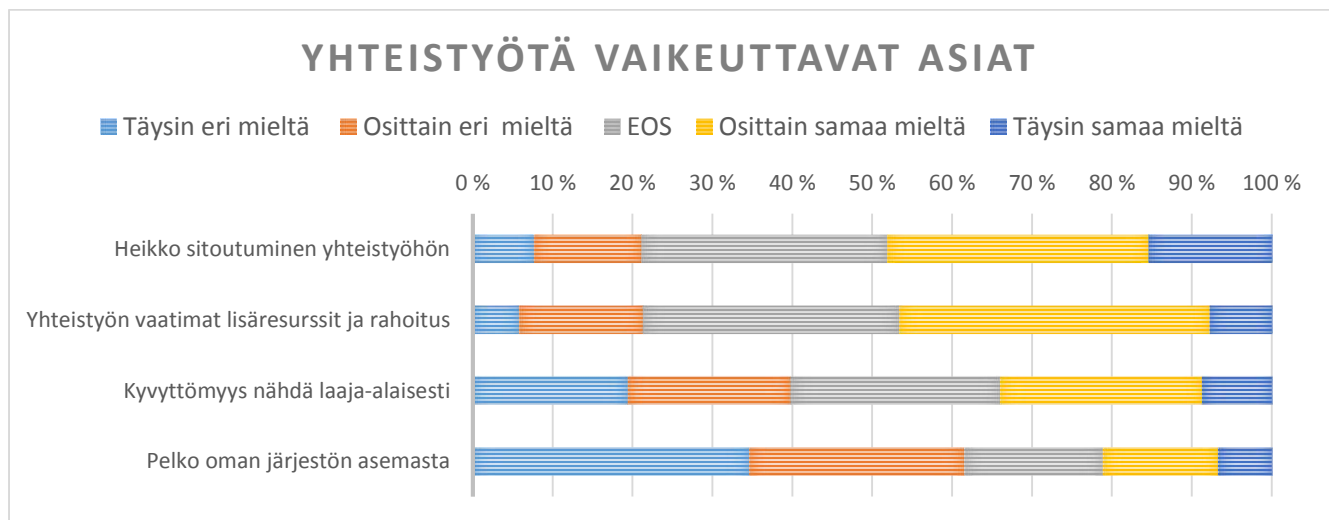
Marttayhdistyksistä melkein kaikki nimesivät yhteistyötahona toisen Marttayhdistyksen. Kylä- ja terveysjärjestöt tulivat myös esille Marttojen yhteistyökumppaneina. Sosiaali- ja terveysalan yhdistykset mainitsivat yhteistyötahoja muita ryhmiä vähemmän. Suurimpana joukkona yhteistyössä olivat toiset samatyypiset yhdistykset. Muut-ryhmässä hajonta yhteistyötahojen suhteen oli suurta, johtuen tämän ryhmän monimuotoisuudesta.

Yhteistyötä vaikeuttavat tekijät

Myös yhteistyötä vaikeuttavia seikkoja kysyttiin valmiiden väittämien avulla (**kaavio 20**). Lisäksi vaihtoehto, ”Jokin muu, mikä?”, antoi mahdollisuuden kertoa sanallisesti, millaisia ongelmakohtia yhdistyksillä on tullut esille.

Pelko oman järjestön asemasta ei vastanneiden kokemusten mukaan ole keskeisin yhteistyötä vaikeuttava asia (**kaavio 21**). Etenkin kylä- ja kaupunginosaryhmässä pelkoa oman yhdistyksen asemasta ei koeta. Suurinta huoli oman yhdistyksen asemasta näyttää olevan sosiaali- ja terveysalan yhdistyksissä. Heikko sitoutuminen yhteistyöhön näyttää tuovan haasteita yhteiseen tekemiseen (**kaavio 21**). Sosiaali- ja terveysalanyhdistyksissä heikon sitoutumisen koetaan vaikeuttavan yhteistyötä enemmän kuin muissa kyselyyn vastanneissa yhdistysryhmissä.

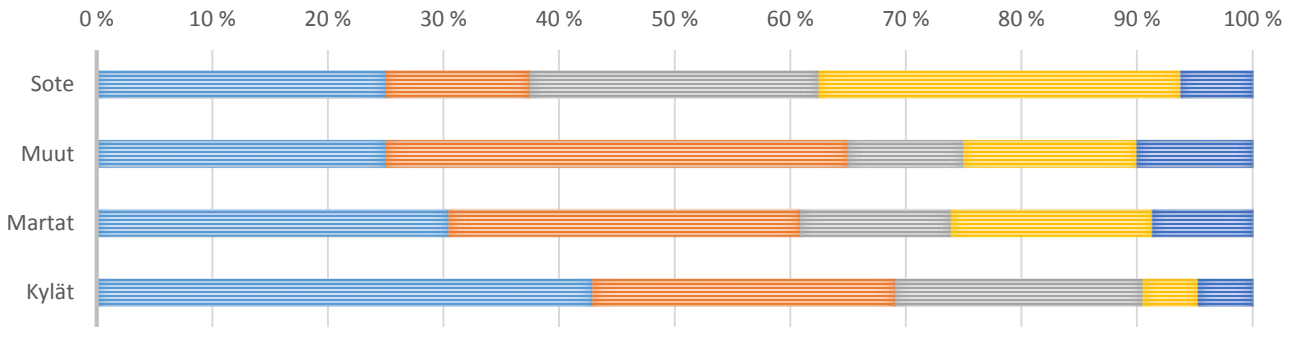
”Jokin muu, mikä” -kohtaan vastauksia tuli 20 yhdistykseltä. Avovastauksista yhteisesti esiin nousseita asioita olivat: ajan puute, vähäinen aktiivitoimijoiden määrä ja toimijoiden ikääntyminen. Edelleen yksittäisinä asioina mainittiin haluttomuus muokata toimintatapoja, leimautumisen pelko sekä esimerkiksi kylätoiminnan kyläkohtainen luonne.



Kaavio 20. Yhdistysten arvio järjestöjen välistä yhteistoimintaa vaikeuttavista asioista.

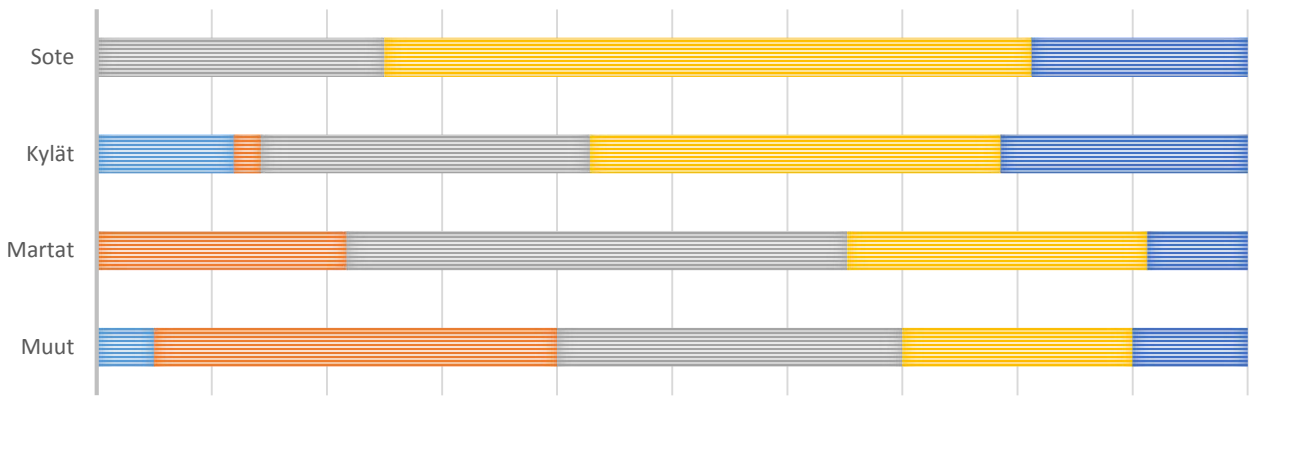
PELKO OMAN YHDISTYKSEN ASEMASTA

■ Täysin eri mieltä
 ■ Osittain eri mieltä
 ■ EOS
 ■ Osittain samaa mieltä
 ■ Täysin samaa mieltä



HEIKKO SITOUTUMINEN

0 % 10 % 20 % 30 % 40 % 50 % 60 % 70 % 80 % 90 % 100 %



Kaavio 21. Eri järjestöryhmien arviot, siitä kokevatko he pelkoa oman järjestön asemasta yhteistyötä tehdessä ja miten heikko sitoutuminen vaikeuttaa yhteistyötä.

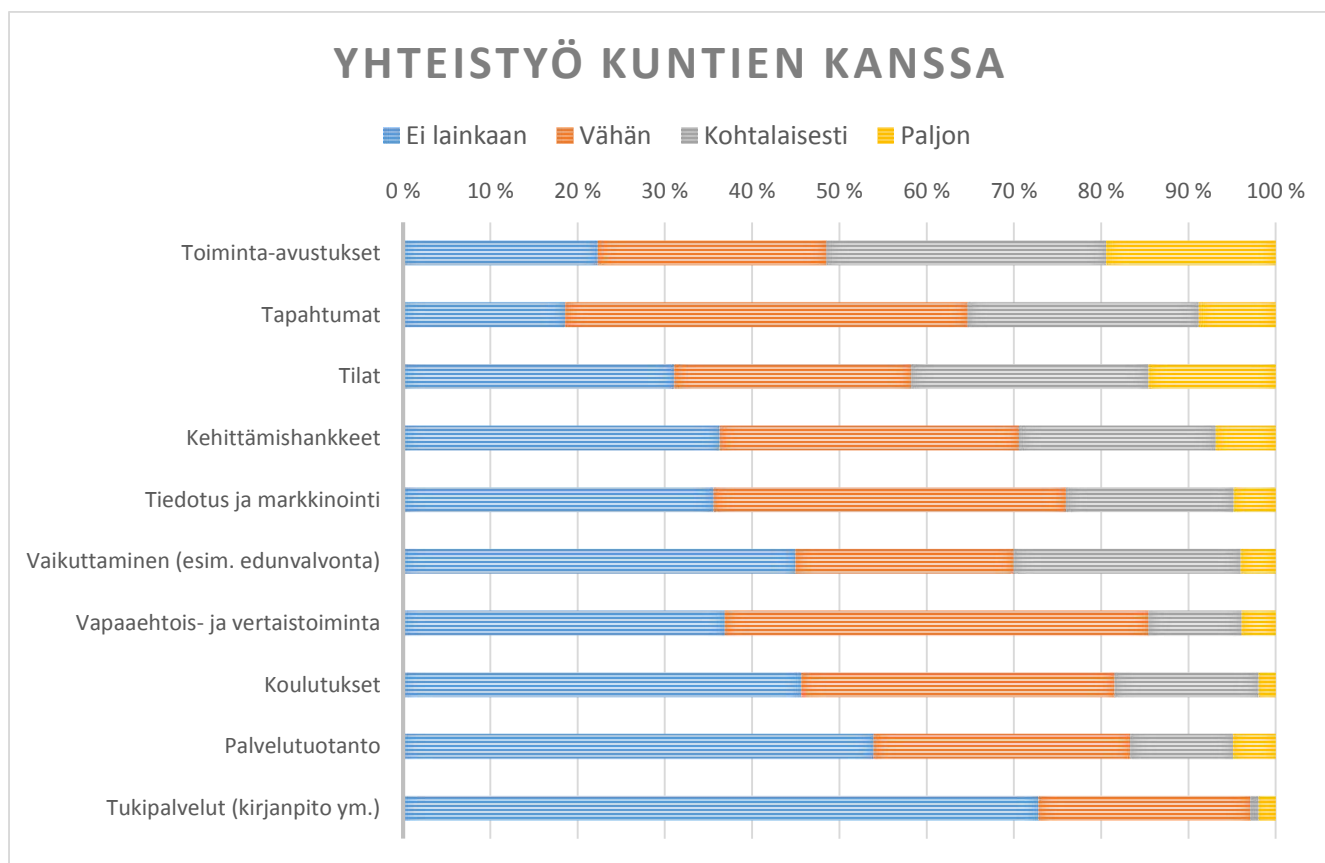
3.5 Järjestöjen kuntayhteistyö

Yhteistyömuodot

Järjestöjen ja kuntien välisessä yhteistoiminnassa tällä hetkellä tärkeimpiä ovat konkreettiset toiminnalliset asiat kuten kunnan toiminta-avustukset, tapahtumien järjestäminen ja julkisten tilojen käyttö yhteisötoimintaan (**kaavio 22**). Kyselyssä ei tarkemmin selvitetty, millä perusteilla toiminta-avustuksia jaetaan, ovatko ne vastikkeellisia ja liittyykö niihin selvää kumppanuustoimintaa.

Yhteistoimintaa tapahtuu joka tapauksessa erittäin monilla tehtäväalueilla, ja lähes kaikissa toimintamuodoissa osalla järjestöistä oli jonkinasteista yhteistyötä kunnan kanssa. Myönteistä oli, että myöskin yhteisiä kehittämishankkeita kunnan kanssa näyttäisi olevan huomattavalla osalla järjestöistä.

Selvästi vähäistä yhteistoimintaa oli ainoastaan järjestötoiminnan hallintoon liittyvissä tukipalveluissa. Myöskin palveluyhteistyö on vielä vähäistä ja koskee lähinnä vain niin sanottuja palvelujärjestöjä. Yllättävää oli myös, miten vähän järjestöillä on kuntayhteistyötä vapaaehtois- ja vertaistoiminnassa.



Kaavio 22. Järjestöjen yhteistoiminta kuntien kanssa vuonna 2013.

Osallisuuden edistäminen

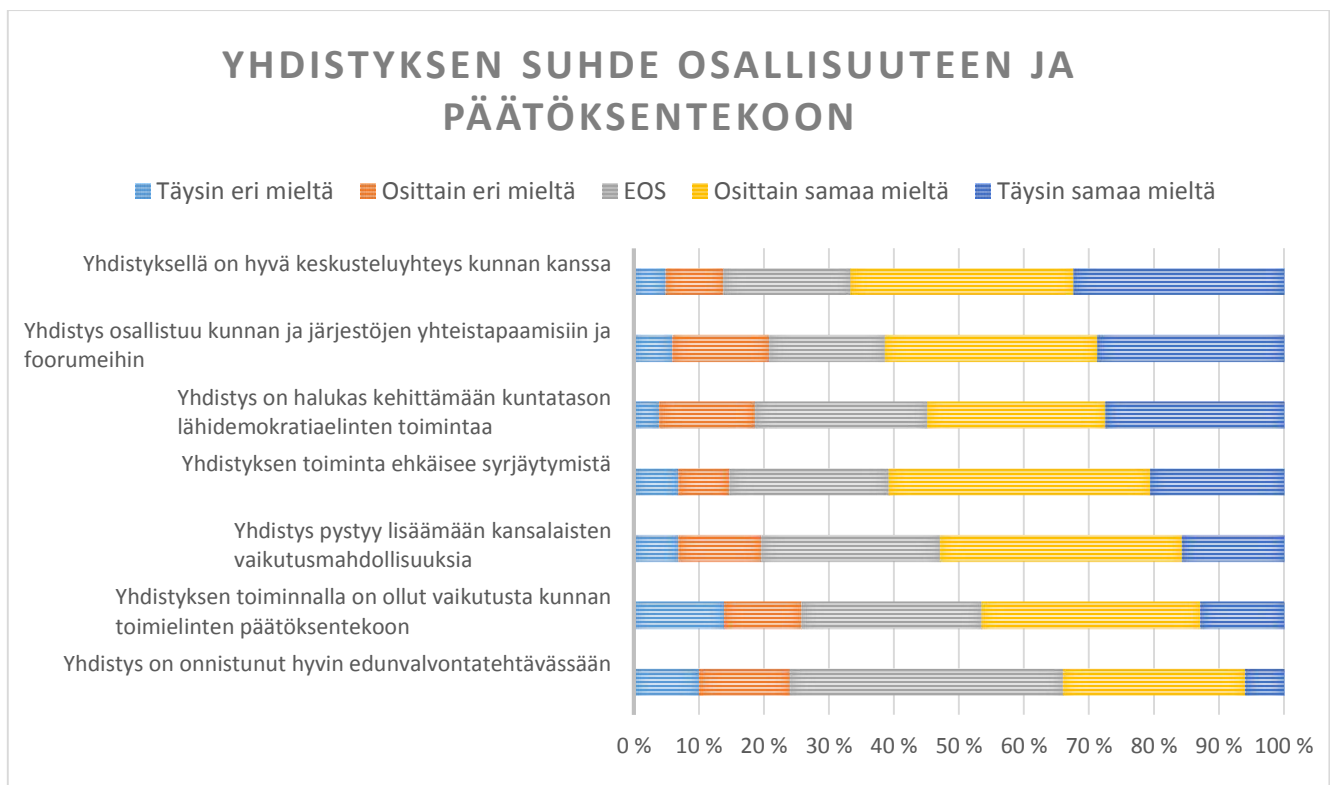
Kyselyllä haluttiin myös kartoittaa järjestöjen näkemyksiä osallisuuden lisäämisestä, lähidemokratian kehittämisestä, syrjäytymisen ehkäisemistä ja vaikuttamisesta kunnan päätöksentekoon (**kaavio 23**).

Yleinen näkemys on, että järjestöillä on hyvä tai ainakin kohtuullinen keskusteluyhteys kuntien hallintokuntien kanssa (**kaavio 24**). Parhaat kuntayhteydet näyttää olevan kylä- ja asukasyhdistyksillä, joilla on muutenkin erityinen intressi kunnan aluekehittämiseen.

Järjestöjen suhde kunnan kanssa on kuitenkin ristiriitainen, sillä järjestöt kokevat yleisesti, että ne eivät ole onnistuneet edunvalvontatehtävissään. Erot tässä asiassa eri järjestöryhmien välillä olivat pieniä (**kaavio 24**).

Järjestöillä on myös selvää halukkuutta osallistua lähidemokratian kehittämiseen ja osallistumiseen erilaiseen foorumitoimintaan (**kaavio 24**). Vähäisintä kiinnostus oli Marttayhdistyksillä, jotka suhtautuivat muutenkin osallisuuskysymyksiin muita varovaisemmin.

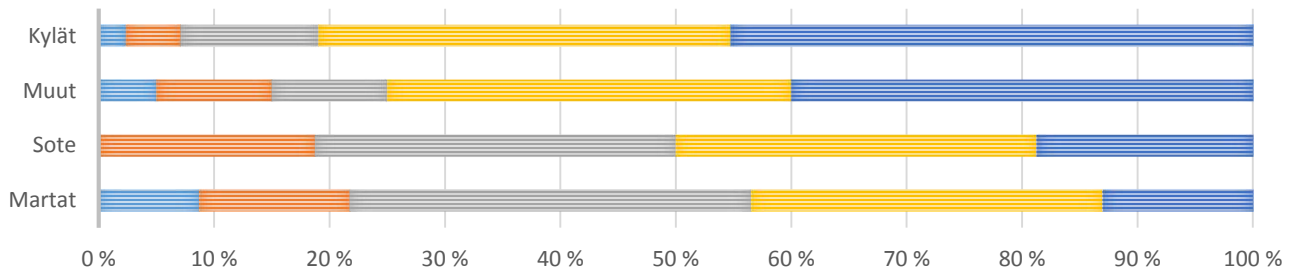
Järjestöjen toiminnan luonne näkyi myös suhteessa niiden arvioon yhdistystoiminnan vaikutuksesta syrjäytymisen ehkäisemiseen (**kaavio 24**). Sosiaali- ja terveystieteiden järjestöt ja järjestöryhmän ”Muut” edustajat kokivat selvästi enemmän, että niiden toiminnalla on suoraa vaikutusta syrjäytymisen ehkäisemiseen. Sitä vastoin monella tavalla aktiiviset kylä- ja kaupunginosayhdistykset eivät mieltäneet tätä tehtävää niin tärkeäksi, mikä voi johtua siitä, että näillä yhdistyksillä ei ole suoraan syrjäytymisen ehkäisyyn liittyvää toimintaa.



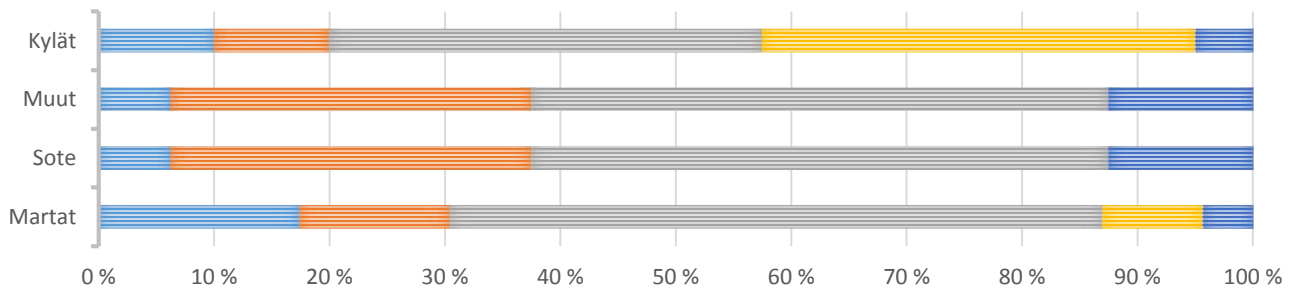
Kaavio 23. Yhdistysten arvio niiden toiminnan vaikutuksesta kansalaisten osallisuuteen, lähidemokratiaan ja kunnan päätöksentekoon ja edunvalvontaan.

KESKUSTELUYHTEYS KUNNAN KANSSA

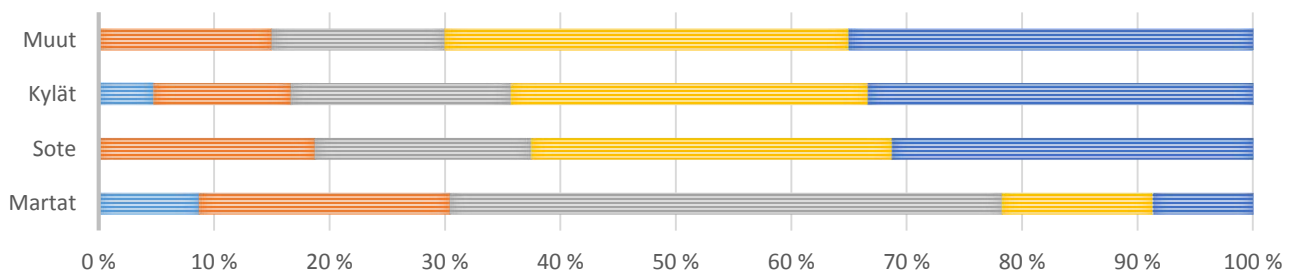
■ Täysin eri mieltä ■ Osittain eri mieltä ■ Ei samaa eikä eri mieltä ■ Osittain samaa mieltä ■ Täysin samaa mieltä



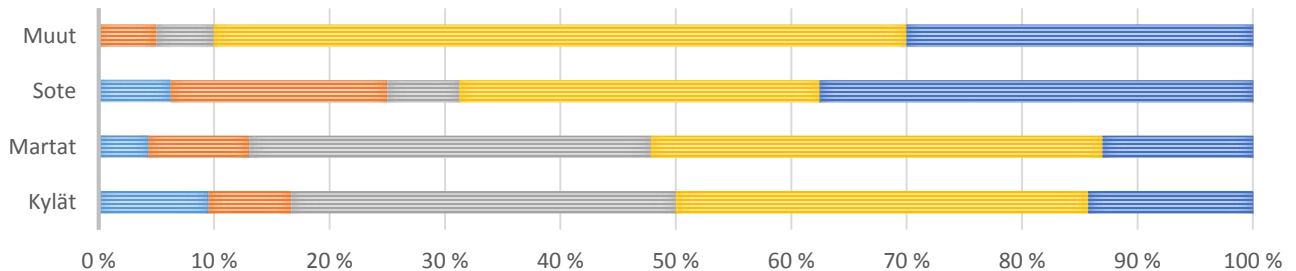
EDUNVALVONTA



LÄHIDEMOKRATIAN KEHITTÄMINEN



SYRJÄYTYMISEN EHKÄISEMINEN



Kaavio 24. Järjestöjen arviot niiden toiminnan vaikutuksesta osallisuuteen järjestöryhmittäin vuonna 2013.

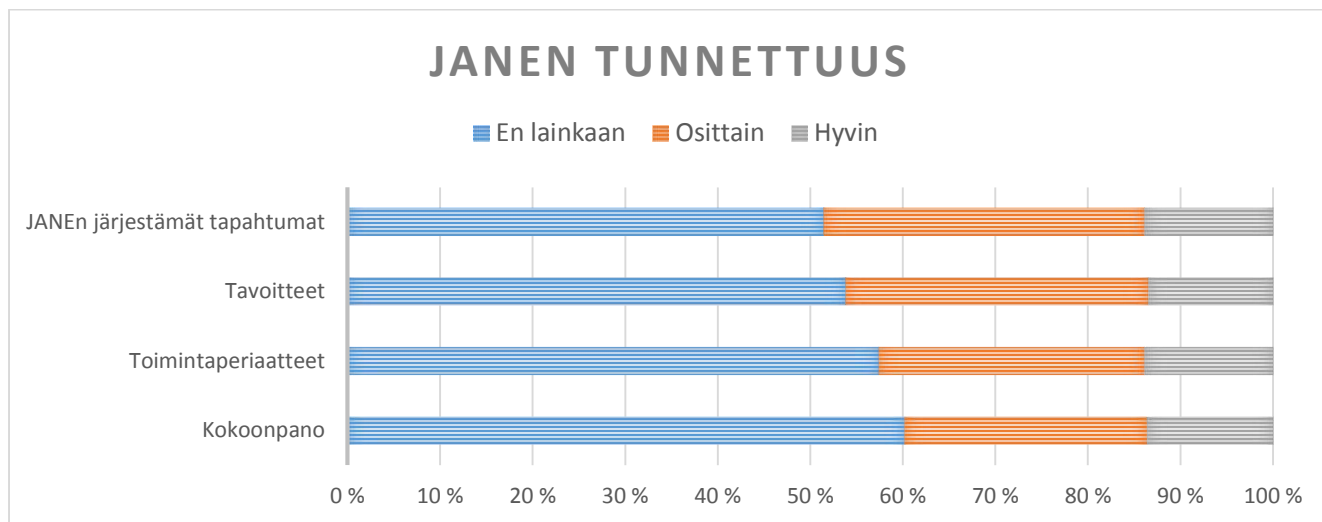
Pohjois-Karjalan järjestöasiain neuvottelukunta - JANE

Pohjois-Karjalan Järjestöasiain neuvottelukunta (JANE) on maakunnan järjestöjen yhteistyörakenne ja yhteinen toimintaelin, jonka kehittäminen on yksi JAKE-hankkeen tavoitteista.

Järjestöasiain neuvottelukunnan tavoitteena on muun muassa tehdä näkyväksi maakunnan kansalaisjärjestötoimintaa, vahvistaa järjestöjen roolia maakunnan kehittämistyössä sekä edistää kansalaisjärjestöjen keskinäistä ja järjestöjen ja julkisen sektorin välistä yhteistyötä. Vuoden 2011 alusta lähtien Järjestöasiain neuvottelukunta on ollut yksi Pohjois-Karjalan maakuntaliiton strategisista teemaryhmistä.

JANEn tunnettuutta selvitettiin kysymyksellä (**kaavio 25**), kuinka hyvin tunnette Pohjois-Karjalan järjestöasiain neuvottelukunta JANEn. Tulosten mukaan 14 prosenttia vastaajista tunsi hyvin JANEn tavoitteet, toimintaperiaatteet, kokoonpanon ja tapahtumat. On kuitenkin syytä huomioida, että koko kyselyyn vastanneista 13 henkilöä oli JANEn jäseniä. Yli puolet vastaajista ei tuntenut lainkaan JANEn tavoitteita, toimintaperiaatteita, kokoonpanoa tai tapahtumia.

Tarkasteltaessa tuloksia neljän järjestöryhmän mukaan, parhaiten JANEn toiminta kokonaisuudessaan tunnettiin ryhmässä muut ja sitä seuraavana sosiaali- ja terveysyhdistyksissä. Näillä toimijoilla on kuitenkin kyselytavasta johtuen suora yhteys JANEn toimintaan. Huonoiten JANEn toiminta kokonaisuudessaan tunnettiin Martoissa, joilla ei ole ollut edustusta JANEn viimeisimmissä kokoonpanoissa.



Kaavio 25. Pohjois-Karjalan järjestöasiain neuvottelukunnan (JANE) toiminnan tunnettuus järjestöissä.

3.6. Esimerkkejä onnistuneesta järjestöyhteistyöstä vuonna 2013

Kyselyn tavoitteena oli myös koota tietoja erilaisista järjestöjen yhteistyömuodoista vuodelta 2013. Vastauksia kysymykseen saatiin yhteensä 82 järjestöltä. Seuraavaan on koottu eräitä esimerkkejä onnistuneista tapahtumista, hankkeista ja muusta toiminnasta. Vastausaineistosta löytyy paljon muitakin hyviä yhteistyökokemuksia, joita hyödynnetään muun muassa JAKE-hankkeen kehittämistyössä.

Erilaiset tapahtumat ja messut koettiin vastausten perusteella tärkeäksi osaksi yhdistystoimintaa:

”Kaivoskonsertti yhteistyössä Lieksan Vaskiviikon, Lieksan Nuorisopuhallinorkesterin ja heidän saksalaisystävä-soittokunnan kanssa. Mukana tapahtumassa oli myös paikallinen metsästysseura hoitamassa ruokapalvelua. Hyvä konsertti ja hyvä yleisömenestys.”

Harrastustoiminta ja liikuntapaikkojen kunnossapitäminen määriteltiin myös tärkeäksi:

”Jänisjoen retkeilyreitien kunnossapito ja huolto. Sisältää 7 rantautumispaikkaa, 4 laavua, 2 voimalaitoksen ohitusta ja kaksi uimarantaa. Vastapelaajana liikuntatoimi. Yhdistys saa tuloja työllään. Kuulemamme mukaan paikat pysyvät paremmassa kunnossa. Yhteistyö on aloitettu jo Kiihtelysvaaran kunnan aikaan. Oli katkolla Joensuuhun liittymisen aikoina kaupungin ennakkoluulojen takia. On suositeltava yhteistyön muoto. Onnistuminen riippuu paljon yhteistyöhenkilöistä.”

Lasten ja nuorten tukeminen näkyi monien yhdistysten toiminnassa:

”Kyläviikko lapsille, teatterin ystäville, virsitunnelmoiville, runo- ja kirjallisuusväelle ja kylätarinan ystäville. Innostunut vastaanotto palkitsee!”

Hyvinvoinnin ja terveyden edistäminen näkyi onnistuneissa yhteistyön muodoissa:

”Terveysliikunnat (allasjumppa, terveysvoimistelu, kuntoliikunta), joihin kunnalta tilat ja osittain ohjaaja. Säännöllisyys, jatkuvuus ja osanottajien runsaus.”

Kyläyhteisöllisyys ja kylätoiminta korostuivat myös:

”Omalla kylätalolla pidetty kesäkirppis- kahvio 4H:n kanssa. Kunta tiedotti siitä ja maksoi nuorten työllistämiseen avustusta. Marttayhdistys palkkasi 4H-yhdistyksen kanssa kylän nuorista työntekijät. Kylällä oli kokoontumis- ja kahvittelupaikka, mitä on kaivattu.”

Myös perinteinen, arkinen yhdistystoiminta koettiin onnistuneeksi useissa yhdistyksissä:

”Toimintaryhmämme järjestämät monipuoliset kurssit kylällä pitkin vuotta. Marttojen kurseja, mutta tiedottamisessa on korostettu avoimuutta kaikille kyläläisille.”

3.7 Järjestöjen toiminnan kehittämistarpeet

Kyselyssä yhdistyksiltä kysyttiin tarvetta ulkopuoliselle kehittämistuelle. Nämä tarpeet ovat käytännössä samoja kuin yhdistysten sisäiset kehittämistarpeet.

Vastausten mukaan yhdistyksen toimintaan liittyviä tarpeita on paljon (**kaavio 26**). Suurimmat tarpeet liittyvät rahoituksen vahvistamiseen (47 %), yhdistyksen toiminnan kehittämiseen (37 %) ja yhteistyön kehittämiseen kunnan kanssa (34 %). Vastaavasti vähäisimmät tarpeet kohdistuvat vertais- ja vapaaehtoistoimijoiden tukemiseen, hankeneuvontaan sekä vähemmistöryhmien yhdistysrekrytointiin ja maahanmuuttajille suunnattuun monikieliseen viestintään.

Kun tarkastellaan yhdistyksiä järjestöryhmittäin, lähes kaikilla kehittämisen osa-alueilla suurimmat tarpeet ovat sosiaali- ja terveysyhdistyksissä.

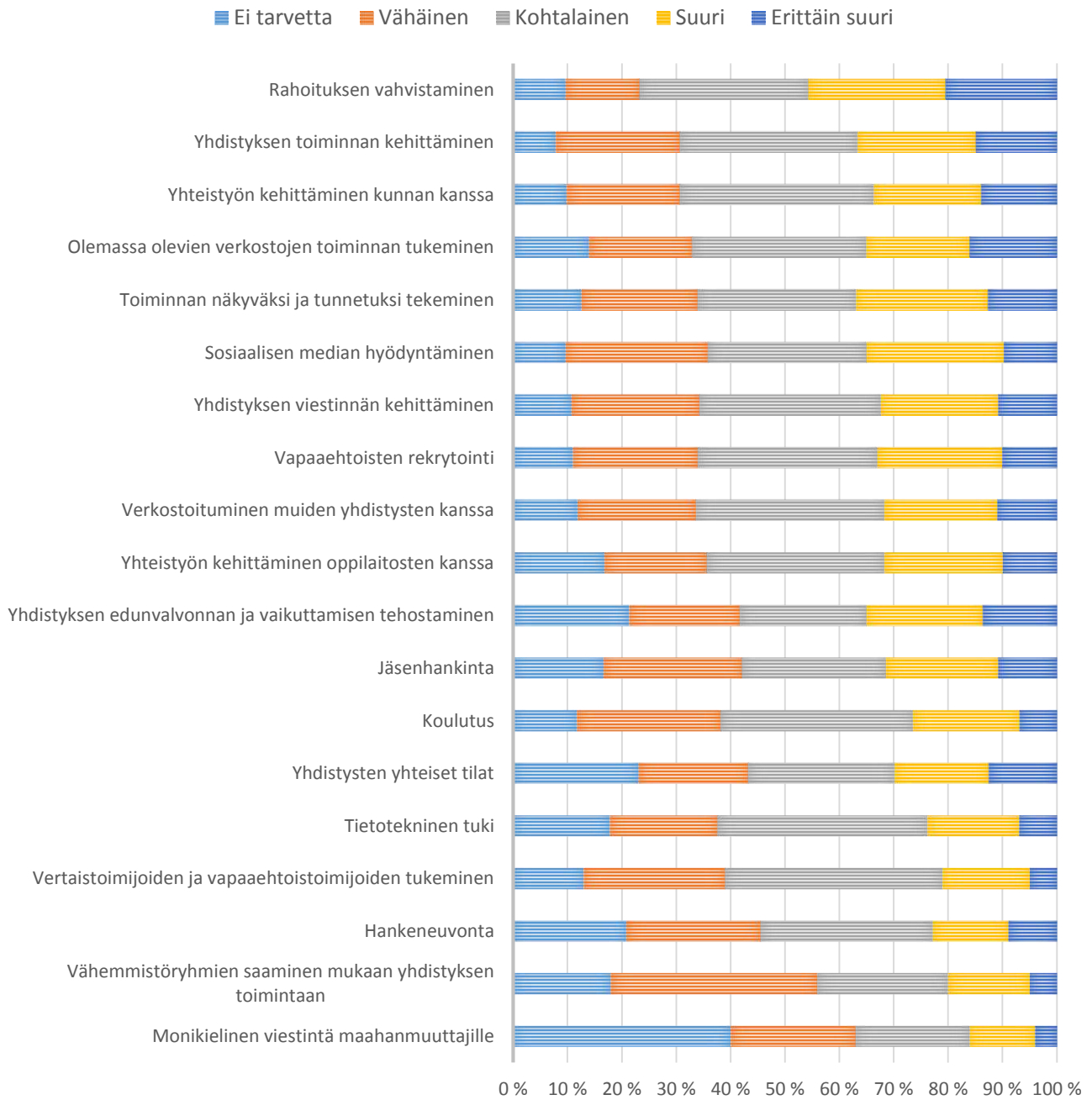
Kyselyssä oli mahdollisuus kommentoida kehittämiskohteita myös avovastauksin, joihin tuli yhteensä 72 kommenttia. Esiin tulleet lähitulevaisuuden kehittämiskohteet liittyvät 1) jäsenistön/toimijoiden rekrytointitarpeeseen, 2) eri yhteistyömuotojen kehittämiseen ja 3) järjestöjen toimintaedellytysten parantamiseen (rahoitus).

Uusien yhdistystoimijoiden löytäminen nousee tärkeimmäksi kehittämiskohteeksi. Toimintaan kaivataan uusia, erilaisia, eri-ikäisiä ihmisiä nykyisten aktiivitoimijoiden rinnalle. Kehittämistarpeen voisi kiteyttää seuraavaan kyselyssä esiin nousseeseen kommenttiin: *”Uusia henkilöitä tarvitaan yhdistystoimintaan mukaan, kun vanhat toimijat väsyvät ja ikääntyvät.”*

Toiseksi tärkeimmäksi kehittämiskohteeksi nousi eri yhteistyömuotojen kehittäminen, jossa keskiössä ovat järjestöjärjestö ja kunta-järjestö yhteistyö sekä toimijaverkostot. Eräs keskeinen kehittämistarve oli kuvattu vastauksissa seuraavasti: *”Erialaisten verkostojen luominen tärkeää, ja olisihan tuollainen järjestötalo hieno.”*

Kolmanneksi tärkeimpänä kehittämiskohteena pidetään yhdistysten toimintaedellytysten parantamista, mihin kuuluvat rahoituksen vahvistaminen, hanketoiminnan tuki ja byrokratiaan liittyvät keventämistoimet.

YHDISTYSTEN ULKOPUOLISEN KEHITTÄMISTUEN TARVE



Kaavio 26. Yhdistysten näkemys järjestötyön ulkopuolisen tuen kehittämistarpeista Pohjois-Karjalassa.

4. Johtopäätökset

Järjestökenttä ja kolmas sektori ovat juuri nyt erityisen suurten yhteiskunnallisten haasteiden edessä. Perinteinen palveluparadigma on yhteiskunnassamme ja ihmisten mielissä murroksessa. Odotukset järjestöjen osallistumiseen julkisen sektorin erilaisten palveluiden ja tehtävien hoitamiseen ovat suuria, mutta tuntuvat järjestöjen valmiudet ja rakenteet huomioiden välillä jopa kohtuuttomilta. Samalla kaikki tietävät, että suomalaisen yhteiskunnan perusta ja kehitys ovat paljolti vahvan järjestötyön ansiota.

Perusongelmana on, että järjestöjen toimintaan on vaikea saada uusia ihmisiä mukaan ja toiminta uhkaa näivettyä. Nykyään näyttää siltä, että ihmiset haluavat osallistua vain projektiluonteisiin vapaaehtoistehtäviin. Lyhytkestoinen tai kertaluontoinen kansalais- ja vapaaehtoistoiminta nousee voimakkaasti aiemman pitkäkestoista sitoutumista vaatineen toiminnan rinnalle. Silti pysyviä liittymisen paikkoja tarvitaan edelleen, toiminnalla pitää olla jatkuvuutta ja ennustettavuutta.

JAKE-hankkeen tekemä Pohjois-Karjalan järjestökysely antaa ajantasaista yleiskuvaa siitä, mikä on maakunnan järjestöjen toiminnan tilanne. Vaikka kysely suunnattiin JAKE-hankkeen kohteena oleville järjestöryhmille, useimpien tulosten voi olettaa kuvaavan silti koko järjestötoiminnan tilannetta Pohjois-Karjalassa.

Järjestökyselymme tuloksia voi peilata ainakin osittain vuoden 2013 valtakunnalliseen järjestöbarometrin tuloksiin (Eronen, A ym. 2014): molemmissa kyselyissä yhdistystoiminnan yleiskuva näyttäytyi yllättävän vakaana ja myönteisenä. Valtakunnallisesti suurimpana huolenaiheena oli toimijoiden riittävyys, kun pohjoiskarjalaiset kaipaivat taas eniten tukea rahoituksen vahvistamiseen ja toiminnan kehittämiseen. Ongelmat lienevät kuitenkin jokseenkin samoja koko suomalaisessa järjestökentässä: julkisen tuen osuudet pienevät, jäsenistö ikääntyy ja yleinen elämäntapojen muuttuminen heikentää toimijoiden sitoutumista.

Usean järjestön haasteena on toiminnan nykyaikaistaminen. Kuinka onnistua olemaan houkutteleva ja vetovoimainen ihmisten kohtaamis- ja toimintapaikka? Samalla tarvitaan järjestöjen näkyvyyden lisäämistä, tiedottamisen kehittämistä sekä vaikuttajaviestintää päättäjiä kohtaan. Moni järjestö osasi jo hyödyntää sosiaalista mediaa ja tiedosti viestinnän tärkeyden, toisaalta taas kolmanneksella viestintä ei ollut lainkaan systemaattista. Sosiaalinen media on järjestöille ja yhdistyksille monet asiat mahdollistava väline ja kanava, toisaalta se saattaa olla lähivuosina hyvinkin radikaali rajanvetäjä siinä, kuinka hyvin yhdistykset pysyvät muutoksissa mukana.

Järjestökyselystä käy ilmi myös yhdistystoimijoiden kehittämismyönteisyys ja yhteistyö kehittämishankkeissa nähdään kasvavana trendinä. Tämä näkyy jo nyt monipuolisena hanketoimintana, missä erityisesti kyläyhdistykset ovat Leader-ohjelmatyön myötä kunnostautuneet.

Myös kaikenlainen muu järjestöyhteistyö nähdään keskeisenä kehittämisen kohteena (järjestö-järjestö, järjestö-kunta, verkostot). Yhteistoiminnan painopisteinä ovat erilaiset tapahtumat ja kehittämishankkeet. Vähiten yhteistyötä oli tukipalveluissa. Järjestöryhmien väliset erot eri yhteistyömuodoissa ovat myös huomattavia. Yleinen päätelmä on, että järjestöillä yhteistyön asenteet ovat kohdallaan, hyödyt koettiin paljon tärkeämmiksi kuin haitat.

Kysimme myös esimerkkejä vuoden 2013 onnistuneimmista yhteistyöoperaatioista. Erityisesti tapahtumakuvaukset olivat värikästä ja innostavaa luettavaa; järjestöyhteistyönä oli toteutettu Aarrehiihtoa, CityMahatonia, rantakalatapahtumia, juhannustansseja, iltatoreja jne.

Kyselyn perusteella on selvää, että järjestöasiain neuvottelukunnan (JANE) toiminnasta tiedottamista yhdistyksille on lisättävä ja kehitettävä. On myös tärkeää, että JANEn jäsenten ja heidän taustayhteisöjensä välistä viestintää tehostetaan, jotta järjestökenttä saadaan mukaan keskusteluun.

Tärkeä havainto on, että järjestöt eivät koe onnistuneensa edunvalvontatehtävissä suhteessa kuntiin. Kuntien kanssa on kyllä olemassa hyvä keskusteluyhteys ja keskustelua on, mutta sillä ei ole vaikutusta päätöksentekoon. Tähän pitää kiinnittää aivan erityistä huomiota erilaista foorumitoimintaa käynnistettäessä, jotta järjestöt eivät turhaudu kuntayhteistyöhön. Kuntayhteistyölle pitääkin löytää jatkossa selvästi nykyistä monipuolisempaa sisältöä ja kuntien pitää osoittaa järjestöyhteistyöhön tietoisesti lisää resursseja. Toisaalta järjestöiltä vaaditaan ainakin osittain jonkinlaista toiminnan muutosta tapahtumapainotteisesta toiminnasta kohti osallistuvaa ja vaikuttavaa toimintaa.

Kyselyn perusteella näyttää siltä, että yhdistykset eivät kokeneet vähemmistöryhmien mukaan saamista erityisen tärkeänä, vaikka kehittämistarpeista kysyttäessä yhdeksi keskeiseksi asiaksi nousi uusien toimijoiden mukaan saaminen ja yhdistyksen toiminnan kehittäminen. Tämä on asia, johon yhdistystoimijoiden kannattaa kiinnittää tulevaisuudessa entistä enemmän huomioita.

Toivomme, että tätä uutta Pohjois-Karjalan järjestötietoa voivat hyödyntää myös mahdollisimman monet muut tahot. Kyselyn tulokset antavan hyvän lähtökohdan muun muassa Pohjois-Karjalan järjestöstrategian päivitystyölle.

5. Yhteystiedot ja aineiston säilytys

JAKE - Järjestö -ja kansalaistoiminnan kehittämishanke

Pohjois-Karjalan kansanterveyden keskus
Siltakatu 10 A 13
80100 Joensuu

kari.hyvarinen(a)kansanterveys.info

Kirjallisuus:

Eronen, A., Hakkarainen, T., Londén, P ja Peltosalmi, J., 2014: Sosiaalibarometri 2014 – Ajankohtainen arvio hyvinvoinnista, palveluista ja palvelujärjestelmän muutoksista. SOSTE 2014.

Pohjois-Karjalan maakuntaliitto, 2007: Yhteistä hyvää - Pohjois-Karjalan hyvinvointialan järjestöstrategia 2015. Julkaisu 106. Pohjois-Karjalan maakuntaliitto 2007.



Pohjois-Karjalan järjestökysely 2014

Osa 1. Taustatiedot

1. Mikä on yhdistyksenne nimi?

2. Mikä on yhdistyksenne kotipaikka?

- Ilomantsi
- Joensuu
- Juuka
- Kitee
- Kontiolahti
- Lieksa
- Liperi
- Nurmes
- Outokumpu
- Polvijärvi
- Rääkkylä
- Tohmajärvi
- Valtimo
- Muu, mikä?

3. Onko yhdistyksenne rekisteröitynyt?

- Kyllä
- Ei

4. Minä vuonna yhdistyksenne on perustettu?

5. Kuinka laaja on toiminta-alueenne?

- Kylä
- Kunta
- Seutu
- Maakunta
- Koko Suomi

6. Millä toimialalla yhdistyksenne toimii?

- Eläkeläis- ja veteraanijärjestö
- Kasvatus-, tiede-, opintoyhdistys
- Kotiseutu- ja perinneyhdistykset, sukuseurat
- Kylä- ja kaupunginosayhdistys
- Marttayhdistys
- Metsästysyhdistys
- Nuorisoyhdistys, opiskelijajärjestö
- Sosiaali- ja terveysyhdistys
- Taide- ja kulttuuriyhdistys
- Talous- ja elinkeinoyhdistys
- Urheilu- ja liikuntaseura
- Vapaa-aika ja harrastusyhdistys
- Ympäristö-, eläin- ja luonnonsuojeluyhdistys
- Ystävyysseura, monikulttuurisuusyhdistys
- Muu, mikä?

Vastaajan tiedot

7. Mikä on asemanne yhdistyksessänne?

- Yhdistyksen puheenjohtaja
- Yhdistyksen hallituksen jäsen/sihtööri
- Muu yhdistyksen aktiivitoimija
- Palkattu työntekijä

8. Oletteko Pohjois-Karjalan Järjestöasiain neuvottelukunnan JANEn jäsen?

- Kyllä
- En

Osa 2. Yhdistyksenne määrällisiä tietoja

9. Mikä oli yhdistyksenne jäsenmäärä vuonna 2013?

10. Miten jäsenmäärä on kehittynyt vuosina 2010–2013?

- Kasvanut paljon
- Kasvanut
- Pysynyt vakaana
- Pienentynyt
- Pienentynyt paljon

11. Kuinka monta vapaaehtoista yhdistyksessänne on toiminut vuoden 2013 aikana? (vähintään kerran vuodessa)

- Ei vapaaehtoisia
- 1-10
- 11-20
- 21-50
- 51-100
- Yli 100

12. Miten vapaaehtoisten määrä on kehittynyt vuosina 2010–2013?

- Kasvanut paljon
- Kasvanut
- Pysynyt vakaana
- Pienentynyt
- Pienentynyt paljon

13. Oliko yhdistyksessänne palkattuja työntekijöitä vuonna 2013?

- Ei
- Kyllä

14. Jos vastasitte edelliseen kyllä..

Kuinka monta eri henkilöä?

Kuinka monta henkilötyövuotta?

15. Miten palkattujen työntekijöiden määrä on kehittynyt vuosina 2010–2013?

- Kasvanut paljon
- Kasvanut
- Pysynyt vakaana
- Pienentynyt
- Pienentynyt paljon

16. Mikä oli yhdistyksenne talousarvion loppusumma (€) vuonna 2013

17. Minkälainen merkitys seuraavilla toiminnoilla on yhdistyksessänne?

0=Ei koske yhdistystä, 1= Merkitys erittäin pieni, 2=Merkitys melko pieni, 3= Merkitys kohtalainen, 4= Merkitys melko suuri, 5= Merkitys erittäin suuri

| | 0 | 1 | 2 | 3 | 4 | 5 |
|--|-----------------------|-----------------------|-----------------------|-----------------------|-----------------------|-----------------------|
| Vaikuttamistoiminta (esim. edunvalvonta) | <input type="radio"/> | <input type="radio"/> | <input type="radio"/> | <input type="radio"/> | <input type="radio"/> | <input type="radio"/> |
| Vertaistoiminta | <input type="radio"/> | <input type="radio"/> | <input type="radio"/> | <input type="radio"/> | <input type="radio"/> | <input type="radio"/> |
| Vapaaehtoistoiminta | <input type="radio"/> | <input type="radio"/> | <input type="radio"/> | <input type="radio"/> | <input type="radio"/> | <input type="radio"/> |
| Asiantuntijuus | <input type="radio"/> | <input type="radio"/> | <input type="radio"/> | <input type="radio"/> | <input type="radio"/> | <input type="radio"/> |
| Tiedonvälitys | <input type="radio"/> | <input type="radio"/> | <input type="radio"/> | <input type="radio"/> | <input type="radio"/> | <input type="radio"/> |
| Ohjaus ja neuvonta | <input type="radio"/> | <input type="radio"/> | <input type="radio"/> | <input type="radio"/> | <input type="radio"/> | <input type="radio"/> |
| Harrastus- ja virkistystoiminta | <input type="radio"/> | <input type="radio"/> | <input type="radio"/> | <input type="radio"/> | <input type="radio"/> | <input type="radio"/> |
| Palveluntuottaminen | <input type="radio"/> | <input type="radio"/> | <input type="radio"/> | <input type="radio"/> | <input type="radio"/> | <input type="radio"/> |

| | | | | | | |
|---------------------|-----------------------|-----------------------|-----------------------|-----------------------|-----------------------|-----------------------|
| Koulutus | <input type="radio"/> | <input type="radio"/> | <input type="radio"/> | <input type="radio"/> | <input type="radio"/> | <input type="radio"/> |
| Hankkeet, projektit | <input type="radio"/> | <input type="radio"/> | <input type="radio"/> | <input type="radio"/> | <input type="radio"/> | <input type="radio"/> |
| Ehkäisevä työ | <input type="radio"/> | <input type="radio"/> | <input type="radio"/> | <input type="radio"/> | <input type="radio"/> | <input type="radio"/> |

Osa 3. Toiminnan nykytila

Viestintä

18. Mitä viestintäkanavia käytätte?

- Ilmoitustaulu
- Yhdistyksen www-sivut
- Sähköposti
- Sosiaalinen media (Facebook, Twitter)
- Puhelin ja tekstiviestit
- Lehti-ilmoitus
- Posti (esimerkiksi jäsenkirje tai paperinen jäsentiedote)
- Muu, mikä?

19. Viestinnän suunnitelmallisuus: onko yhdistyksellänne

- Viestintäsuunnitelma
- Toimintasuunnitelmassa oma viestintäosuus
- Käytössä emojärjestön viestintäohjeet tms.
- Nimetty viestintävastaava
- Graafinen ohjeistus (logo, ulkoasu jne.)
- Ei mitään ylläolevista

Toiminnan tila ja tulevaisuus

20. Arvioikaa yhdistyksenne tämänhetkistä toimintaa

1=Täysin eri mieltä, 2= Osittain eri mieltä, 3= Ei samaa eikä eri mieltä, 4= Osittain samaa mieltä, 5=Täysin samaa mieltä

| | | | | | |
|---------------------------------------|-----------------------|-----------------------|-----------------------|-----------------------|-----------------------|
| | 1 | 2 | 3 | 4 | 5 |
| Yhdistyksen toiminta-ajatus on selkeä | <input type="radio"/> | <input type="radio"/> | <input type="radio"/> | <input type="radio"/> | <input type="radio"/> |

Osa 4. Yhteistyö

23. Kuinka paljon yhdistyksellänne on paikallista yhteistyötä muiden yhdistysten kanssa seuraavissa asioissa?

| | Ei lainkaan | Vähän | Kohtalaisesti | Paljon |
|------------------------------------|-----------------------|-----------------------|-----------------------|-----------------------|
| Tapahtumat | <input type="radio"/> | <input type="radio"/> | <input type="radio"/> | <input type="radio"/> |
| Vapaaehtois- ja vertaistoiminta | <input type="radio"/> | <input type="radio"/> | <input type="radio"/> | <input type="radio"/> |
| Tukipalvelut (kirjanpito ym.) | <input type="radio"/> | <input type="radio"/> | <input type="radio"/> | <input type="radio"/> |
| Koulutukset | <input type="radio"/> | <input type="radio"/> | <input type="radio"/> | <input type="radio"/> |
| Tiedotus ja markkinointi | <input type="radio"/> | <input type="radio"/> | <input type="radio"/> | <input type="radio"/> |
| Vaikuttaminen (esim. edunvalvonta) | <input type="radio"/> | <input type="radio"/> | <input type="radio"/> | <input type="radio"/> |
| Kehittämishankkeet | <input type="radio"/> | <input type="radio"/> | <input type="radio"/> | <input type="radio"/> |
| Varainhankinta | <input type="radio"/> | <input type="radio"/> | <input type="radio"/> | <input type="radio"/> |

24. Kuinka paljon aiotte tehdä yhteistyötä muiden yhdistysten kanssa lähivuosina?

| | Ei lainkaan | Vähemmän | Saman verran | Enemmän |
|------------------------------------|-----------------------|-----------------------|-----------------------|-----------------------|
| Tapahtumat | <input type="radio"/> | <input type="radio"/> | <input type="radio"/> | <input type="radio"/> |
| Vapaaehtois- ja vertaistoiminta | <input type="radio"/> | <input type="radio"/> | <input type="radio"/> | <input type="radio"/> |
| Tukipalvelut (kirjanpito ym.) | <input type="radio"/> | <input type="radio"/> | <input type="radio"/> | <input type="radio"/> |
| Koulutukset | <input type="radio"/> | <input type="radio"/> | <input type="radio"/> | <input type="radio"/> |
| Tiedotus ja markkinointi | <input type="radio"/> | <input type="radio"/> | <input type="radio"/> | <input type="radio"/> |
| Vaikuttaminen (esim. edunvalvonta) | <input type="radio"/> | <input type="radio"/> | <input type="radio"/> | <input type="radio"/> |
| Kehittämishankkeet | <input type="radio"/> | <input type="radio"/> | <input type="radio"/> | <input type="radio"/> |
| Varainhankinta | <input type="radio"/> | <input type="radio"/> | <input type="radio"/> | <input type="radio"/> |

25. Millaisia hyötyjä yhteistyö on tuonut?

1=Täysin eri mieltä, 2= Osittain eri mieltä, 3= Ei samaa eikä eri mieltä, 4= Osittain samaa mieltä, 5=Täysin samaa mieltä

| | 1 | 2 | 3 | 4 | 5 |
|--|-----------------------|-----------------------|-----------------------|-----------------------|-----------------------|
| Enemmän hyvinvointia jäsenille ja kohderyhmille | <input type="radio"/> | <input type="radio"/> | <input type="radio"/> | <input type="radio"/> | <input type="radio"/> |
| Enemmän vapaaehtoistoimintaa | <input type="radio"/> | <input type="radio"/> | <input type="radio"/> | <input type="radio"/> | <input type="radio"/> |
| Tehostaa resurssien käyttöä tai tuo lisäresursseja | <input type="radio"/> | <input type="radio"/> | <input type="radio"/> | <input type="radio"/> | <input type="radio"/> |
| Vahvistaa osaamista (esim. talous- ja hallintoasioissa, tiedotus) | <input type="radio"/> | <input type="radio"/> | <input type="radio"/> | <input type="radio"/> | <input type="radio"/> |
| Parantaa toimintaedellytyksiä (mm. tilat, välineet) | <input type="radio"/> | <input type="radio"/> | <input type="radio"/> | <input type="radio"/> | <input type="radio"/> |
| Luo yhdessä tekemisen iloa | <input type="radio"/> | <input type="radio"/> | <input type="radio"/> | <input type="radio"/> | <input type="radio"/> |
| Parempia vaikuttamismahdollisuuksia (helpottaa yhteistyötä mm. mm. kuntien kanssa) | <input type="radio"/> | <input type="radio"/> | <input type="radio"/> | <input type="radio"/> | <input type="radio"/> |

26. Mikä vaikeuttaa yhteistyötä muiden yhdistysten kanssa?

1=Täysin eri mieltä, 2= Osittain eri mieltä, 3= Ei samaa eikä eri mieltä, 4= Osittain samaa mieltä, 5=Täysin samaa mieltä

| | 1 | 2 | 3 | 4 | 5 |
|---|-----------------------|-----------------------|-----------------------|-----------------------|-----------------------|
| Heikko sitoutuminen yhteistyöhön | <input type="radio"/> | <input type="radio"/> | <input type="radio"/> | <input type="radio"/> | <input type="radio"/> |
| Yhteistyön vaatimat lisäresurssit ja rahoitus | <input type="radio"/> | <input type="radio"/> | <input type="radio"/> | <input type="radio"/> | <input type="radio"/> |
| Pelko oman järjestön asemasta | <input type="radio"/> | <input type="radio"/> | <input type="radio"/> | <input type="radio"/> | <input type="radio"/> |
| Kyvyttömyys nähdä laaja-alaisesti | <input type="radio"/> | <input type="radio"/> | <input type="radio"/> | <input type="radio"/> | <input type="radio"/> |
| Joku muu, mikä? <input type="text"/> | <input type="radio"/> | <input type="radio"/> | <input type="radio"/> | <input type="radio"/> | <input type="radio"/> |

27. Minkä yhdistysten kanssa olette tehneet yhteistyötä vuonna 2013 (nimeä tärkein tai enintään viisi tärkeintä)?

1

2

3

4

5

28. Kuinka hyvin tunnette Pohjois-Karjalan Järjestöasiain neuvottelukunnan JANEN

1= En lainkaan, 2= Osittain, 3= Hyvin

| | 1 | 2 | 3 |
|---|-----------------------|-----------------------|-----------------------|
| Tavoitteet | <input type="radio"/> | <input type="radio"/> | <input type="radio"/> |
| Toimintaperiaatteet | <input type="radio"/> | <input type="radio"/> | <input type="radio"/> |
| Kokoonpanon | <input type="radio"/> | <input type="radio"/> | <input type="radio"/> |
| Tapahtumat (Järjestöpäivät, Järjestöfoorumi, Vapaaehtoistenpäivä) | <input type="radio"/> | <input type="radio"/> | <input type="radio"/> |

29. Mitä yhteistyötä yhdistyksenne tekee kunnan kanssa?

| | Ei lainkaan | Vähän | Kohtalaisesti | Paljon |
|------------------------------------|-----------------------|-----------------------|-----------------------|-----------------------|
| Tapahtumat | <input type="radio"/> | <input type="radio"/> | <input type="radio"/> | <input type="radio"/> |
| Vapaaehtois- ja vertaistoiminta | <input type="radio"/> | <input type="radio"/> | <input type="radio"/> | <input type="radio"/> |
| Tukipalvelut (kirjanpito ym.) | <input type="radio"/> | <input type="radio"/> | <input type="radio"/> | <input type="radio"/> |
| Koulutukset | <input type="radio"/> | <input type="radio"/> | <input type="radio"/> | <input type="radio"/> |
| Tiedotus ja markkinointi | <input type="radio"/> | <input type="radio"/> | <input type="radio"/> | <input type="radio"/> |
| Vaikuttaminen (esim. edunvalvonta) | <input type="radio"/> | <input type="radio"/> | <input type="radio"/> | <input type="radio"/> |
| Kehittämishankkeet | <input type="radio"/> | <input type="radio"/> | <input type="radio"/> | <input type="radio"/> |

26. Mikä vaikeuttaa yhteistyötä muiden yhdistysten kanssa?

1=Täysin eri mieltä, 2= Osittain eri mieltä, 3= Ei samaa eikä eri mieltä, 4= Osittain samaa mieltä, 5=Täysin samaa mieltä

| | 1 | 2 | 3 | 4 | 5 |
|---|-----------------------|-----------------------|-----------------------|-----------------------|-----------------------|
| Heikko sitoutuminen yhteistyöhön | <input type="radio"/> | <input type="radio"/> | <input type="radio"/> | <input type="radio"/> | <input type="radio"/> |
| Yhteistyön vaatimat lisäresurssit ja rahoitus | <input type="radio"/> | <input type="radio"/> | <input type="radio"/> | <input type="radio"/> | <input type="radio"/> |
| Pelko oman järjestön asemasta | <input type="radio"/> | <input type="radio"/> | <input type="radio"/> | <input type="radio"/> | <input type="radio"/> |
| Kyvyttömyys nähdä laaja-alaisesti | <input type="radio"/> | <input type="radio"/> | <input type="radio"/> | <input type="radio"/> | <input type="radio"/> |
| Joku muu, mikä? <input type="text"/> | <input type="radio"/> | <input type="radio"/> | <input type="radio"/> | <input type="radio"/> | <input type="radio"/> |

27. Minkä yhdistysten kanssa olette tehneet yhteistyötä vuonna 2013 (nimeä tärkein tai enintään viisi tärkeintä)?

1

2

3

4

5

28. Kuinka hyvin tunnette Pohjois-Karjalan Järjestöasiain neuvottelukunnan JANEN

1= En lainkaan, 2= Osittain, 3= Hyvin

| | 1 | 2 | 3 |
|---|-----------------------|-----------------------|-----------------------|
| Tavoitteet | <input type="radio"/> | <input type="radio"/> | <input type="radio"/> |
| Toimintaperiaatteet | <input type="radio"/> | <input type="radio"/> | <input type="radio"/> |
| Kokoonpanon | <input type="radio"/> | <input type="radio"/> | <input type="radio"/> |
| Tapahtumat (Järjestöpäivät, Järjestöfoorumi, Vapaaehtoistenpäivä) | <input type="radio"/> | <input type="radio"/> | <input type="radio"/> |

29. Mitä yhteistyötä yhdistyksenne tekee kunnan kanssa?

| | Ei lainkaan | Vähän | Kohtalaisesti | Paljon |
|------------------------------------|-----------------------|-----------------------|-----------------------|-----------------------|
| Tapahtumat | <input type="radio"/> | <input type="radio"/> | <input type="radio"/> | <input type="radio"/> |
| Vapaaehtois- ja vertaistoiminta | <input type="radio"/> | <input type="radio"/> | <input type="radio"/> | <input type="radio"/> |
| Tukipalvelut (kirjanpito ym.) | <input type="radio"/> | <input type="radio"/> | <input type="radio"/> | <input type="radio"/> |
| Koulutukset | <input type="radio"/> | <input type="radio"/> | <input type="radio"/> | <input type="radio"/> |
| Tiedotus ja markkinointi | <input type="radio"/> | <input type="radio"/> | <input type="radio"/> | <input type="radio"/> |
| Vaikuttaminen (esim. edunvalvonta) | <input type="radio"/> | <input type="radio"/> | <input type="radio"/> | <input type="radio"/> |
| Kehittämishankkeet | <input type="radio"/> | <input type="radio"/> | <input type="radio"/> | <input type="radio"/> |

| | | | | |
|---------------------|-----------------------|-----------------------|-----------------------|-----------------------|
| Palvelutuotanto | <input type="radio"/> | <input type="radio"/> | <input type="radio"/> | <input type="radio"/> |
| Toiminta-avustukset | <input type="radio"/> | <input type="radio"/> | <input type="radio"/> | <input type="radio"/> |
| Tilat | <input type="radio"/> | <input type="radio"/> | <input type="radio"/> | <input type="radio"/> |

30. Minkä kuntien kanssa teette yhteistyötä (nimeä tärkein tai enintään viisi tärkeintä)?

1

2

3

4

5

31. Mikä oli onnistunein vuoden 2013 tapahtuma tai yhteistyön muoto muiden järjestöjen tai kunnan kanssa? Kuvaile tapahtumaa tai yhteistyön muotoa lyhyesti, esimerkiksi mitä tehtiin, missä, kenen kanssa, kenelle. Miksi pidät sitä onnistuneena?

Osa 5. Kehittämistarpeet

32. Arvioikaa onko yhdistyksellänne toimintaan liittyviä tarpeita, joihin toivoisitte ulkopuolista tukea?

1= Ei tarvetta, 2= Vähäinen, 3=Kohtalainen, 4=Suuri, 5=Erittäin suuri

| | 1 | 2 | 3 | 4 | 5 |
|---|-----------------------|-----------------------|-----------------------|-----------------------|-----------------------|
| Toiminnan näkyväksi ja tunnetuksi tekeminen | <input type="radio"/> | <input type="radio"/> | <input type="radio"/> | <input type="radio"/> | <input type="radio"/> |
| Yhdistyksen viestinnän kehittäminen | <input type="radio"/> | <input type="radio"/> | <input type="radio"/> | <input type="radio"/> | <input type="radio"/> |
| Sosiaalisen median hyödyntäminen | <input type="radio"/> | <input type="radio"/> | <input type="radio"/> | <input type="radio"/> | <input type="radio"/> |
| Monikielinen viestintä maahanmuuttajille | <input type="radio"/> | <input type="radio"/> | <input type="radio"/> | <input type="radio"/> | <input type="radio"/> |
| Yhdistysten yhteiset tilat (esim. järjestötila) | <input type="radio"/> | <input type="radio"/> | <input type="radio"/> | <input type="radio"/> | <input type="radio"/> |
| Rahoituksen vahvistaminen | <input type="radio"/> | <input type="radio"/> | <input type="radio"/> | <input type="radio"/> | <input type="radio"/> |
| Yhdistyksen toiminnan kehittäminen | <input type="radio"/> | <input type="radio"/> | <input type="radio"/> | <input type="radio"/> | <input type="radio"/> |
| Yhdistyksen edunvalvonnan ja vaikuttamisen tehostaminen | <input type="radio"/> | <input type="radio"/> | <input type="radio"/> | <input type="radio"/> | <input type="radio"/> |
| Koulutus | <input type="radio"/> | <input type="radio"/> | <input type="radio"/> | <input type="radio"/> | <input type="radio"/> |
| Hankeneuvonta | <input type="radio"/> | <input type="radio"/> | <input type="radio"/> | <input type="radio"/> | <input type="radio"/> |

| | | | | | | | | | |
|--|-----------------------|-----------------------|-----------------------|-----------------------|-----------------------|-----------------------|-----------------------|-----------------------|-----------------------|
| Tietotekninen tuki | <input type="radio"/> | <input type="radio"/> | <input type="radio"/> | <input type="radio"/> | <input type="radio"/> | | | | |
| Jäsenhankinta | <input type="radio"/> | <input type="radio"/> | <input type="radio"/> | <input type="radio"/> | <input type="radio"/> | | | | |
| Vapaaehtoisten rekrytointi | <input type="radio"/> | <input type="radio"/> | <input type="radio"/> | <input type="radio"/> | <input type="radio"/> | | | | |
| Vähemmistöryhmien saaminen mukaan yhdistyksen toimintaan | <input type="radio"/> | <input type="radio"/> | <input type="radio"/> | <input type="radio"/> | <input type="radio"/> | | | | |
| Vertaistoimijoiden ja vapaaehtoistoimijoiden tukeminen | <input type="radio"/> | <input type="radio"/> | <input type="radio"/> | <input type="radio"/> | <input type="radio"/> | | | | |
| Verkostoituminen muiden yhdistysten kanssa | <input type="radio"/> | <input type="radio"/> | <input type="radio"/> | <input type="radio"/> | <input type="radio"/> | | | | |
| Yhteistyön kehittäminen kunnan kanssa | <input type="radio"/> | <input type="radio"/> | <input type="radio"/> | <input type="radio"/> | <input type="radio"/> | | | | |
| Yhteistyön kehittäminen oppilaitosten kanssa | <input type="radio"/> | <input type="radio"/> | <input type="radio"/> | <input type="radio"/> | <input type="radio"/> | | | | |
| Olemassa olevien verkostojen toiminnan tukeminen | <input type="radio"/> | <input type="radio"/> | <input type="radio"/> | <input type="radio"/> | <input type="radio"/> | | | | |
| Jokin muu ulkopuolisen tuen tarve, mikä? | <input type="text"/> | | | | <input type="radio"/> | <input type="radio"/> | <input type="radio"/> | <input type="radio"/> | <input type="radio"/> |

33. Mitkä ovat mielestänne järjestökentän keskeiset kehittämiskohteet Pohjois-Karjalassa viiden vuoden sisällä? Mitä uutta tarvitaan?

34. Vapaat ehdotukset



Pohjois-Karjalan
Sosiaaliturvayhdistys ry



Pohjois-Karjalan
Kylät ry

JAKE

