



POHJOIS-KARJALAN JÄRJESTÖKYSELY

2016

JAKE-hanke

Tuomo Eronen ja Heidi Korpelainen (toim.)

Kannen kuva: Avainsanapilvi on koostettu Pohjois-Karjalan järjestötoimijoiden avoimissa vastauksissa eniten esiintyneistä sanoista yhdistysten kehittämistoimenpiteistä kysyttäessä.

Taitto: Elisa Valjakka

Sisältö

Sisältö	3
Johdanto	4
1 Menetelmät	5
1.1 Kyselyn toteutus.....	5
1.2 Vastanneiden yhdistysten taustatiedot	7
2 Tulokset	9
2.1 Toimijoiden määrän kehitys.....	9
2.2 Yhdistysten rahoitus ja henkilöstö	12
2.3 Yhdistysten saamat avustukset.....	14
2.4 Yhdistysten toimintamuodot	17
2.5 Yhdistysten toiminnan tila.....	18
2.6 Viestintä	20
2.7 Osallisuus ja lähidemokratia	24
2.8 Järjestöjen välinen yhteistyö.....	30
2.9 Järjestöjen kuntayhteistyö	33
2.10 Esimerkkejä onnistuneesta järjestöyhteistyöstä vuonna 2015.....	36
2.11 Yhdistystoiminnan tuen tarve	37
2.12 Kehittämisehdotukset	38
3 Johtopäätökset	43
3.1 Yleistä	43
3.2 Järjestötoiminnan nykytila	43
3.3 Järjestöjen tekemä yhteistyö	45
3.4 Järjestöviestinnän kehittäminen	46
3.5 Toimintaympäristö muuttuu, mitä toimenpiteitä tarvitaan?.....	47
Yhteystiedot ja aineiston säilytys	49
Kyselyssä mainitut aineistot	49
Liite	50

Johdanto

Pohjois-Karjalan järjestökysely 2016 on lajissaan toinen maakunnallinen järjestökysely. JAKE-hanke toteutti ensimmäisen järjestökyselyn vuonna 2014. Järjestökysely on osa maakunnan järjestötoiminnan kehittämistä, ja se myös täydentää hyvin maakunnalliseen yhdistysohjelmaan – *Miun yhdistys – Pohjois-Karjalan yhdistysohjelma 2015–2020* – kirjatun toimenpiteitä sekä sen laadinnan yhteydessä koottuja tietoja.

Perusajatuksemme järjestökyselyä laadittaessa oli selvittää: ”Mitä kuuluu pohjoiskarjalaisille yhdistyksille tällä hetkellä?” Tavoitteena oli muodostaa mahdollisimman hyvä yleiskuva erityyppisten yhdistysten toiminnasta ja moninaisuudesta Pohjois-Karjalassa. Tällaisen koonnin haasteena tietysti on, että yhdistysten koko, toiminta-alue ja toimintamuodot vaihtelevat tunnetusti erittäin paljon. Halusimme myös etsiä ja tuoda esiin tärkeitä ja konkreettisia kehittämisen kohtia maakunnan järjestötyössä.

Vuoden 2014 kyselyn kysymykset laadittiin yhteistyössä SOSTE:n julkaiseman *Järjestöbarometrin* tutkijoiden kanssa; vertailukelpoisuuden vuoksi jotkut kysymykset ovat kyselyissä täysin samoja. Vertailu 2016 vuoden *Järjestöbarometrin* kanssa jää kuitenkin myöhempään vaiheeseen. Vuoden 2016 kyselyyn lisättiin muutama uusi kysymys taloudesta, tiedottamisesta ja kuntayhteistyön muodoista, mutta kyselyn runko pysyi pääosin ennallaan.

Tällä kertaa kysely lähetettiin kattavasti eri toimialoja edustaville yhdistyksille, ja siten myös vastaajajoukko oli huomattavasti monipuolisempi ja laajempi kuin v. 2014. Tasan 300 vastauksen perusteella voimme sanoa joistakin yhdistysten yleisistä asioista paljonkin, mutta toisista edelleen vain suuntaa-antavasti.

Tähän raporttiin on koottu tiiviit yhteenvedot kyselyn tuloksista. Erityistä huomiota on kiinnitetty avoimiin vastauksiin, joista nousee esille monia tärkeitä järjestötyön kehittämistarpeita. Tuloksista on myös tehty joitakin johtopäätelmiä jatkokehittämisen pohjaksi.

Toivomme, että kokoamamme tiedot auttavat kehittämään maakunnan perusjärjestötyötä, osallisuutta ja eri toimijoiden yhteistyötä kaikilla tasoilla. Kysely on ainakin toteutettu erittäin tärkeänä ajankohtana suurten julkisten hallintomuutosten edellä.

JAKE-hanketiimi

Järjestö- ja kansalaistoiminnan kehittämishanke JAKE on kolmen maakunnallisen järjestön hallinnoimana yhteishankkeena antamassa panostaan järjestöjen välisen, järjestöjen ja kuntien välisen sekä järjestöjen sisäisen toiminnan kehittämiseen. Järjestökysely vastaa tiedontarpeisiin, Verkostopäivät kokoavat uuden äärelle ja Yhdistyshuoltamosta löytyy pian tukipalveluita yhdistystoimintaan.

Lisää tietoa hankkeesta: www.jake-hanke.fi

Miun yhdistys -yhdistysohjelma on julkaistu Pohjois-Karjalan maakuntaliiton julkaisuna ja se löytyy osoitteesta: www.pohjois-karjala.fi www.jelli.fi/jane

Tämän järjestökyselyn pohjalta on toteutettu vastaava kysely myös Pohjois-Savossa v. 2016.

1 Menetelmät

1.1 KYSELYN TOTEUTUS

Kysely pyrittiin lähettämään kattavasti kaikkia toimialoja edustaville järjestöille.

Pohjois-Karjalassa toimivien yhdistysten yhteystiedot (sähköpostiosoitteet) kerättiin monesta eri lähteestä. Tärkeimpiä näistä olivat JAKE-hankkeen tilaisuuksien (koulutukset, tapahtumat) osallistujalistat, Jelli-järjestökirjeen lähetyslista ja Jellin järjestörekisteri sekä Pohjois-Karjalan yhdistysohjelman valmistelukiertueen osallistujalistat. Lisäksi Pohjois-Karjalan Kylät ja Pohjois-Karjalan Martat antoivat osoitteensa kertakäyttöön tätä kyselyä varten. Lähetyslistalle saatiin päällekkäisyyksien poistamisen jälkeen 925 yhdistystä.

Kyselytekniikkana käytettiin Webropol-kyselyä. Kysymyksiä oli 42 (**ks. liite**). Ne jaettiin vastaamisen helpottamiseksi viidelle vastaussivulle. Webropolilla saadut vastaukset siirrettiin PSPP-tilasto-ohjelmaan, jossa vastauksista tehtiin tarvittavat ristiintaulukoinnit. Vastausaineistoon jouduttiin tekemään pieniä korjauksia yhdistysten toimialojen osalta, jotta tulosten johdonmukaisuus säilytettiin. Aineiston käsittelyssä ei ole käytetty tilastollisia merkittävyyslukuja. Aineiston luotettavuutta on arvioitu tekijöiden laajan kenttätuntemuksen pohjalta.

Kysely lähetettiin sähköpostilla 16.1.2016, vastausaika annettiin 31.1.2016 saakka. Lisäksi 26.1. lähetettiin muistutusviesti niille, jotka eivät olleet vielä vastanneet. Viimeiset vastaukset otettiin vastaan 1.2.2016, minkä jälkeen kysely suljettiin.

Kyselyyn vastasi 300 yhdistystä. Vastajaat olivat kaikki yhdistyksiä, joiden kotipaikka on Pohjois-Karjalassa. Kyselyn analyysivaiheessa tarkistettiin, että kultakin vastanneelta yhdistykseltä oli lähetetty vain yksi vastaus.

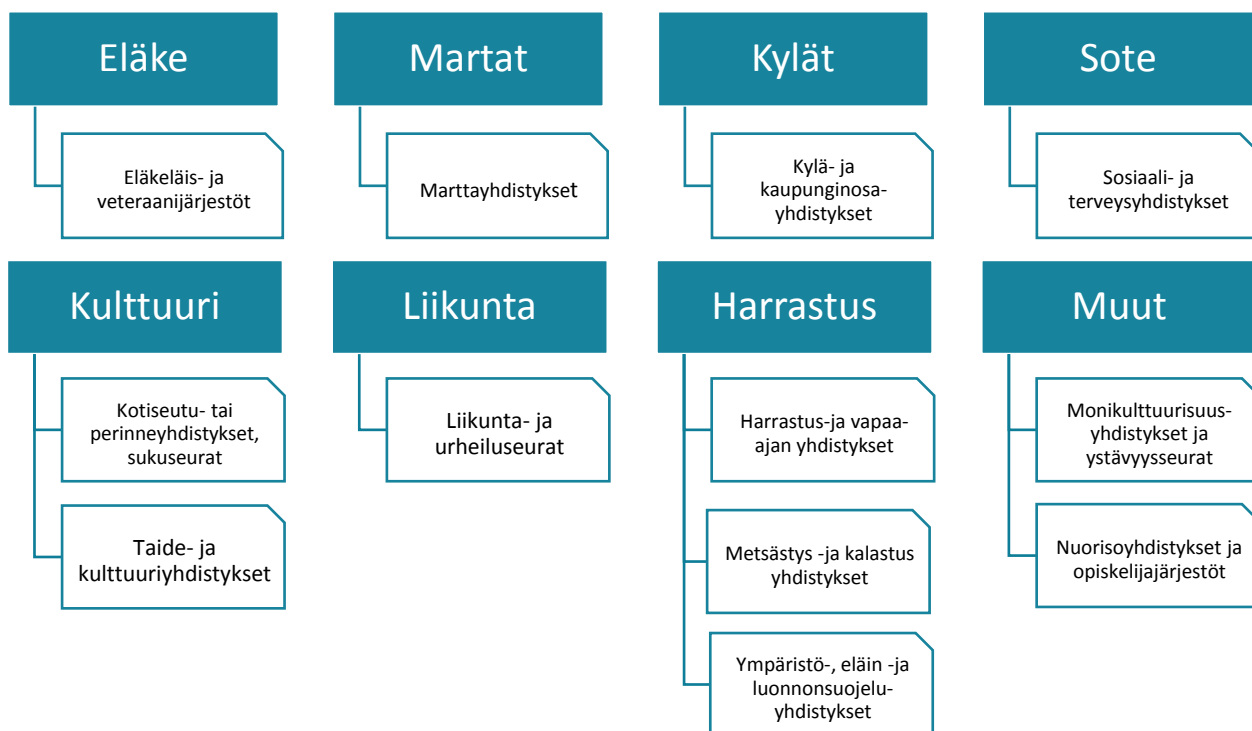
Kyselyn ja vastausten analyysin ovat toteuttaneet JAKE-hankkeen työntekijät: Ville Elonheimo, Hanna Kääriäinen, Tuomo Eronen, Tanja Airaksinen, Jaana Parkkinen, Kari Hyvärinen, Tiina Vlasoff, Heidi Korpelainen, (aiemmat: Jonna Ekroos, Hanna Pie-viläinen) sekä Pohjois-Karjalan Sosiaaliturvayhdistys ry:n Olli Jolkkonen ja Marleena Laakso. Työn on taittanut Elisa Valjakka.

Yhdistysten toimiala ja Pohjois-Karjalan seutukunnat

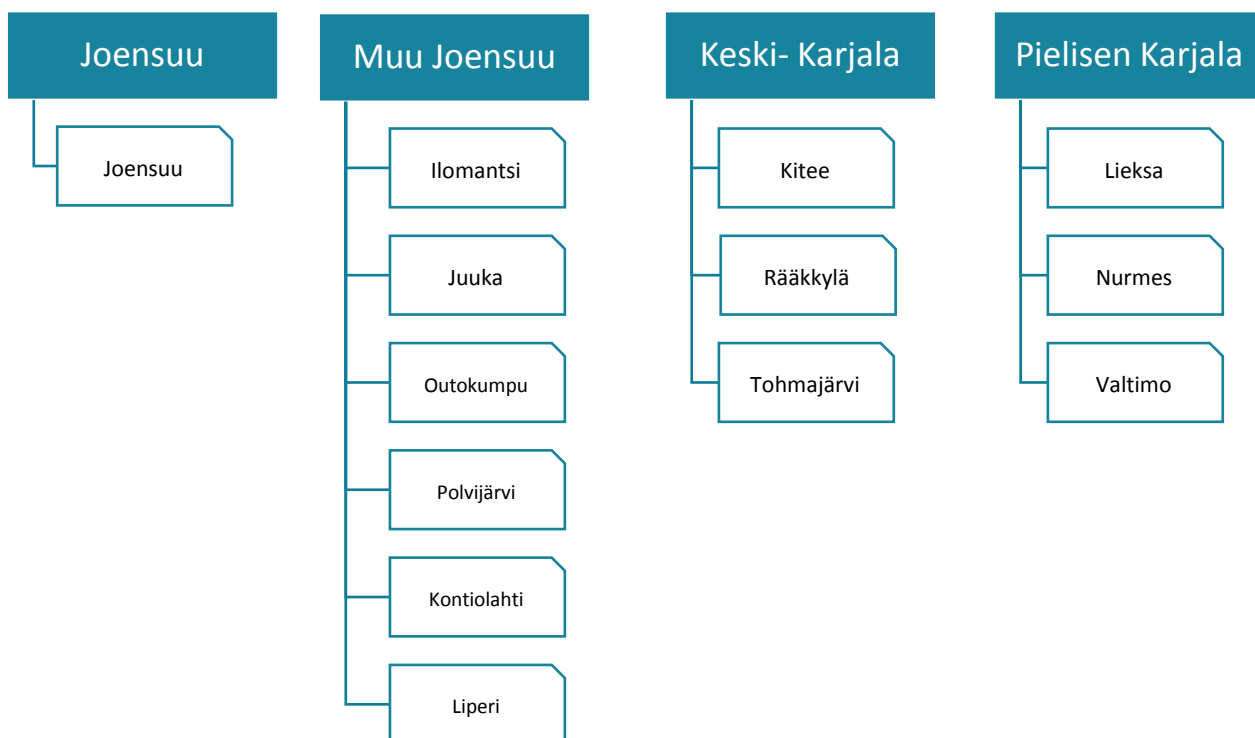
Kyselyn tulosten selventämiseksi yhdistysten toimialaluokkia yhdistettiin analyysivaiheessa ja niistä muodostettiin kahdeksan uutta yhdistysryhmää (**kuvio 1**):

- eläkeläiset (sisältää eläkeläis- ja veteraanijärjestöt)
- kylät (sisältää kylä- ja kaupunginosayhdistykset)
- martat (sisältää marttayhdistykset)
- sote (sisältää sosiaali- ja terveysyhdistykset)
- kulttuuri (sisältää perinne- ja kotiseutuyhdistykset sekä taide- ja kulttuuriyhdistykset)
- liikunta (sisältää liikunta- ja urheiluseurat)
- harrastus (sisältää harrastus- ja vapaa-ajan yhdistykset, metsästys- ja kalastusyhdistykset ja ympäristöyhdistykset)
- muut (sisältää monikulttuurisuusyhdistykset ja ystävyysseurat sekä nuorisoyhdistykset)

Tulosten ryhmittelyn perusteena käytetyt Pohjois-Karjalan seutukunnat sekä niiden kunnat on esitetty **kuviossa 2**.



Kuvio 1. Yhdistysten ryhmittely toimialoittain.



Kuvio 2. Pohjois-Karjalan seutukunnat ja kunnat.

1.2 VASTANNEIDEN YHDISTYSTEN TAUSTATIEDOT

Kyselyn vastaukset

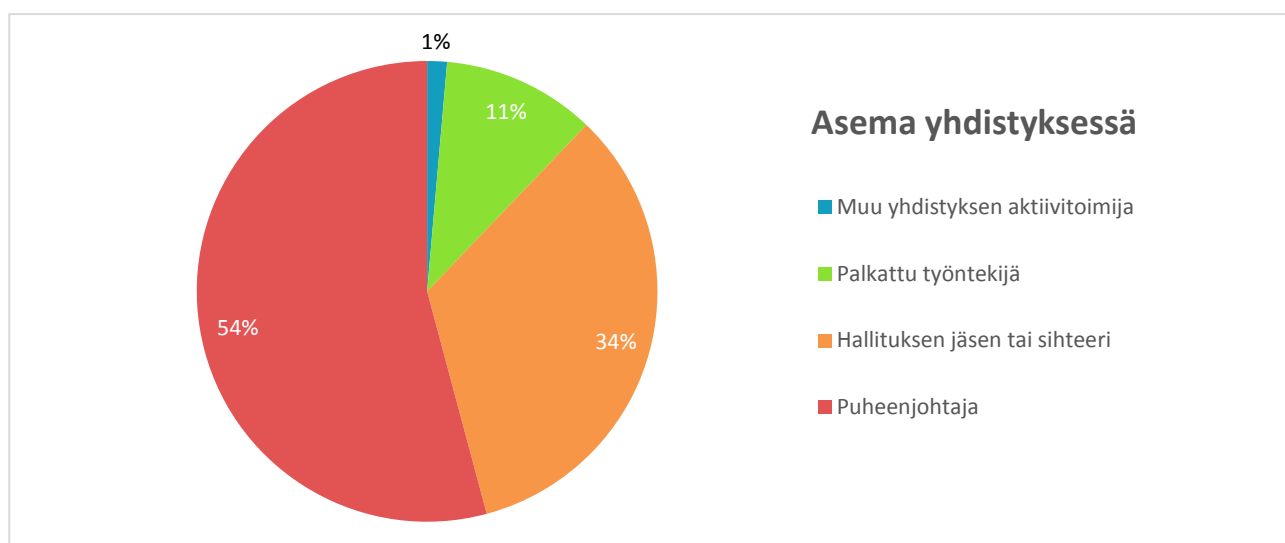
Kyselyyn saatiin yhteensä 300 vastausta, vastausprosentti oli 32 %.

Vastaajista enemmistö oli yhdistysten puheenjohtajia (54 %). Lisäksi vastanneissa oli hallituksen jäseniä tai sihteereitä (34 %) sekä palkattuja työntekijöitä (11 %) tai muita yhdistyksen aktiivitoimijoita (1 %) (**kuvio 3**).

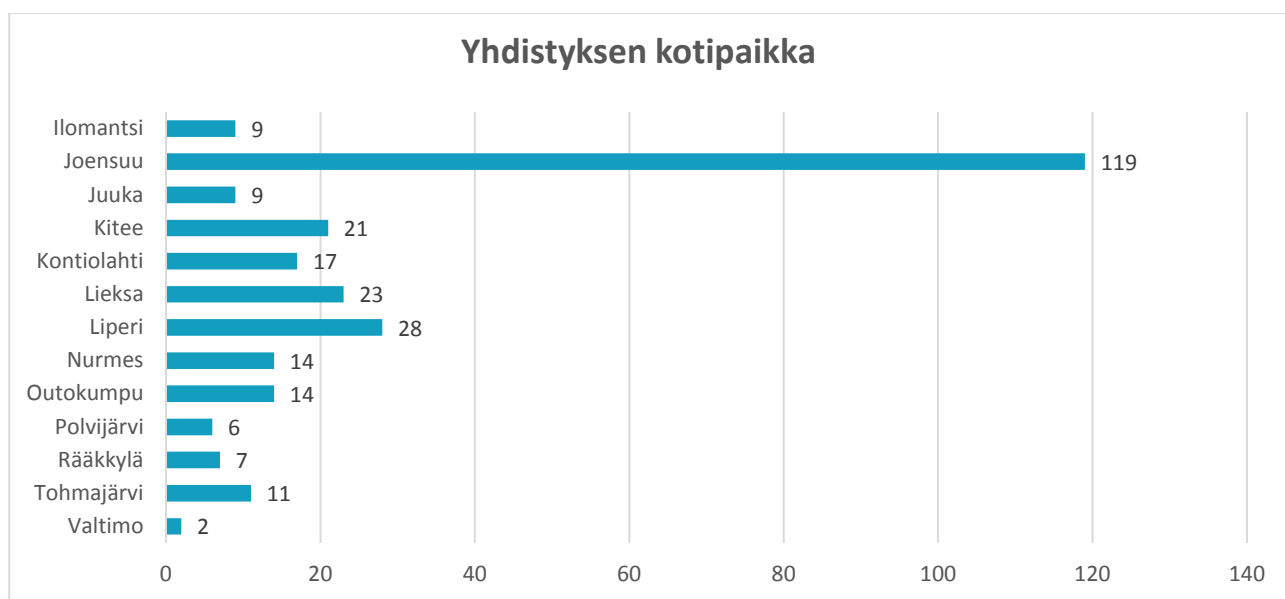
Eniten vastauksia saatiin Joensuusta (119), Liperistä (28), Lieksasta (23) sekä Kiteeltä (21) (**kuvio 4**). Seutukunnittain tarkasteltuna vastaajat jakautuvat seuraavasti: Joensuu (40 %), Muu Joensuun seutu (28 %), Keski-Karjala (13 %), Pielisen Karjala (13 %).

Toimialoittain eniten vastauksia saatiin kylä- ja kaupunginosayhdistyksiltä (23 %), urheilu- ja liikuntaseuroilta (17 %) sekä sosiaali- ja terveysyhdistyksiltä (16 %) (**kuvio 5**).

Vastanneista yhdistyksistä pääosa oli rekisteröityneitä (94 %).

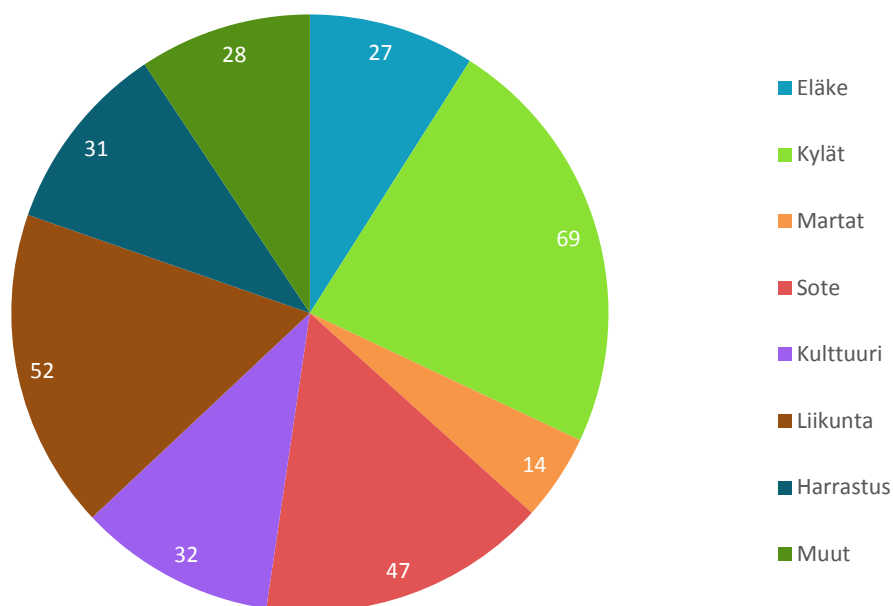


Kuvio 3. Vastaajan asema yhdistyksessä.



Kuvio 4. Kyselyyn vastanneiden yhdistysten kotipaikka (N=280).

Kyselyyn vastanneet yhdistykset toimialoittain

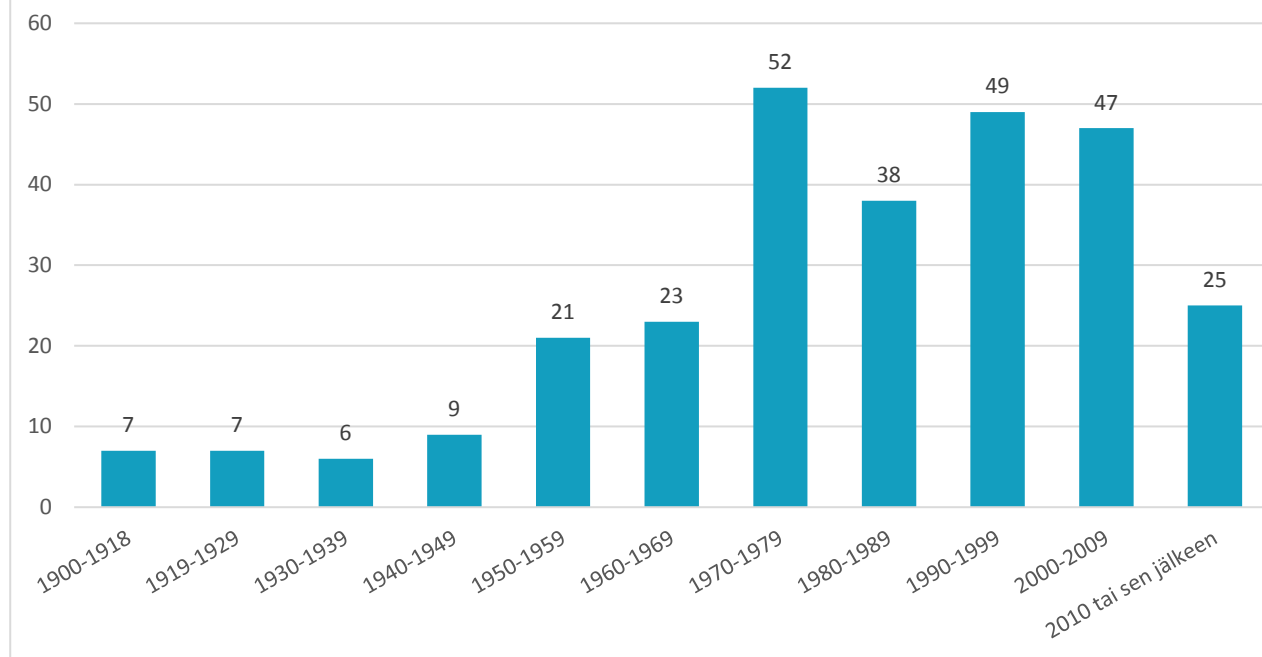


Kuvio 5. Kyselyyn vastanneiden yhdistysten määrä toimialoittain (N=300).

Yhdistysten perustamisaika

Yhdistysten perustamisvuoden osalta aineisto luokiteltiin vuosikymmenittäin. Vastanneiden yhdistysten ikä vaihteli paljon; vanhimmat yhdistykset oli perustettu jo ennen vuotta 1919 ja nuorimmat 2010 tai sen jälkeen. Kuitenkin valtaosa kyselyyn osallistuneista yhdistyksistä on perustettu vuoden 1960 jälkeen (**kuvio 6**). Yhdistysryhmittäin tarkasteltuna pisin toimintahistoria on marttayhdistyksillä, joista suurin osa on perustettu ennen vuotta 1960. Nuorimpia olivat kylä- ja kaupunginosayhdistykset, jotka on rekisteröity pääosin 1990-luvulla tai sen jälkeen.

Yhdistyksen perustamisaika



Kuvio 6. Kyselyyn vastanneiden yhdistysten perustamisaika (N=284).

2 Tulokset

2.1 TOIMIJOIDEN MÄÄRÄN KEHITYS

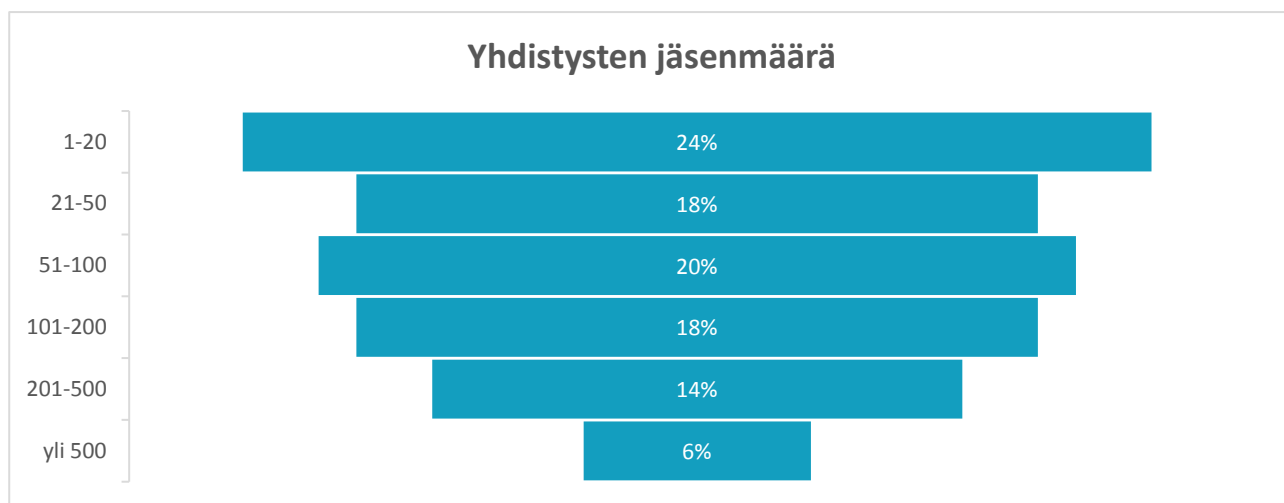
Yhdistyksen jäsenmäärä

Kyselyyn vastanneiden yhdistysten jäsenmäärän jakauma on esitetty **kuviossa 7**. Eniten vastaajissa oli pieniä 1–20 jäsenen yhdistyksiä ja toiseksi eniten 51–100 jäsenen yhdistyksiä, erot luokkien välillä olivat kuitenkin vähäisiä. Yleisesti voi todeta, että pääosalla yhdistyksistä jäsenmäärä on yllättävän suuri.

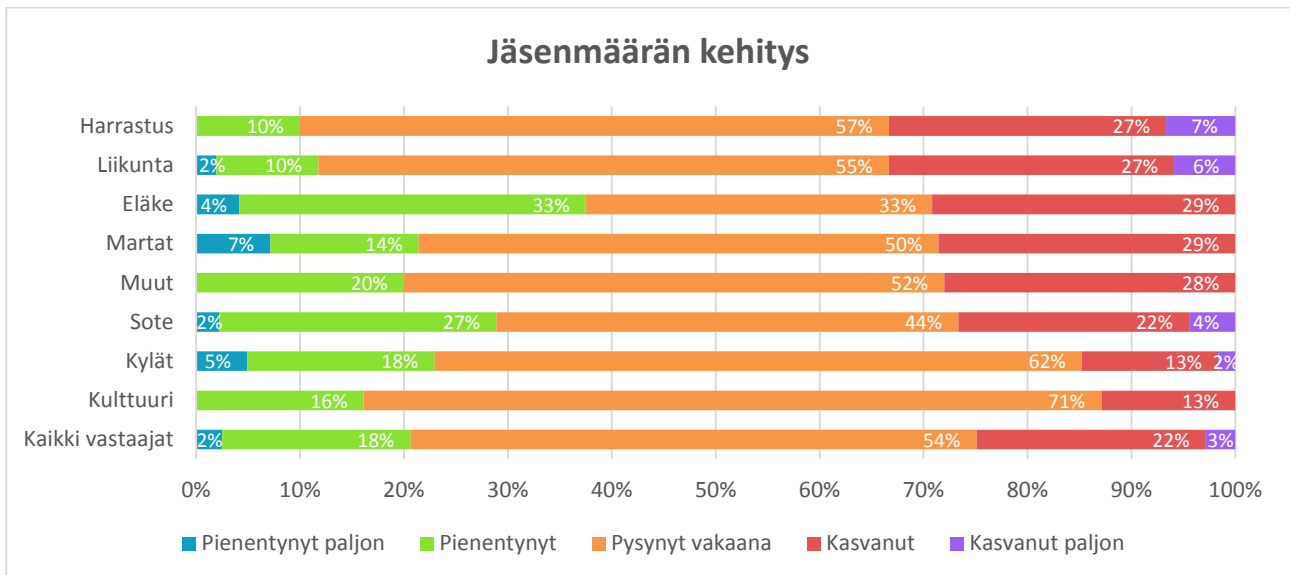
Jäsenmäärät kuitenkin vaihtelevat selvästi yhdistyksen toimialan mukaan. Kylä- ja kaupunginosayhdistyksistä peräti 68 % oli alle 50 jäsenen yhdistyksiä. Sosiaali- ja terveysyhdistyksistä suurin osa oli 51–100 jäsenen yhdistyksiä. Urheilu- ja liikuntaseurat olivat pääosin yli sadan jäsenen yhdistyksiä.

Kyselyssä selvitettiin myös yhdistysten jäsenmäärän kehitystä vuodesta 2013 vuoteen 2015 (**kuvio 8**). Tulosten perusteella 54 %:lla yhdistyksistä jäsenmäärä on pysynyt vakaana vuosina 2013–2015. Jäsenmäärä oli pienentynyt 21 %:lla yhdistyksistä, kun taas noin 26 %:lla yhdistyksistä jäsenmäärä oli kasvanut. Vuoden 2014 järjestökyselyssä (n=104) arviot jäsenmäärän kehityksestä olivat hyvin samansuuntaisia suhteessa edeltävään aikaan.

Yhdistysryhmittäin tuloksia tarkasteltaessa, jäsenmäärä oli pysynyt vakaimpana kulttuuriyhdistyksissä. Eläkeläis- ja veteraanijärjestöissä sekä sosiaali- ja terveysyhdistyksissä jäsenmäärä oli vähentynyt eniten. Eniten jäsenmäärä oli kasvanut liikunta- ja urheiluseuroissa sekä harrastusyhdistyksissä.



Kuvio 7. Kyselyyn vastanneiden yhdistysten jäsenmäärän jakauma v. 2015.



Kuvio 8. Yhdistysten jäsenmäärän kehitys toimialoittain v. 2013–15.

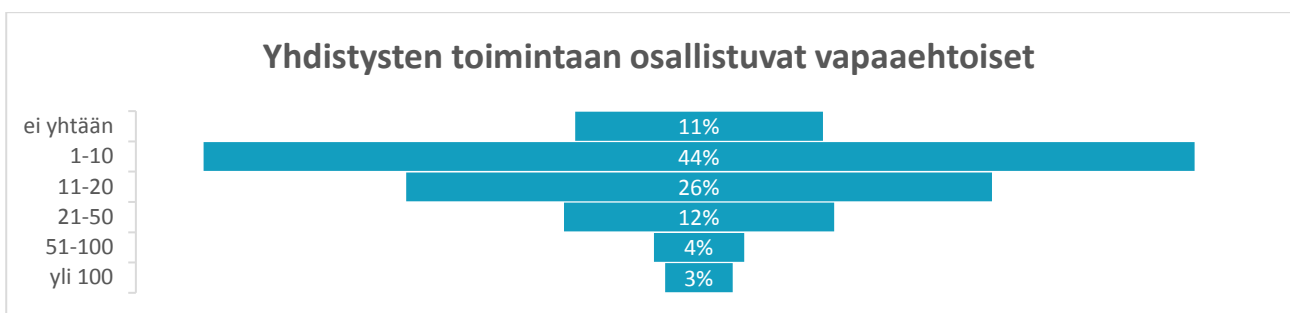
Vapaaehtoisten määrä

Kyselyssä selvitettiin, kuinka paljon yhdistyksessä toimi vapaaehtoisia vuoden 2015 aikana. Vastaajista 44 % kertoi vapaaehtoisten määräksi 1–10 henkilöä ja 26 % ilmoitti vapaaehtoisten määräksi 11–20 henkilöä. Yhdistyksistä 12 %:lla oli 21–50 vapaaehtoista (**kuvio 9**). Tätä enemmän vapaaehtoisia oli vain muutamalla prosentilla yhdistyksistä; 11 %:lla vastanneista ei ollut lainkaan vapaaehtoisia.

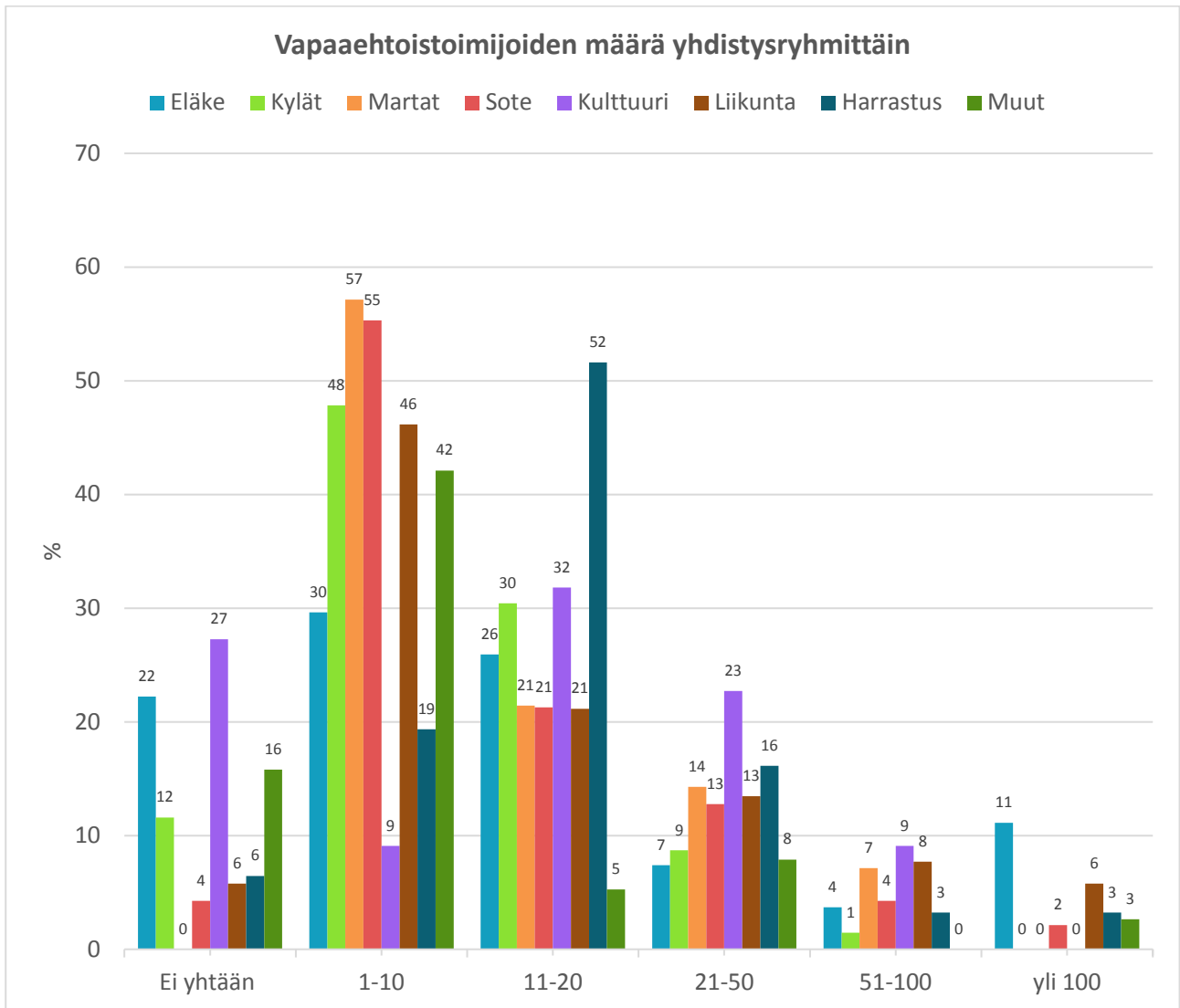
Toimialoittain yhdistysryhmien välillä on jonkin verran eroja vapaaehtoisten määrissä (**kuvio 10**). Yleisesti määrät ovat pieniä, alle 10 henkilöä, poikkeuksena tästä ovat harrastusyhdistykset sekä kulttuuriyhdistykset; yli puolessa harrastusyhdistyksistä ja kolmanneksessa kulttuuriyhdistyksistä vapaaehtoisten määrä oli 11–20 henkilöä. Yhdistysten väliset erot ovat kuitenkin suuria, sillä lähes kolmanneksella kulttuuriyhdistyksistä ja reilulla viidenneksellä eläke- ja veteraanijärjestöistä ei ollut lainkaan vapaaehtoisia.

Yhdistyksiltä kysyttiin myös vapaaehtoisten määrän kehittymisestä vuodesta 2013 vuoteen 2015. Tulosten perusteella 68 %:lla yhdistyksistä vapaaehtoisten määrä on pysynyt vakaana (**kuvio 11**). Vapaaehtoisten määrä oli kasvanut yhteensä 18 %:lla yhdistyksistä. Vastaavasti 13 %:lla vapaaehtoisten määrä oli vähentynyt. Ainoastaan kolmella prosentilla vastanneista yhdistyksistä vapaaehtoisten määrä oli kasvanut paljon. Verrattaessa vastauksia vuoden 2014 Järjestökyselyyn, ovat tulokset varsin samansuuntaisia. Vuoden 2014 kyselyssä 57 %:lla yhdistyksistä vapaaehtoisten määrä oli pysynyt vakaana, kasvanut 19 %:lla ja vähentynyt 18 %:lla yhdistyksistä.

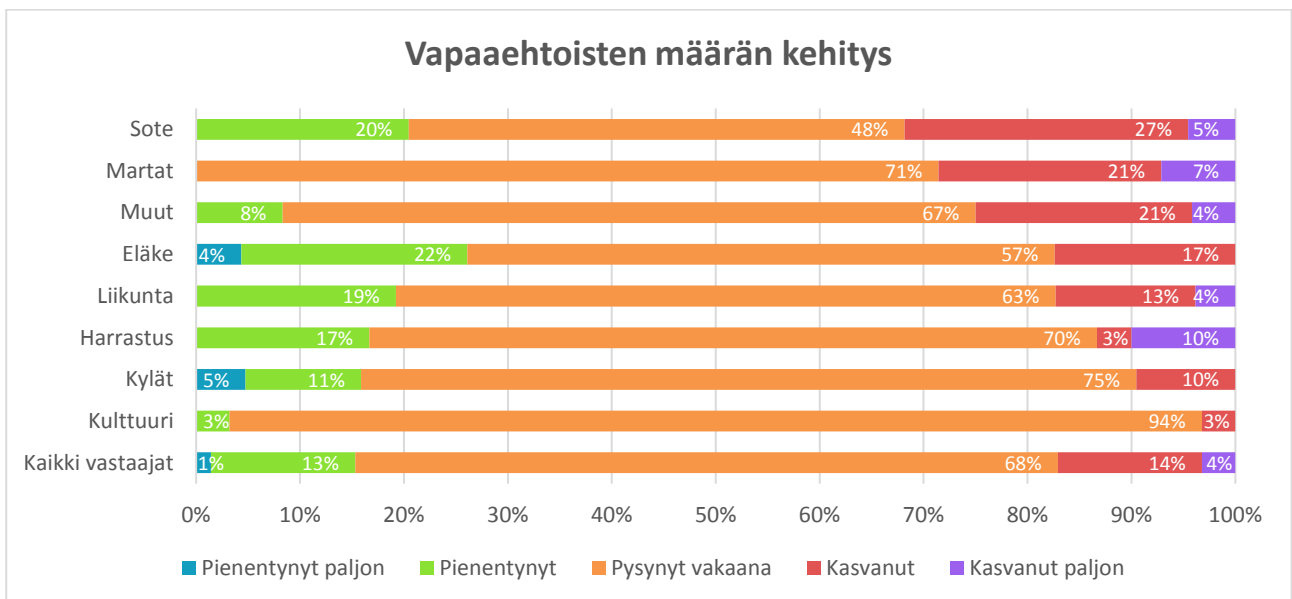
Tarkasteltaessa vapaaehtoisten määrän kehitystä toimialoittain, vapaaehtoisten määrä on kasvanut eniten sosiaali- ja terveysyhdistyksissä, ja vähentynyt eläke- ja veteraanijärjestöissä. Kulttuuriyhdistyksissä vapaaehtoisten määrä on pysynyt vakaimpana. Muista toimialoista poiketen marttayhdistyksissä vapaaehtoisten määrä ei pienentynyt lainkaan.



Kuvio 9. Vapaaehtoisten määrän jakauma kaikissa Pohjois-Karjalan yhdistyksissä v. 2015.



Kuvio 10. Yhdistysten toimintaan osallistuneiden vapaaehtoisten määrän jakauma toimialoittain v. 2015.



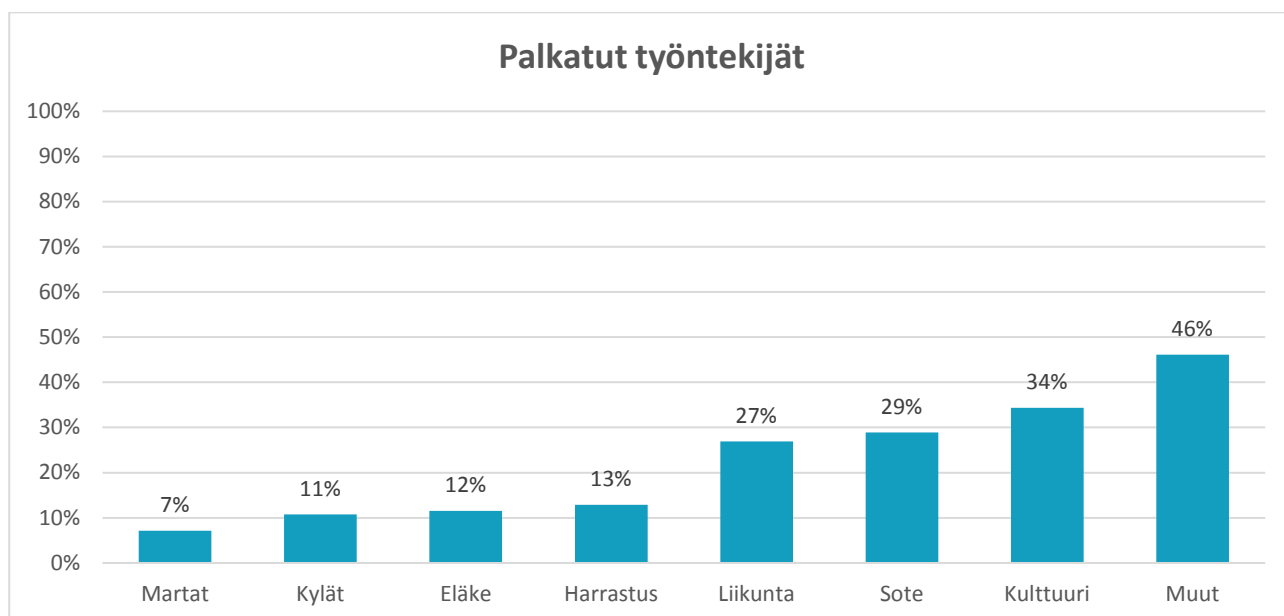
Kuvio 11. Yhdistysten toiminnassa mukana olevien vapaaehtoisten määrän kehitys v. 2013–15.

2.2 YHDISTYSTEN RAHOITUS JA HENKILÖSTÖ

Työntekijät

Kyselyyn vastanneista yhdistyksistä 22 %:lla oli palkattuja työntekijöitä vuonna 2015. Eniten palkattuja työntekijöitä oli yhdistysryhmässä ”muut” 46 %. Kulttuuriyhdistyksistä, sosiaali- tai terveysyhdistyksistä sekä urheilu- ja liikuntaseuroista noin kolmasosalla oli palkattuja työntekijöitä. Vähiten palkattuja työntekijöitä oli martoilla ja kyläyhdistyksissä sekä eläkeläis- ja veteraanijärjestöissä (**kuvio 12**).

Yhdistyksiltä kysyttiin myös, miten palkattujen työntekijöiden määrä on kehittynyt vuosina 2013–2015. Palkattujen työntekijöiden määrä oli lisääntynyt 23 %:lla yhdistyksistä ja pysynyt ennallaan 67 %:lla yhdistyksistä. Eniten kasvua palkattujen työntekijöiden määrässä oli tapahtunut sosiaali-, terveys- ja harrastusyhdistyksissä, määrä oli pienentynyt eniten kylä- ja kaupunginosayhdistyksissä.



Kuvio 12. Niiden yhdistysten osuus, joilla oli palkattuja työntekijöitä v. 2015.

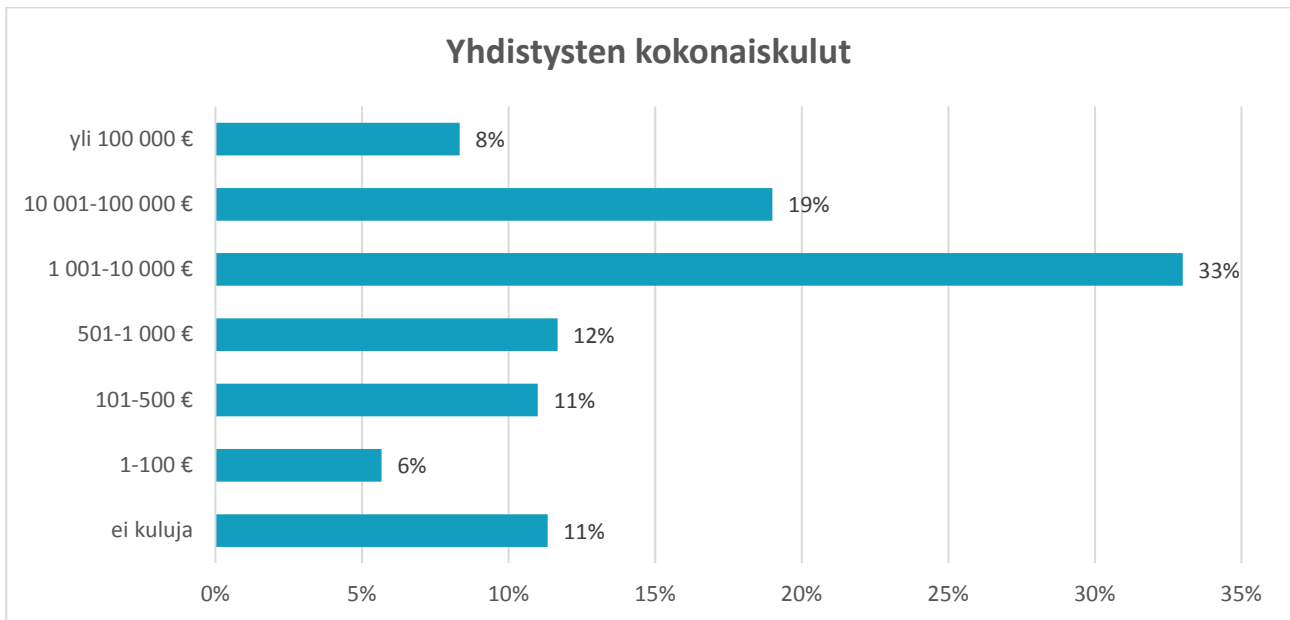
Toiminnan kulut ja rahoitus

Yhdistysten taloustilannetta vuodelta 2015 pyrittiin selvittämään kysymällä arviota kokonaiskuluista. Vuotta 2013 koskevassa kyselyssä kysyttiin yhdistysten liikevaihtoa, mutta kysymys osoittautui hankalaksi vastata.

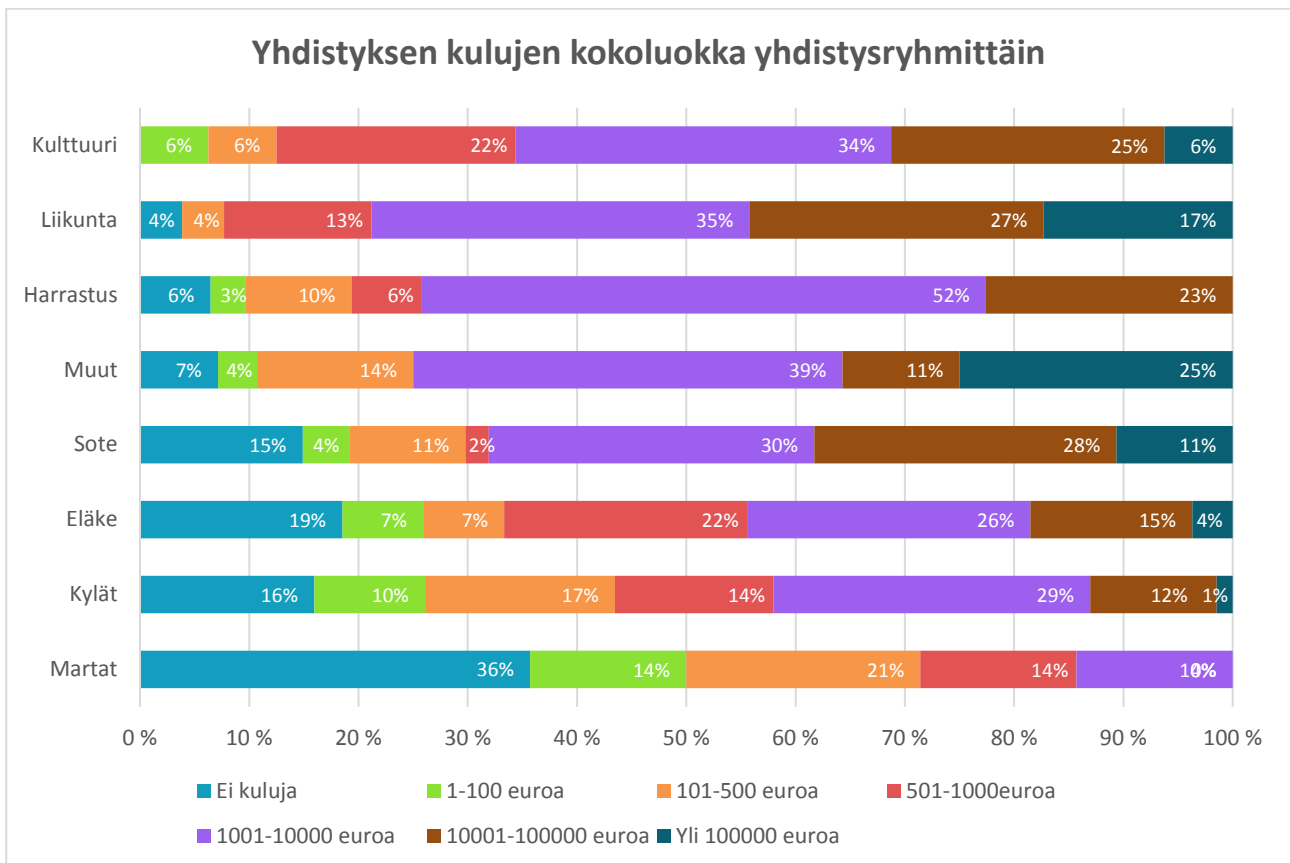
Kyselyyn vastanneista yhdistyksistä 29 %:lla kokonaiskulut olivat alle 1 000 euroa ja 11 %:lla kuluja ei ollut lainkaan (**kuvio 13**). Kolmanneksella yhdistyksistä kokonaiskulut olivat 1001–10 000 euroa ja 27 %:lla yhdistyksistä oli yli 10 000 euron kokonaiskulut.

Tarkasteltaessa kokonaiskuluja yhdistysryhmittäin selkeästi suurimmat kulut (yli 10 000 €) olivat urheilu- ja liikuntaseuroilla (44 %), sosiaali- ja terveysyhdistyksillä (39 %), ryhmällä ”muut” (36 %) sekä kulttuuriyhdistyksillä (31 %) (**kuvio 14**). Vastaavasti pienimmät (alle 1 000 €) taloudet löytyivät marttayhdistyksistä (85 %) sekä kylä- ja kaupunginosayhdistyksistä (57 %) ja eläkeläis- ja veteraanijärjestöistä (55 %). Harrastusyhdistyksistä yli puolella kustannukset olivat 1001 - 10 000 euroa. Marttayhdistyksistä kolmanneksella ei ollut kuluja lainkaan.

Yhdistyksiä, joiden kulut olivat yli 100 000 euroa, oli eniten Joensuussa. Yhdistysten välinen vaihtelu on erittäin suurta kaikilla alueilla, syynä alueellisiin eroihin lienee enemmän yhdistysten toiminnan luonne kuin toiminta-alue.



Kuvio 13. Yhdistysten kokonaiskulut v. 2015.



Kuvio 14. Yhdistysten kokonaiskulut yhdistysryhmittäin v. 2015.

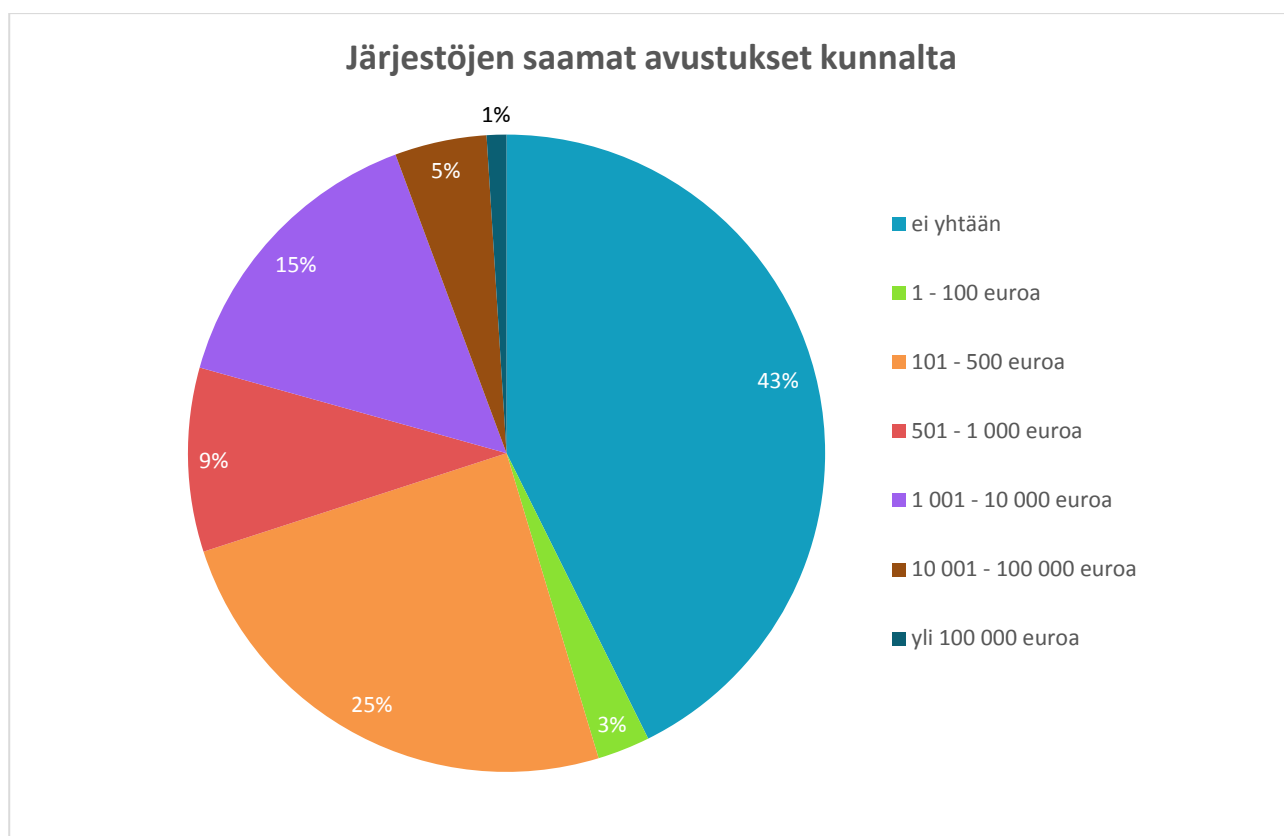
2.3 YHDISTYSTEN SAAMAT AVUSTUKSET

Kunnan myöntämät avustukset

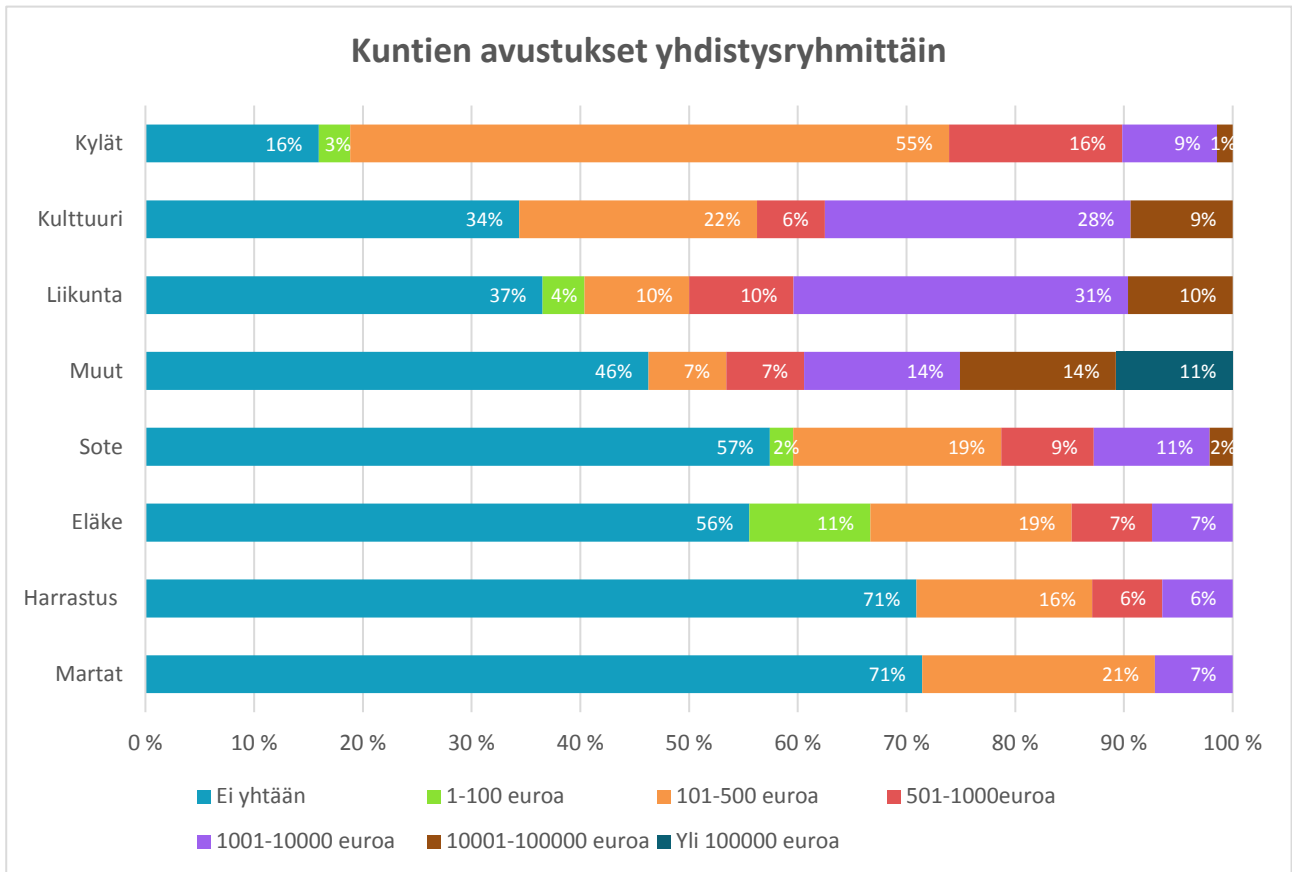
Kyselyssä selvitettiin, minkä verran yhdistykset saivat avustuksia kunnalta (**kuvio 15**). Yli 40 % yhdistyksistä ei saanut minkäänlaista tukea kunnalta, ja noin kahdella kolmasosalla tuen saajista tuki oli alle 1 000 euroa. Yli 10 000 euron avustuksen sai 6 % yhdistyksistä. Osa yhdistyksistä ei ilmeisesti ollut edes hakenut kunnan avustuksia.

Yhdistysryhmittäin tarkasteltuna kunnat myönsivät suurimmat, yli 10 000 euron, tuet yhdistysryhmille ”muut”, liikunta, kulttuuri, sote ja kylät. (**kuvio 16**). Kylä- ja kaupunkiyhdistykset saivat yleisimmin tukea kunnalta, mutta avustukset olivat pieniä, suuruudeltaan alle 1 000 euroa. Vähiten tukea kunnalta saivat martat ja harrastusyhdistykset.

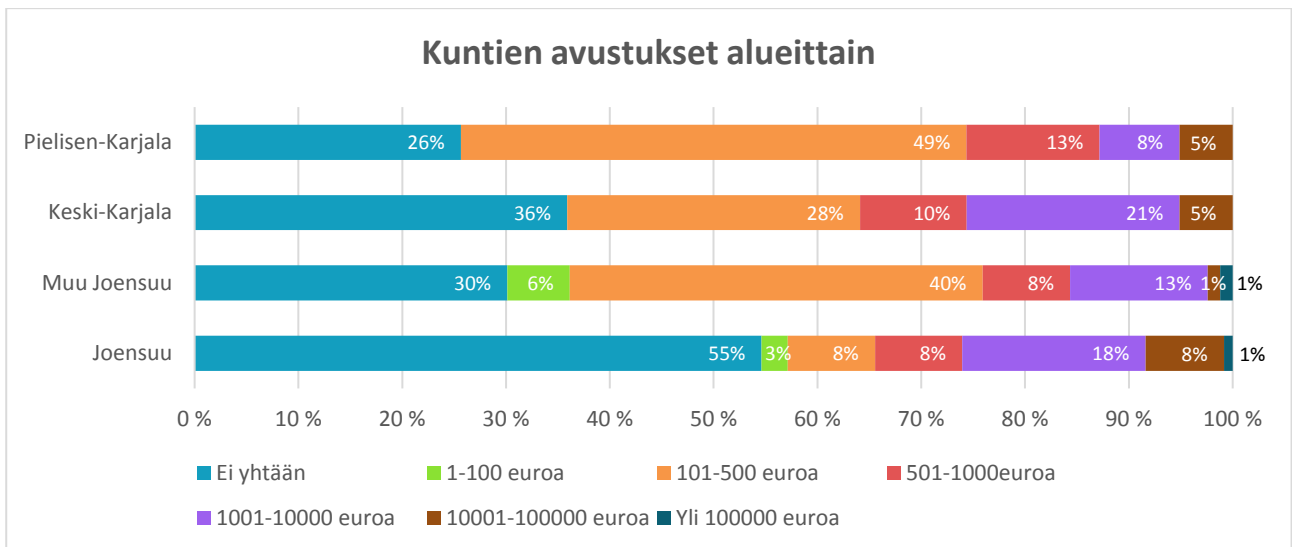
Alueellisesti tarkasteltuna eniten niitä yhdistyksiä, jotka eivät hakeneet tai saaneet avustusta kunnalta, oli Joensuun keskustaajaman alueella (**kuvio 17**). Avustusten jakauma oli varsin samankaltainen muissa seutukunnissa ja Joensuun liitoskunta-alueilla. Suuria, yli 100 000 euron avustuksia myönnettiin vain Joensuun keskustaajaman alueella ja muissa seutukunnissa.



Kuvio 15. Kuntien myöntämät avustukset kokoluokittain.



Kuvio 16. Kuntien avustukset yhdistysryhmittäin.

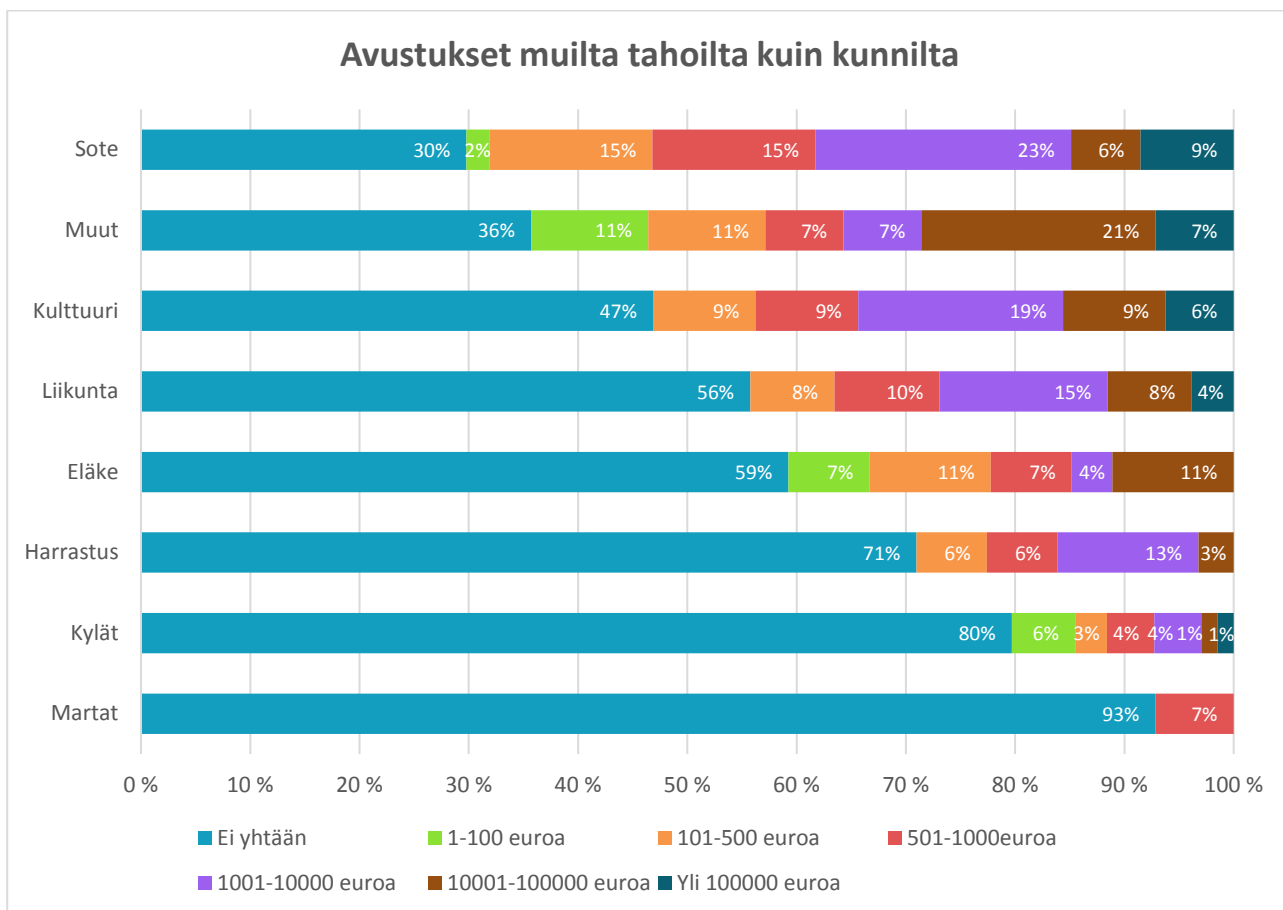


Kuvio 17. Kuntien avustukset alueittain.

Muiden tahojen myöntämät avustukset

Yhdistyksistä 41 % ilmoitti, että oli saanut avustuksia myös muilta organisaatioilta kuin kunnalta (**kuvio 18**). Tällaisia tahoja ovat erityisesti RAY ja erilaiset rahastot. Näitä avustuksia myönnetään selvemmin erilaisten yhteiskunnallisten tavoitteiden edistämiseen.

Yhdistysryhmittäin tarkasteltuna eniten avustuksia muilta tahoilta saivat yhdistyksistä sote, muut, kulttuuri, liikunta ja eläkeläisjärjestöt. Muissa yhdistysryhmissä avustusten hakeminen tai saaminen ei ole ollut kovinkaan yleistä. Merkittävää oli, että 93 % marttayhdistyksistä ja 80 % kylä- ja kaupunkiyhdistyksistä ilmoitti, etteivät he saaneet tai hakeneet avustusta muilta tahoilta.



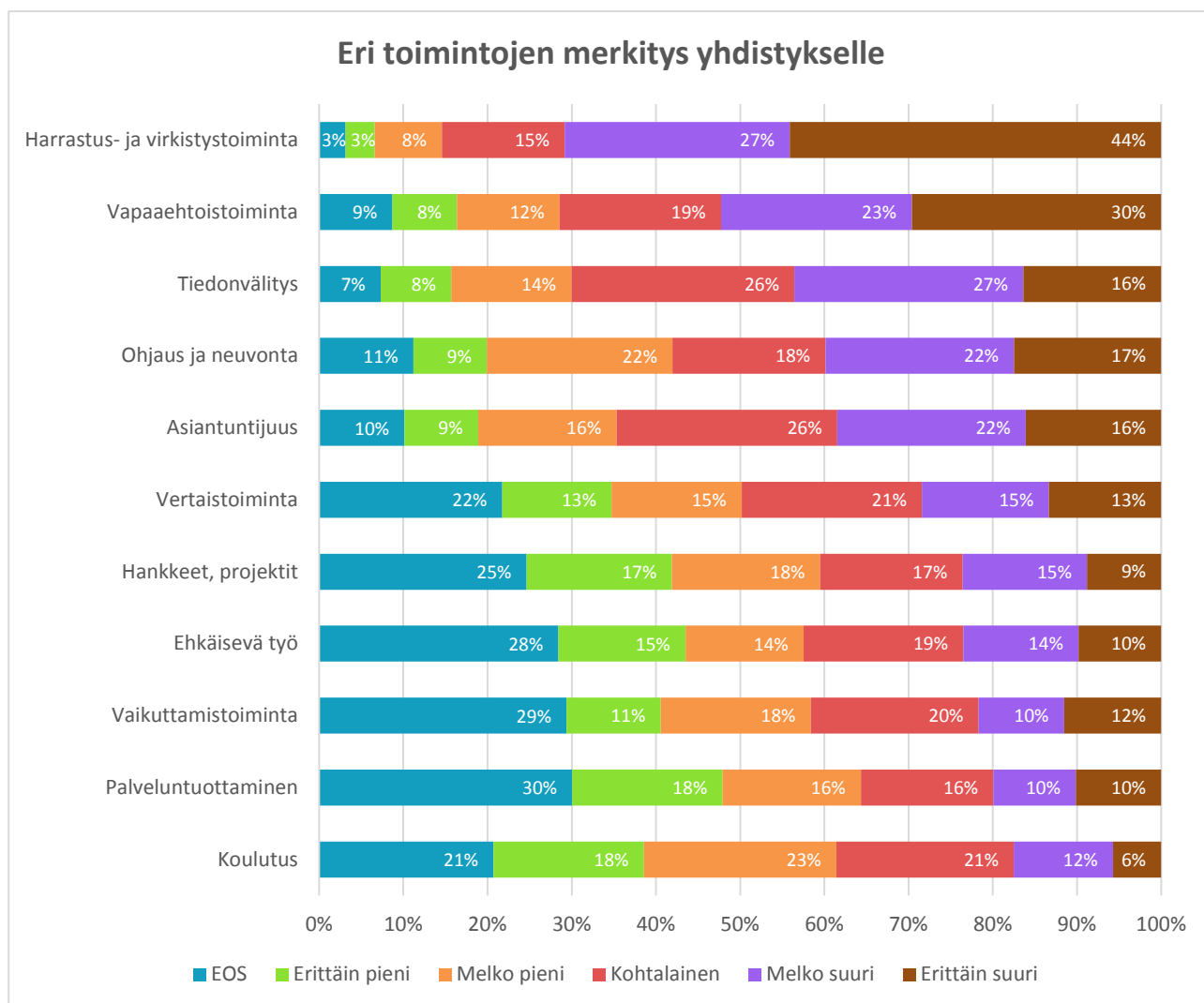
Kuvio 18. Muiden tahojen avustukset yhdistysryhmittäin.

2.4 YHDISTYSTEN TOIMINTAMUODOT

Eri toimintojen merkitys yhdistyksille

Yhdistysten antamat vastaukset eri toimintamuotojen merkityksestä järjestyvät varsin odotetulla tavalla (kuvio 19). Eniten yhdistyksiä kiinnostavat niiden perustoimintaan kuuluvat asiat, kuten harrastus- ja virkistystoiminta, vapaaehtoistoiminta (laajasti tulkittuna) ja tiedonvälitys. Vähiten yhdistyksiä taas näyttää kiinnostavan oma koulutustoiminta, palvelutuotanto, vaikuttaminen ja ehkäisevä työ.

Kaikki toiminnot ovat kuitenkin tärkeitä ainakin osalle yhdistyksistä. Yli puolet yhdistyksistä katsoo, että niillä on selkeä rooli esimerkiksi asiantuntijoina ja erilaisissa neuvontatehtävissä. Yli 40 % yhdistyksistä pitää myös kehittämistoimintaa (hankkeet) tärkeänä toimintamuotona.



Kuvio 19. Erilaisten toimintamuotojen painoarvo Pohjois-Karjalan yhdistyksissä v. 2015.

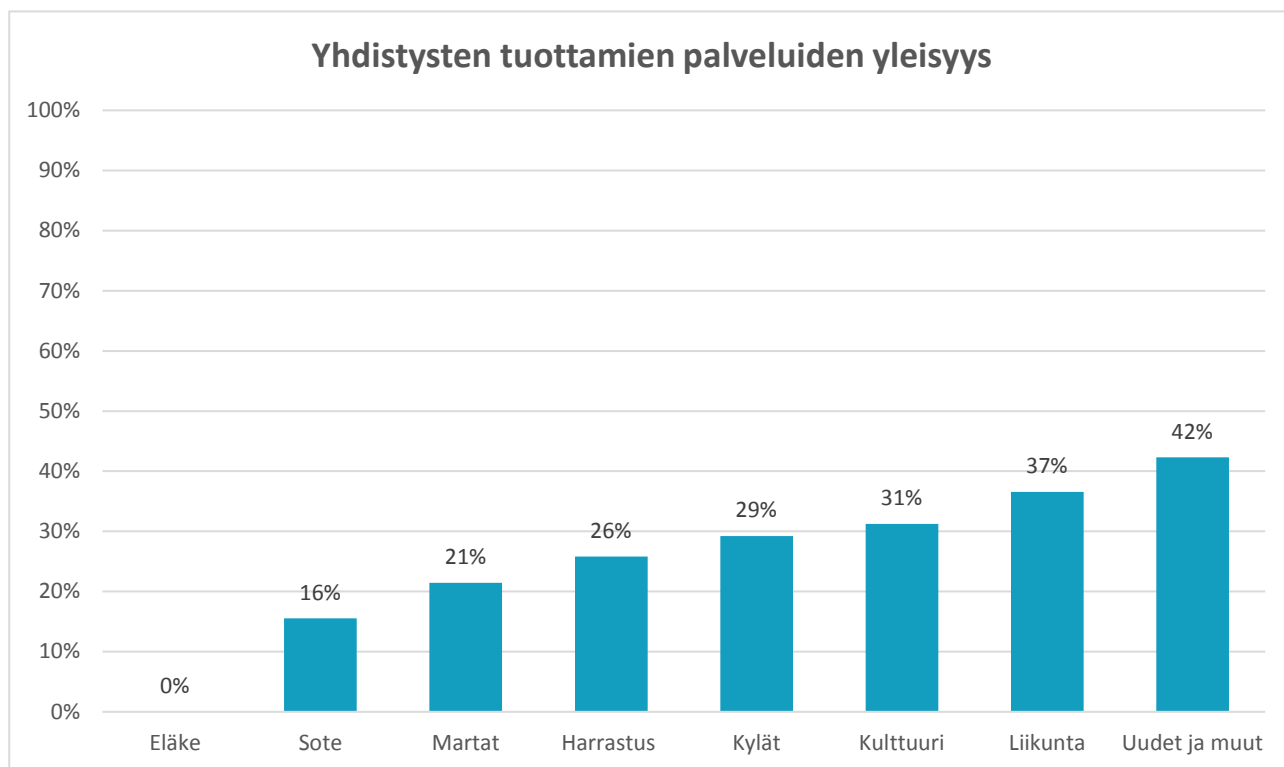
Yhdistysten tuottamat palvelut

Kyselyssä haluttiin selvittää myös yhdistysten tuottamien myytävien palveluiden yleisyyttä. Vastausten perusteella yllättävän moni yhdistys osallistuu palveluiden tuotantoon; kaikista yhdistyksistä peräti 26 % ilmoitti tuottavansa jostain palvelua (kuvio 20).

Myytäviä palveluita tuottivat erityisesti liikunta-, kulttuuri-, kylä- ja kaupunkiyhdistykset. Yleisimmin palveluita tuotettiin kuitenkin ryhmässä ”muut”, johon todennäköisesti kuuluu joitakin selkeästi palveluihin profiloituneita yhdistyksiä. Eläke- ja veteraanijärjestöt eivät tuottaneet lainkaan palveluita.

Alueittain tarkasteltuna eniten palveluita tuottavat Joensuun alueen yhdistykset (34 %), ja vähiten Pielisen Karjalan yhdistykset (13 %).

Kyselyn tulokseen on suhtauduttava pienellä varauksella, sillä käsite ”myytävä palvelu” on kohtuullisen laaja, ja sitä on voitu tulkita eri tavoin erityyppisissä yhdistyksissä. Mukana voi olla myös pienellä vastikkeella tuotettuja kumppanuuspalveluita.



Kuvio 20. Niiden yhdistysten osuus, jotka tuottavat/myyvät jotain palvelua yhdistysryhmittäin v. 2015.

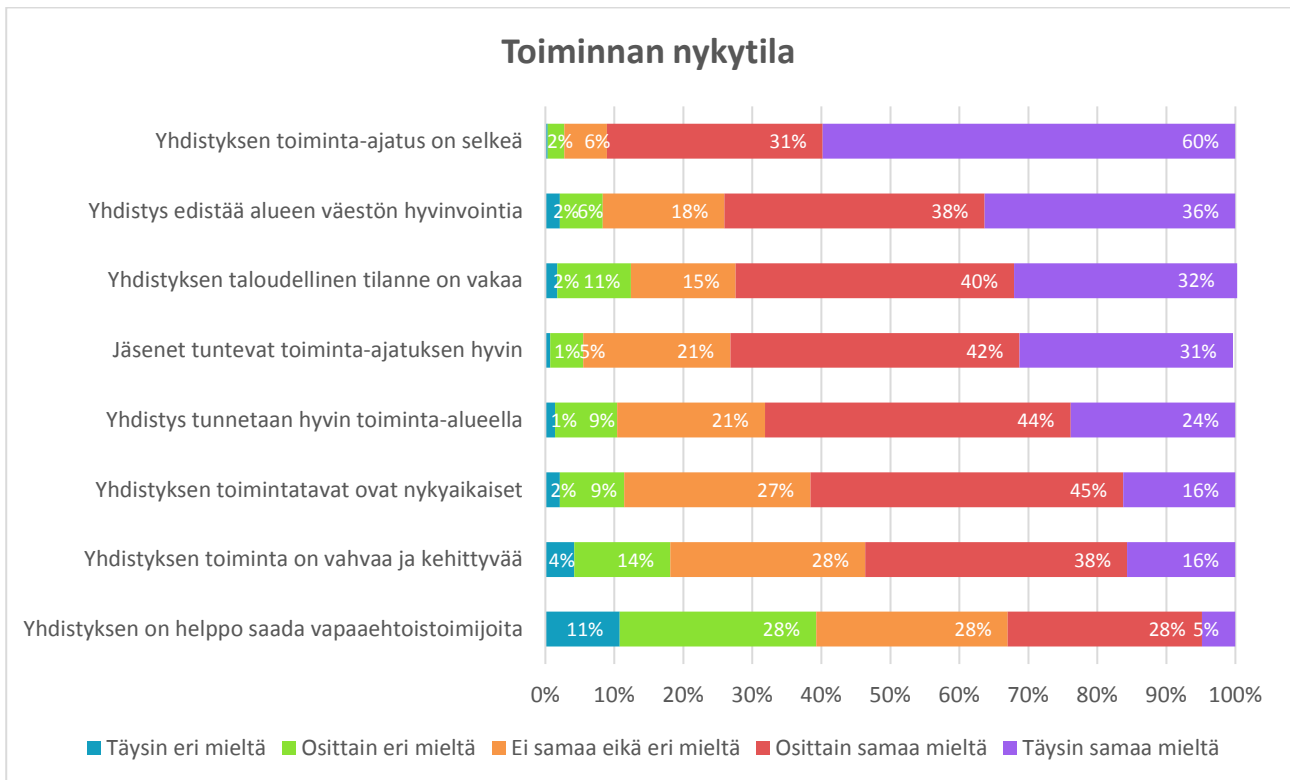
2.5 YHDISTYSTEN TOIMINNAN TILA

Yhdistyksiä pyydettiin arvioimaan toiminnan nykytilaa sekä toiminnan kehittymistä lähivuosina. Nykytilanteessa lähes kaikki yhdistykset olivat samaa mieltä siitä, että niiden toiminnan tavoitteet ovat selvät (**kuvio 21**). Myös taloudellinen tilanne ja yhdistyksen hyvinvointirooli koettiin vahvoiksi.

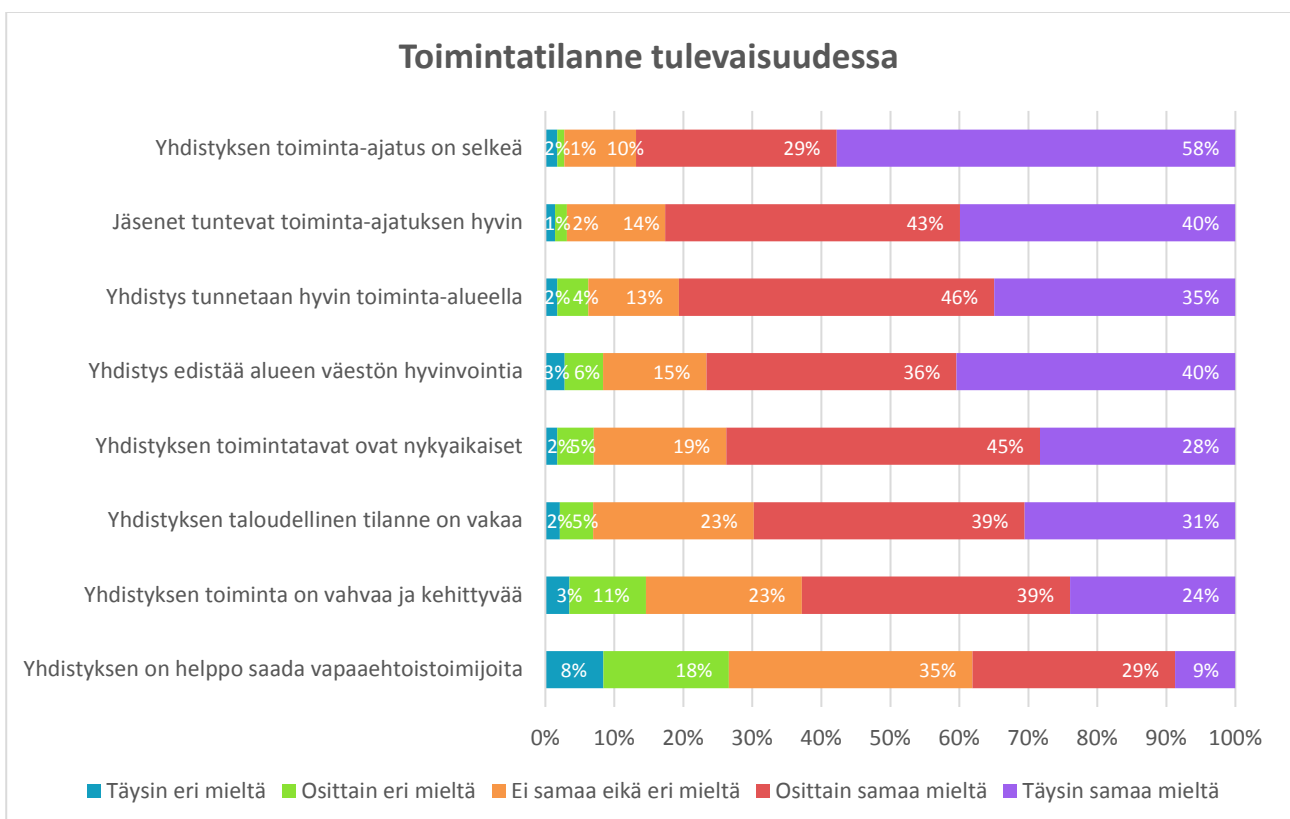
Yhdistykset näkivät tilanteen selvästi huonompina toiminnan vahvuudessa ja kehittämisessä sekä toimijoiden rekrytointiin liittyvissä asioissa. Erityisesti vapaaehtoistoimijoiden (jäsenten) saaminen mukaan toimintaan koettiin vaikeaksi.

Kun yhdistyksiltä kysyttiin toiminnan tilasta lähivuosina, ne arvioivat tilanteen selvästi paremmaksi kaikilla osa-alueilla lukuun ottamatta toiminta-ajatusta (**kuvio 22**). Yhdistystoiminnan tulevaisuuden arviointi nykyisessä yhteiskunnallisessa tilanteessa on erittäin vaikeaa, mutta vastaukset kuvastavat selvästi vahvaa optimismia. Jopa vapaaehtoistoimijoiden määrän odotetaan hieman kasvavan.

Jotta yhdistyksillä olisi edellytyksiä odotettuun positiiviseen muutokseen, ne tarvitsevat varmasti monenlaista tukea kunnilta ja muilta julkisilta toimijoilta (vrt. luku 2.11 ja luku 2.12). Myös keskusjärjestöjen, koulutusorganisaatioiden ja kehittäjien tuki on tarpeen.



Kuvio 21. Yhdistysten toiminnan tilanne v. 2015



Kuvio 22. Arvio yhdistyksen toiminnan tilasta muutaman vuoden kuluttua.

2.6 VIESTINTÄ

Viestintäkanavat

Yhdistysten viestinnän käytäntöjä kartoitettiin kysymällä käytössä olevista viestintäkanavista sekä viestinnän suunnitelmallisuudesta.

Vastaajayhdistysten tärkeimpiä viestintävälineitä olivat sähköposti, puhelin, tekstiviesti sekä lehti-ilmoitus (kuvio 23). Käytettäessä ilmoitustaulua viestintäkanavana kylä- ja kaupunkiosayhdistyksillä se oli selvästi muita yhdistysryhmiä yleisempää.

Viestintäkanavista sähköposti on mennyt yhdistyksissä parissa vuodessa puhelin- ja tekstiviestiviestinnän edelle. Vuoden 2016 kyselyssä jo 86 % vastanneista yhdistyksistä käytti sähköpostia pääasiallisena viestintäkanavanaan. (2014: 79 %). Vielä vuonna 2014 puhelin ja tekstiviesti olivat tärkeimmät viestinnän välineet ja niitä käytti 83 % yhdistyksistä. Vastaava osuus vuonna 2016 oli 73 %. Osaselittäjänä tähän voi toki olla vuoden 2016 kyselyn laajempi vastaajajoukko.

Nyt Facebookin käyttäjiä oli 56 % vastanneista yhdistyksistä. Suoraa vertailua vuoteen 2014 ei voi tehdä, sillä aiemmassa kyselyssä vaihtoehtona oli ainoastaan ”sosiaalinen media”, jonka käyttäjiä oli tuolloin 37 % vastanneista yhdistyksistä. Sosiaalisen median käyttö yhdistysviestinnässä on kuitenkin selvästi lisääntynyt.

Yhdistysryhmien välillä suurimmat erot eri viestintäkanavien käytössä liittyvät juuri sosiaaliseen mediaan (Facebook, Twitter) sekä yhdistyksen nettisivuihin (kuvio 24). Eniten sosiaalista mediaa käytettiin kulttuuri- sekä liikuntayhdistyksissä, lähes 90 % ja vähiten eläkeläisyhdistyksissä; vain 4 %.

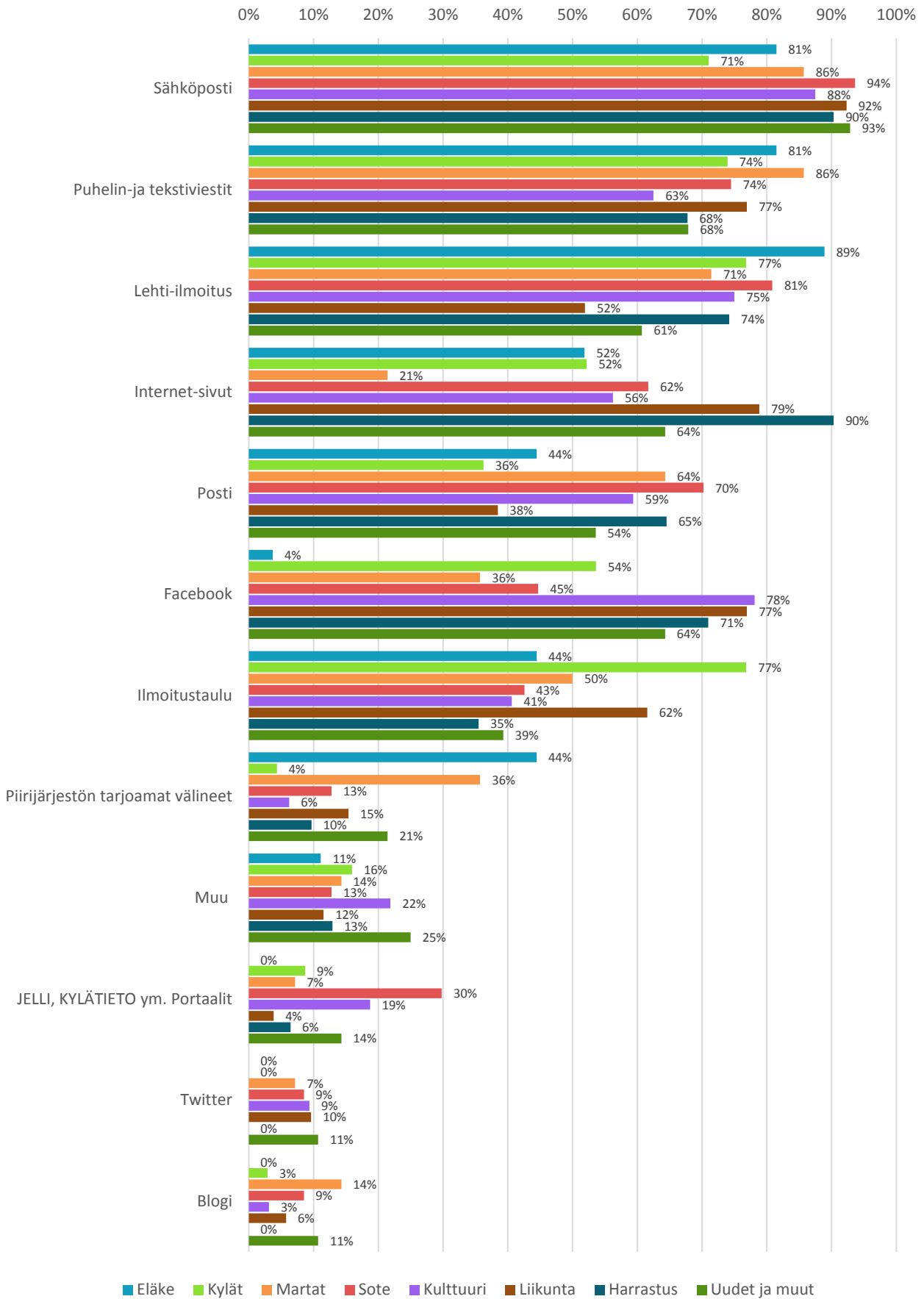
Myös yhdistysten omat nettisivut ovat nousseet näiden vuosien aikana ilmoitustaulua merkittävämpään rooliin. Vuoden 2016 kyselyssä jo 62 %:lla vastanneista yhdistyksistä oli omat nettisivut (v. 2014: 54 %). Ilmoitustaulujen käyttö viestinnän välineenä on vastaavasti hieman vähentynyt; v. 2016 niitä käytti 53 % yhdistyksistä (v. 2014: 58 %). Yhdistysryhmittäin katsottuna omat verkkosivut löytyivät 90 prosentilta harrastusyhdistyksistä, mutta esimerkiksi vain 21 %:lla marttayhdistyksistä.

Erilaiset maakunnalliset järjestöjen portaalit ja sosiaalisen median kanavat Facebookia lukuun ottamatta (mm. Twitter ja blogit) olivat yllättävän vähän käytettyjä. Poikkeuksena voisi mainita eläkeläisyhdistykset ja martat, joille oman piiri-järjestön sivustot olivat tärkeitä kanavia, ja sote-järjestöt, jotka ovat olleet eniten mukana *Jelli.fi* -portaalien kehittämisessä.



Kuvio 23. Pohjois-Karjalan yhdistysten käyttämien viestintätapojen yleisyys v. 2015.

Yhdistysten käyttämät viestintäkanavat yhdistysryhmittäin



Kuvio 24. Eri yhdistysryhmien käyttämät viestintäkanavat Pohjois-Karjalassa v. 2015.

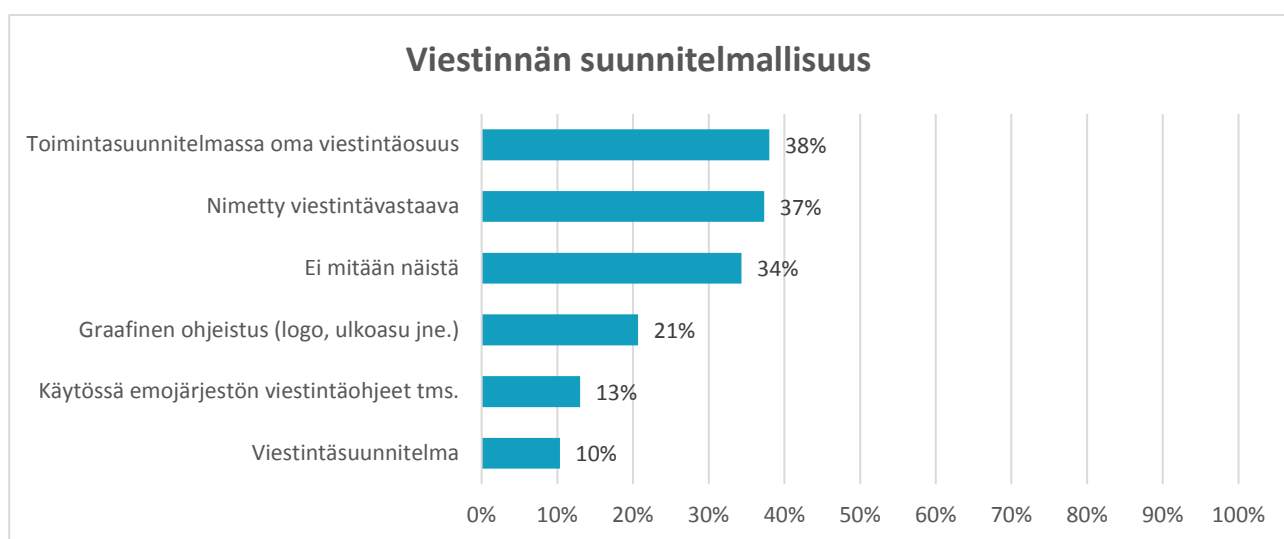
Viestinnän suunnitelmallisuus

Järjestötoiminnassa viestintä nähdään yleensä tärkeänä toimena ja sen suunnitelmallisuutta on korostettu koko ajan. Näiden tilastojen valossa kehitystä ei ole kuitenkaan juuri tässä suhteessa tapahtunut. Vuoden 2014 kyselyssä 22 %:lla vastaajayhdistyksistä oli oma viestintäsuunnitelma, mutta vuonna 2016 enää vain 10 %:lla (**kuvio 25**). Tässäkin vertailussa on kuitenkin hyvä ottaa huomioon tämän kyselyn laajempi vastaajajoukko, johon kuuluneen enemmän myös pienempiä yhdistyksiä.

Kuitenkin melko yleisesti kyselyyn vastanneissa yhdistyksissä oli kirjattuna erillinen viestintäosuus toimintasuunnitelmaan (38 %) tai nimetty yhdistyksen viestintävastaava (37 %). Piirijärjestön viestintäohje tai graafinen ohjeistus oli käytössä huomattavasti harvemmalla.

Yhdistysryhmittäin tarkasteltuna kylä- ja kaupunginosayhdistysten viestintä näyttöytyi vähiten suunnitelmallisena. Harrastusyhdistysten viestintä oli puolestaan suunnitelmallisinta.

Kehittämistä yhdistysviestinnässä vielä on, sillä yli kolmasosalla yhdistyksistä ei ollut käytössään mitään viestintään liittyvää ohjeistusta.



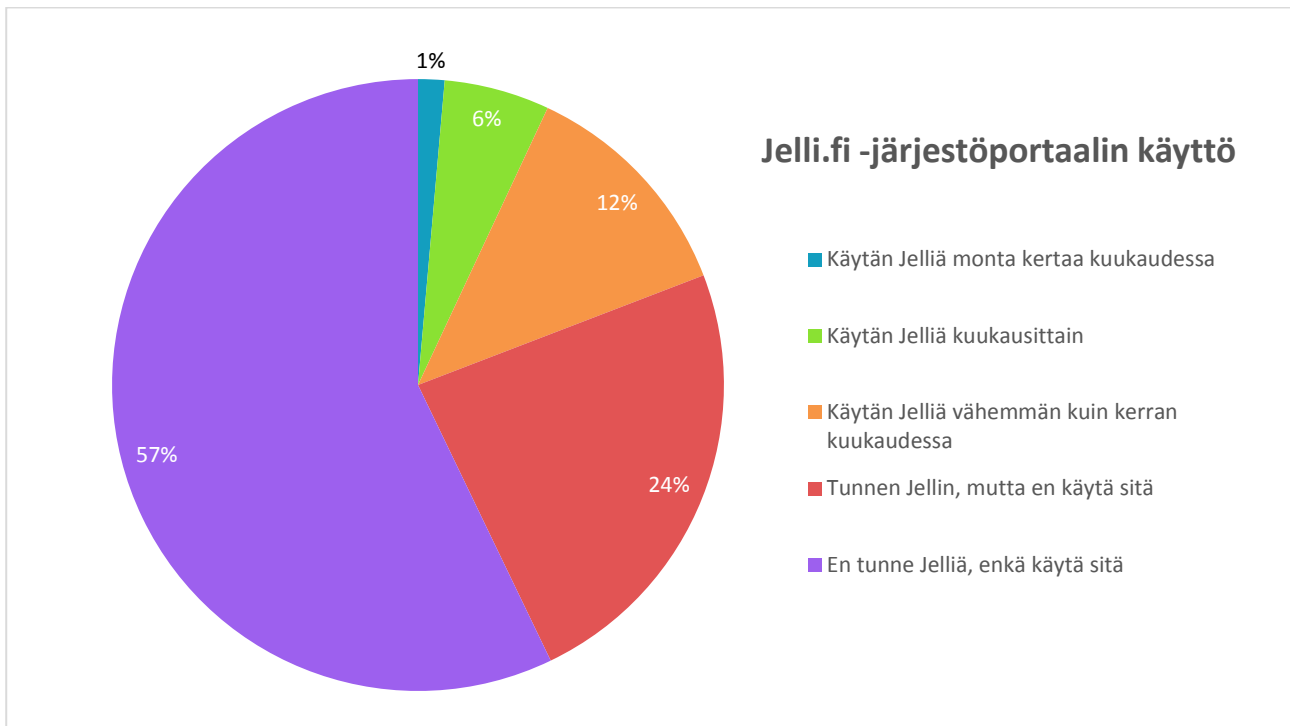
Kuvio 25. Viestinnän suunnitelmallisuus

Jelli.fi -verkkopalvelun käyttö ja kehittäminen

Pohjois-Karjalassa on kehitetty jo vuosien ajan maakunnallista *Jelli.fi* -järjestöportaalia (Pohjois-Karjalan sosiaaliturva-yhdistys ry). Tässä kyselyssä haluttiin selvittää erikseen portaalin tunnettuutta ja käyttöä.

Kyselyn vastausten perusteella *Jelli*-järjestöportaali tunnetaan yhdistyksissä varsin huonosti, sillä yli puolet vastaajista ei tuntenut portaalia lainkaan (**kuvio 26**). Lähes neljännes vastaajista tiesi kyllä *Jellin*, mutta ei ollut käyttänyt sitä. Aktiivisia käyttäjiä oli alle 10 % vastanneista yhdistyksistä. Harvemmin kuin kerran kuukaudessa *Jelliä* käyttäviä oli yhteensä 12 % kaikista yhdistyksistä.

Yhdistysryhmittäin tarkasteltuna *Jelliä* käytettiin eniten sosiaali- ja terveysyhdistyksissä, joista 18 % käytti sitä monta kertaa kuukaudessa. Vähiten käyttäjiä löytyi liikunta- ja urheiluseuroista, joista 90 % ei tuntenut *Jelliä* lainkaan. Alueittain tarkasteltuna eniten aktiivisia *Jellin* käyttäjiä löytyi Joensuusta. Käyttö oli vähäisintä Pielisen Karjalassa.



Kuvio 26. Jelli.fi -järjestöportaalin käyttö ja tunnettuus v. 2015.

Jellin kehittämisehdotuksia

Yhdistyksiltä kysyttiin ehdotuksia *Jellin* kehittämiseksi. Erityisesti palvelun vähäinen tunnettuus tuli esille monissa avoimissa vastauksissa.

Tunnettuuden lisäämiseksi vastaajat kaipasivat lisää tiedottamista ja markkinointia. Samalla arvoitiin, että lisääntynyt tunnettuus innostaisi taas yhä useampia käyttämään *Jelliä*.

"En tunne, eikä koko kyläyhdistyksen hallitukseen tiedä Jellistä mitään."

"Tuntumani mukaan moni ei tunne ko. tietopalvelua."

"Löydettävyyttä ja näkyvyyttä voisi parantaa lisäinformaation jakamisella ja markkinoinnilla."

"Yleisen tunnettavuuden lisääminen, jotta sitä kannattaisi käyttää."

Kehittämissuhteissa toivottiin yleisesti parannuksia *Jellin* käytettävyyteen ja visuaalisen ilmeeseen.

"Yhdistyksen sivu persoonallisemmaksi, tällä hetkellä kaikkien sivut ovat samanlaisia. Käyttö helpotajuisemmaksi!"

"Visuaalinen ilme houkuttelevammaksi."

"Linkitys sosiaaliseen mediaan."

Vastaajat myös toivoivat *Jelliin* monia uusia toimintoja ja vuorovaikutteisuutta, kuten yhdistysten esittelyitä, blogia ja kysymyspalsta.

"Haastattelut, esim. viikon tai kuukauden yhdistys, jotta yhdistykset tulisivat tutummiksi."

"Blogimahdollisuus."

"Kysy-vastaa -toiminto."

Yhdistyksissä olisi selvästi halua käyttää *Jellii* yhä enemmän omaan tiedotukseen ja ihmisten saamiseen mukaan toimintaan.

"Pitäisi olla mahdollisuus ilman kustannuksia laittaa ilmoituksia ja jakaa tietoa eri tapahtumista."

"Uutisia paikalliselta järjestökentältä helposti luettavaan muotoon."

"Tapahtumainfo."

"Onko toimintakalenteri mahdollinen?"

"Vapaaehtoisten rekrytointi."

"Kartta, johon merkitty yhdistysten toimipaikkoja, esim. tiloja joita toiset yhdistykset voi vuokrata."

Yhdistyksissä olisi tarvetta myös viestintäkoulutuksille. Etenkin toivottiin paikan päällä pidettäviä, yhdistyskohtaisia viestintäkoulutuksia.

"Tiedottamiseen liittyviä tukitoimintoja ja opastusta tiedon välittämiseen. Yhdistysten viestintäopas on hyvä."

"Viestintäohjeistusta omalla paikkakunnalla."

*"Koulutusta tarvittaisiin myös paikan päällä, yhdistyskohtaisesti. Yleisissä koulutustilaisuuksissa tah-
too jäädä jalkoihin. Varsinkin, jos ei ole tottunut some-käyttäjää."*

2.7 OSALLISUUS JA LÄHIDEMOKRATIA

Kyselyllä haluttiin kartoittaa yhdistysten näkemyksiä osallisuuden lisäämisestä, lähidemokratian kehittämisestä, syrjäytymisen ehkäisemisestä ja kunnan päätöksentekoon vaikuttamisesta.

Yleisenä havaintona voi todeta, että yhdistyksillä on hyvä tai ainakin kohtuullinen keskusteluyhteys kuntien hallintokuntien kanssa. Yhdistykset myös selvästi näkevät toiminnallaan olevan monenlaisia yhteiskunnallisia vaikutuksia.

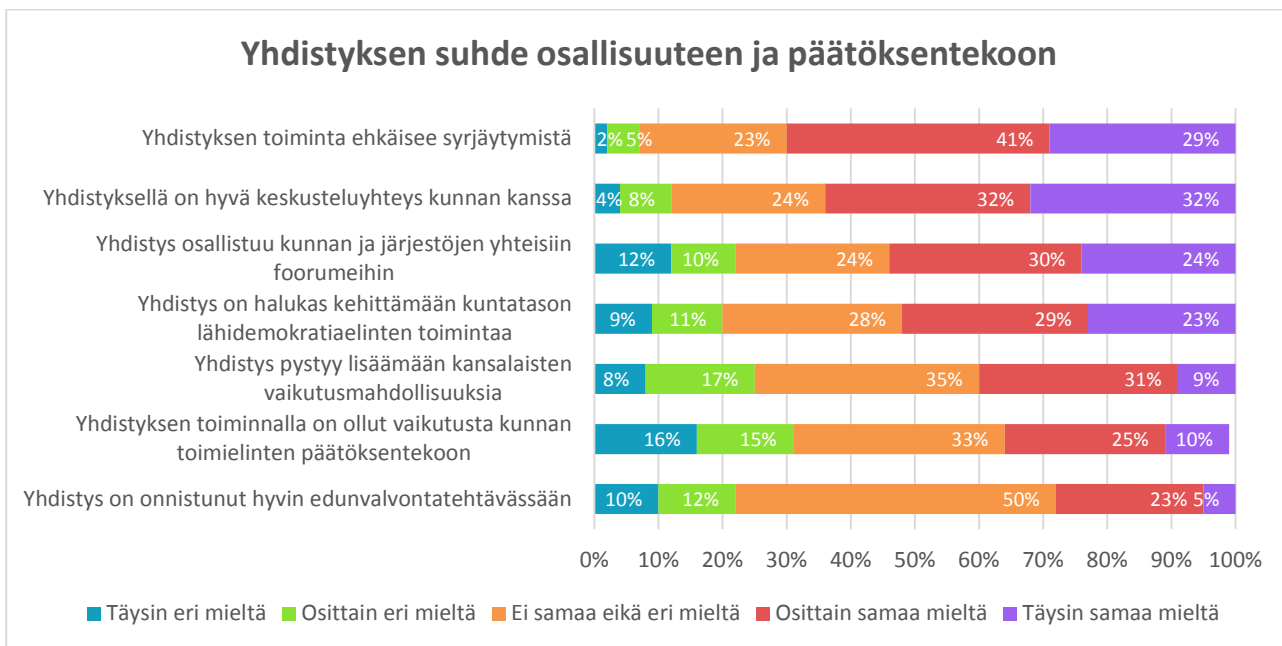
Mielenkiintoisia ovat myös tiedot siitä, kuinka paljon järjestöt osallistuvat yleisiin yhteistyöfoorumeihin ja kuinka tunnettua maakunnallisen järjestöasiain neuvottelukunnan (JANE) toiminta on.

Yhdistysten toiminnan vaikuttavuus

Erilaiset yhdistykset toimivat omien tavoitteidensa mukaisesti, ja siksi niillä on myös selvästi erilaiset yhteiskunnalliset toimintamallit. Tärkeimmäksi yhdistysten toiminnan vaikutukseksi koettiin syrjäytymisen ehkäiseminen (**kuvio 27**, tarkemmin **kuvio 28**). Suurin osa yhdistyksistä arvioi, että niillä on hyvät suhteet kuntaan. Sen sijaan vain yli kolmasosa yhdistyksistä koki voivansa vaikuttaa päätöksentekoon tai pystyvänsä lisäämään kuntalaisten vaikutusmahdollisuuksia.

Yleisenä arviona voidaan kuitenkin todeta, että suurin osa yhdistyksistä tunnisti erilaiset yhteiskunnalliset tehtävänsä ja piti niitä tärkeinä.

Yhdistyksen suhde osallisuuteen ja päätöksentekoon



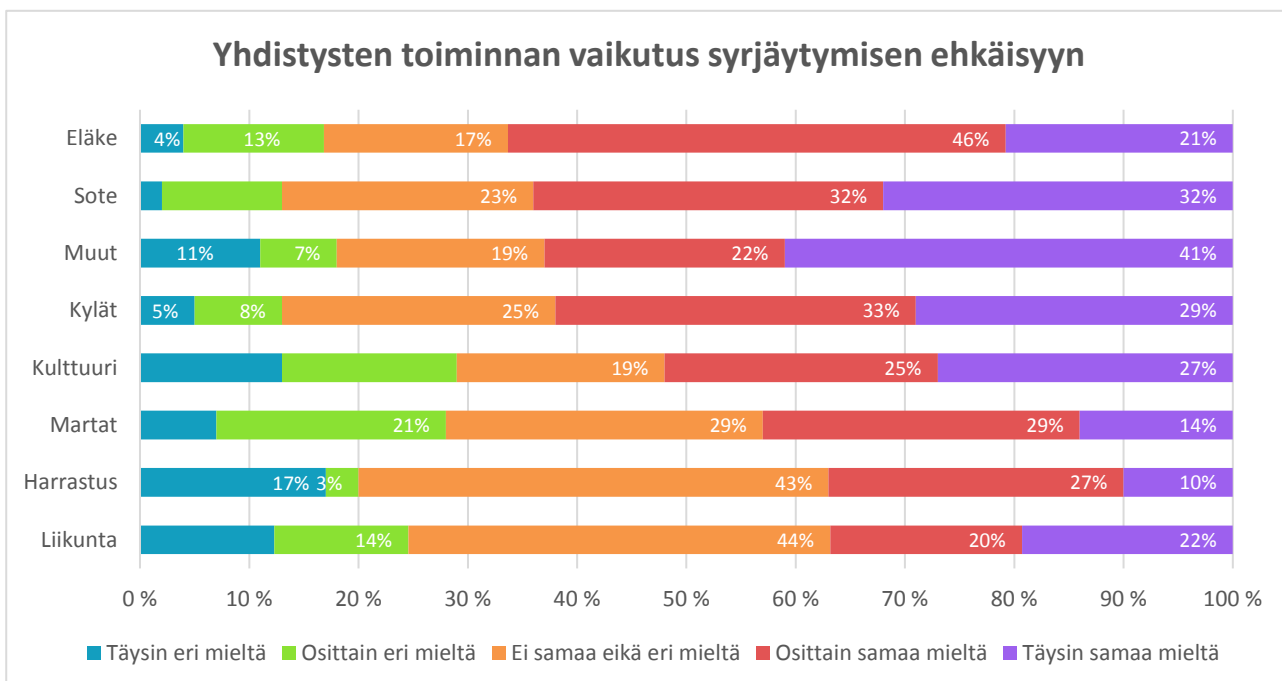
Kuvio 27. Yhdistysten toiminnan yhteiskunnallinen vaikuttavuus.

Syrjäytymisen ehkäisy

Järjestöjen toiminnan luonne heijastelee niiden arviota yhdistystoimintansa vaikutuksesta syrjäytymisen ehkäisemiseen (kuvio 28). Sosiaali- ja terveysalan järjestöt, Martat ja yhdistysryhmän ”muut” edustajat kokivat selvästi vahvimmin, että niiden toiminnalla on suoraa vaikutusta syrjäytymisen ehkäisemiseen. Myös eläkeläis- ja harrasteyhdistysten toiminnalla nähdään olevan merkittävä vaikutus syrjäytymisen ehkäisyyssä.

Sen sijaan monin tavoin aktiiviset kylä- ja kaupunginosayhdistykset eivät mieltäneet vaikutustaan aivan niin tärkeäksi, mikä voi myös johtua niiden toiminnan monimuotoisuudesta.

Yhdistysten toiminnan vaikutus syrjäytymisen ehkäisyyn

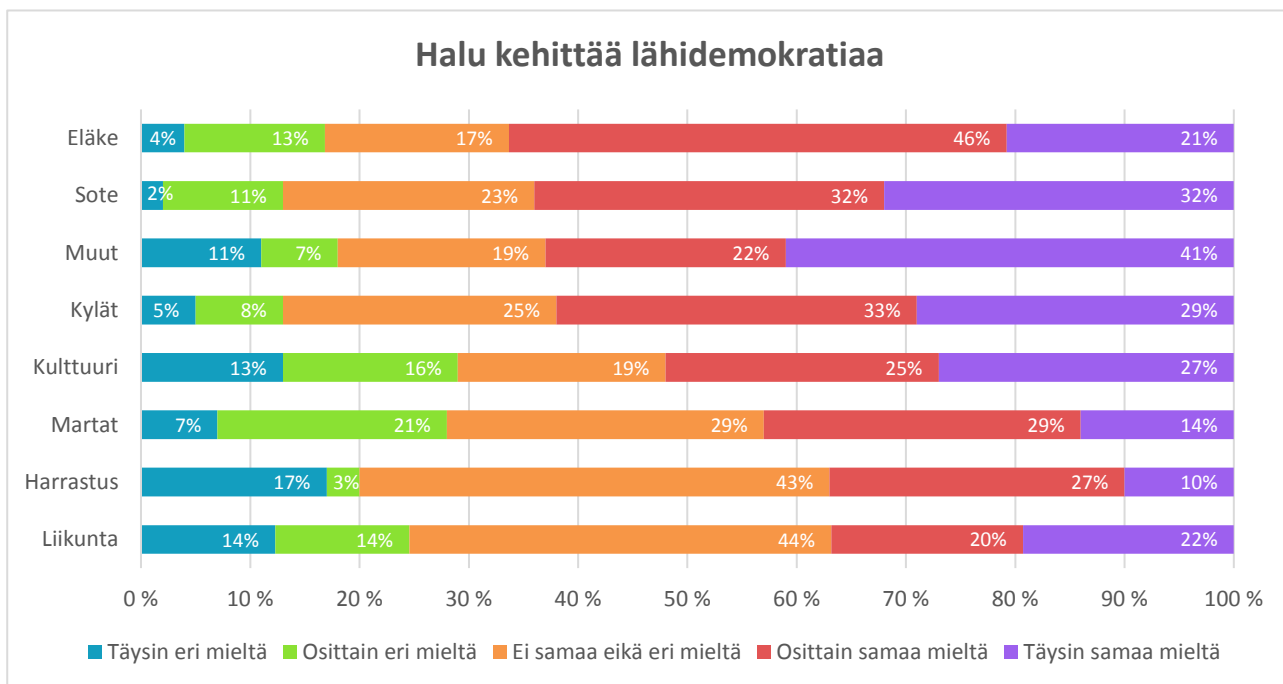


Kuvio 28. Yhdistysten arvio niiden toiminnan vaikutuksesta syrjäytymisen ehkäisyyn yhdistysryhmittäin. (Kyselyn väittämä: Yhdistyksen toiminta ehkäisee syrjäytymistä.)

Lähidemokratia

Kyselyn perusteella suurimmalla osalla yhdistysryhmistä on selvää halukkuutta osallistua lähidemokratian kehittämiseen ja erilaiseen foorumitoimintaan (**kuvio 29**). Eniten yhteiskunnallista aktiivisuutta osoittivat yhdistysryhmät eläke, sote, ”muut” ja kylät, joista yli 60 % piti lähidemokratian kehittämistä tärkeänä asiana. Vähäisintä kiinnostus oli liikunta- ja harrastusyhdistyksissä.

Kyselyssä ei kysytty, millä muodoilla lähidemokratiaa pitäisi edistää. Yleisellä tasolla kiinnostusta näyttää olevan, mutta todellinen osallisuus selviää vasta yhteistoimintarakenteiden myötä. Jatkokyselyissä tätä olisi tärkeää selvittää tarkemmin.

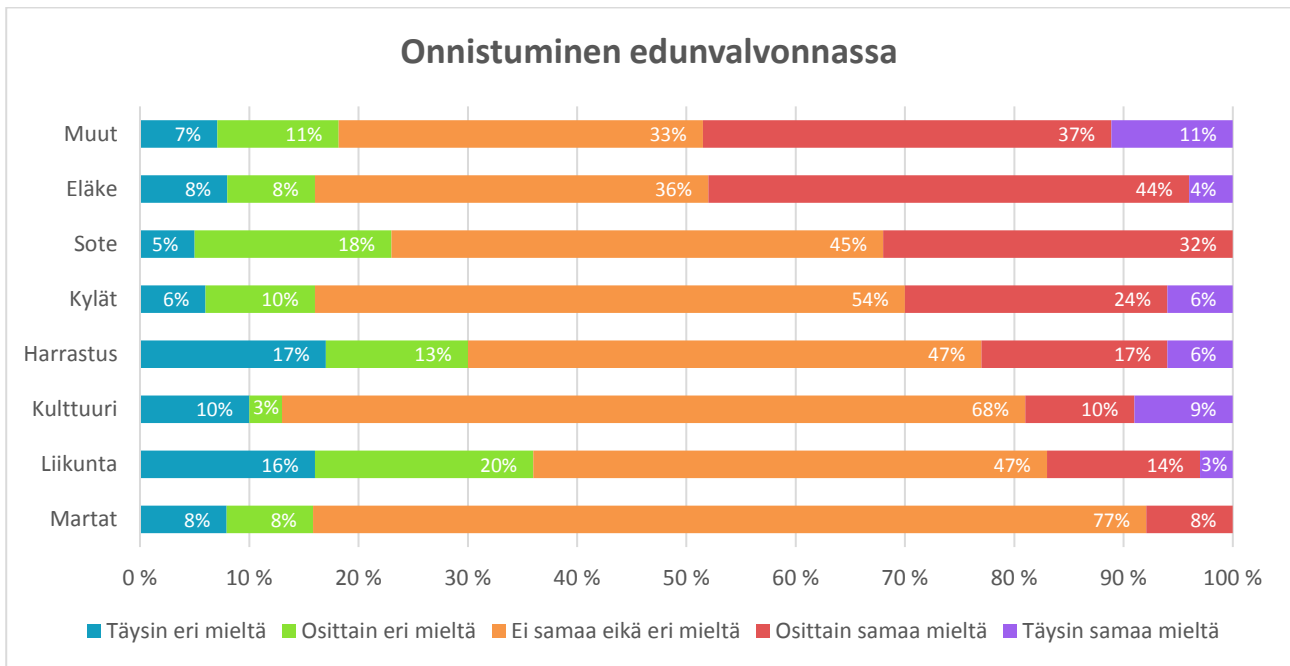


Kuvio 29. Pohjois-Karjalan yhdistysten kiinnostus kehittää lähidemokratiaa ja osallisuutta. (Väittämä: yhdistys on halukas kehittämään kuntatason lähidemokratiaelinten toimintaa.)

Edunvalvonta

Useimpien yhdistysten tehtäviin kuuluu edunvalvonta; asia liittyy ensisijaisesti yhdistyksen toiminnan tavoitteisiin ja vaihtelee siten paljon yhdistysryhmittäin (**kuvio 30**). Parhaiten edunvalvonnassa kokivat onnistuneensa yhdistysryhmä ”muut” sekä eläkeläisyhdistykset. Sote- ja asukas-yhdistyksistä n. 30 % koki onnistuneensa edunvalvonnassa. Sitä vastoin liikuntajärjestöjen edustajat kokivat, että ne eivät olleet onnistuneet edunvalvonnassa. Tämä on hieman yllättävää, sillä esimerkiksi urheiluseurojen suhde kuntiin on monesti varsin positiivinen.

Selkeimmin muista yhdistyksistä poikkesivat marttayhdistykset, jotka eivät olleet lainkaan onnistuneet edunvalvonnassa; asiaa saattaa selittää yhdistysten paikalliseen toimintaan keskittyvät toimintaprofiilit.



Kuvio 30. Yhdistysten arvio niiden onnistumisesta edunvalvonnassa yhdistysryhmittäin.

Pohjois-Karjalan järjestöasiain neuvottelukunta – JANE

Pohjois-Karjalan Järjestöasiain neuvottelukunta JANE on maakunnan järjestöjen yhteistyörakenne ja yhteinen toimintaelin. Neuvottelukunnan jäsenet edustavat järjestöjä eri toimialoilta. JANE:n toiminnan kehittäminen on myös yksi JAKE-hankkeen tavoitteista.

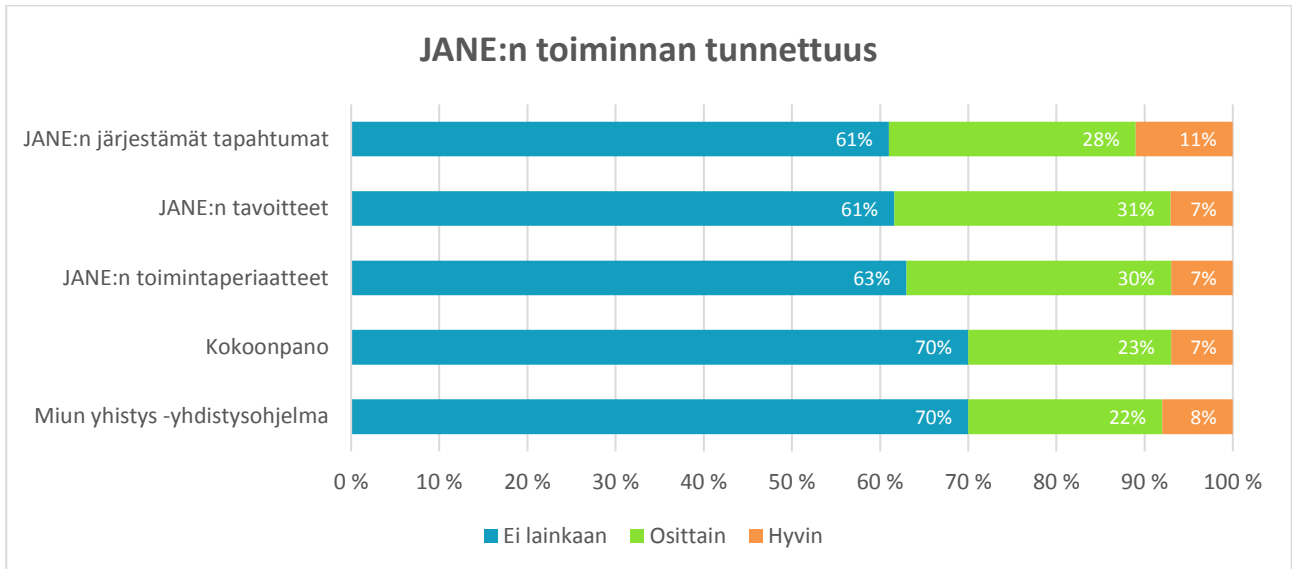
Järjestöasian neuvottelukunnan tavoitteena on tehdä näkyväksi ja tunnetuksi maakunnan kansalaisjärjestötoimintaa, vahvistaa järjestöjen roolia maakunnan kehittämisyössä sekä edistää kansalaisjärjestöjen keskinäistä ja järjestöjen sekä julkisen sektorin välistä yhteistyötä. JANE myös kehittää uusia toimintamuotoja ja rakenteita kansalaisjärjestöjen toiminnan helpottamiseksi ja laajentamiseksi sekä parantaa kansalaisten osallistumismahdollisuuksia.

Vaikka JANE on toiminut jo kahdeksan vuotta, sen tunnettuus järjestötoimijoiden keskuudessa ei ole vielä kovin hyvä. Tämän vuoksi yhdistyksiltä kysyttiin, kuinka hyvin ne tuntevat JANE:n tavoitteet, toimintaperiaatteet, kokoonpanon ja tapahtumat? Lisäksi selvitettiin v. 2015 valmistuneen *Miun Yhistys* -yhdistysohjelman tunnettuutta.

Vastausten perusteella reilusti yli kolmasosa toimijoista tunsu hyvin tai ainakin osittain JANE:n järjestämät tapahtumat, tavoitteet ja toimintaperiaatteet. Selvästi huonommin tunnettiin JANE:n kokoonpano (**kuvio 31**). Koska maakunta on laaja ja yhdistysten kirjo hyvin suuri, tätä tulosta voidaan kuitenkin pitää kohtuullisen hyvänä.

Alueellisesti JANE:n tapahtumat, tavoitteet, toimintaperiaatteet ja kokoonpano tunnettiin parhaiten Joensuussa ja huonoiten Pielisen Karjalassa.

Yhdistysryhmittäin tarkasteltuna JANE:n koko toiminta tunnettiin parhaiten yhdistysryhmässä ”muut” ja huonoiten marittayhdistyksissä, urheilu- ja liikuntaseuroissa sekä harrastusyhdistyksissä.



Kuvio 31. Pohjois-Karjalan järjestöasiain neuvottelukunnan (JANE) ja sen toiminnan tunnettuus Pohjois-Karjalan yhdistysten keskuudessa v. 2015.

Miun Yhdistys – Pohjois-Karjalan yhdistysohjelma 2015–2020

Kyselyssä selvitettiin, kuinka hyvin vastaajat tunsivat v. 2015 tehdyn *Miun yhdistys* -yhdistysohjelman. Vastaajista 8 % tunsivat ohjelman hyvin, 22 % tunsivat sen osittain ja 70 % ei tuntenut sitä lainkaan (**kuvio 31**).

Alueellisesti tarkasteltuna joensuulaisista yhdistyksistä 20 % ja keskikarjalaisista 35 % tunsivat yhdistysohjelman ainakin osittain.

Tarkasteltaessa yhdistysohjelmaa yhdistysryhmittäin, 8 % sosiaali- ja terveysyhdistyksistä sekä 22 % ryhmästä ”muut” tunsivat *Miun Yhdistys* -yhdistysohjelman hyvin. Urheilu- ja liikuntaseuroista 88 %, harrastusyhdistyksistä 86 % ja marttayhdistyksistä 79 % oli niitä, jotka eivät tunteneet yhdistysohjelmaa lainkaan.

Järjestöjen osallistuminen foorumitoimintaan

Kyselyssä selvitettiin yhdistyksen tai yhdistyksen edustajien osallistumista erilaisiin järjestötapahtumiin ja -tilaisuuksiin vuosien 2014–2015 aikana (**kuvio 32**).

Aktiivisimmin yhdistykset olivat osallistuneet johonkin kunnan järjestämään, kaikkien yhdistysten tapaamiseen (39 %) tai muuhun paikalliseen yhdistysten yhteiseen tapaamiseen (33 %). Oma kunta onkin yhdistystoimijoille luonnollisin yhteistoimintataso, sillä useissa kunnissa on pitkät perinteet yhdistysten kokoamiselle tiedotuksen tai jonkin erityisen teeman ympärille.

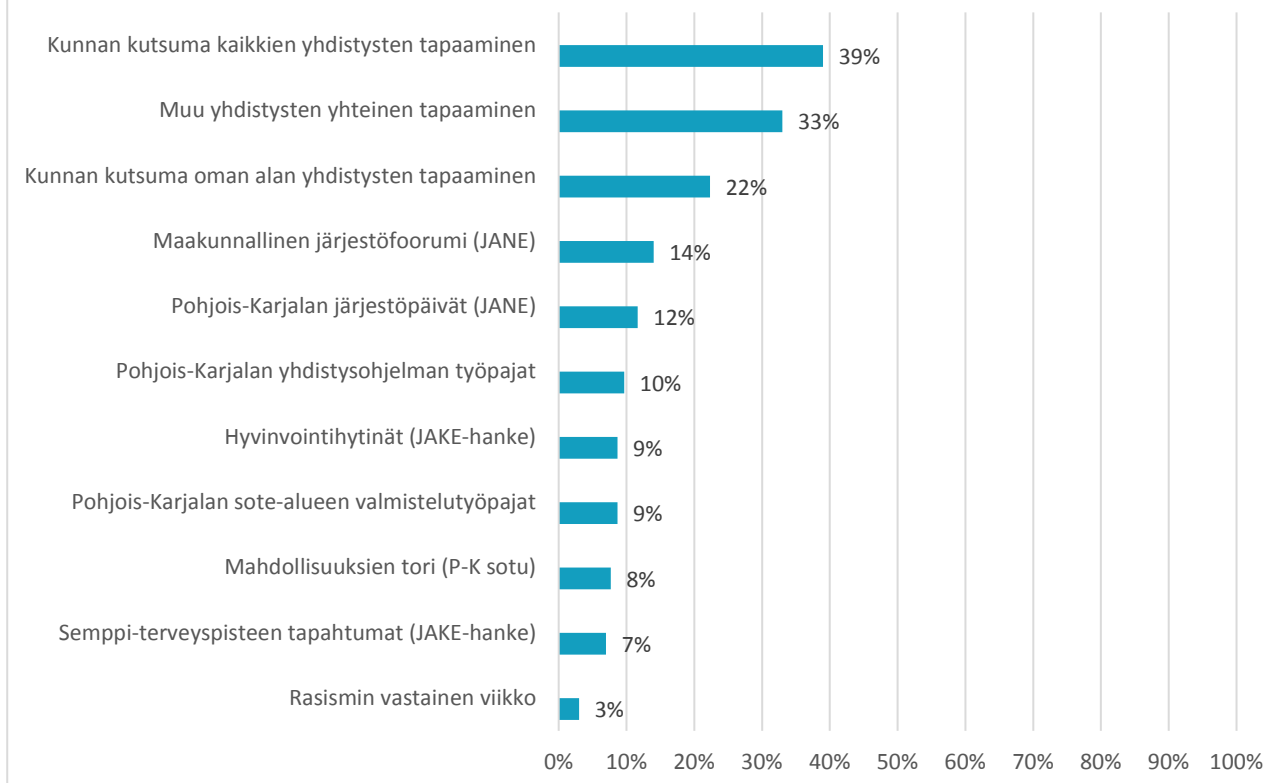
Yhdistysryhmittäin aktiivisimmin kuntatason tapahtumiin olivat osallistuneet kylätoimijat, ”muut”, liikunta ja eläkeläiset (**kuvio 33**). Järjestökohtaisia tapaamisia järjestettiin yleisesti vain eläkeläisille, kylille ja liikuntajärjestöille sekä ryhmälle ”muut”.

Pohjois-Karjalan järjestöasiain neuvottelukunnan tilaisuuksiin, Järjestöfoorumiin ja Järjestöpäiviin oli osallistunut 10–15 % vastanneista yhdistyksistä. Alhaisen osallistumisprosentin syynä lienevät etäisyydet, yhdistystoimijoiden työesteet ja yleensäkin yhdistysten vahva keskittyminen omaan paikalliseen toimintaan.

Teemallisiin tapaamisiin tai yhdistyksiä kokoaviin kiertueisiin oli osallistunut vähän harvempi kuin joka kymmenes yhdistys.

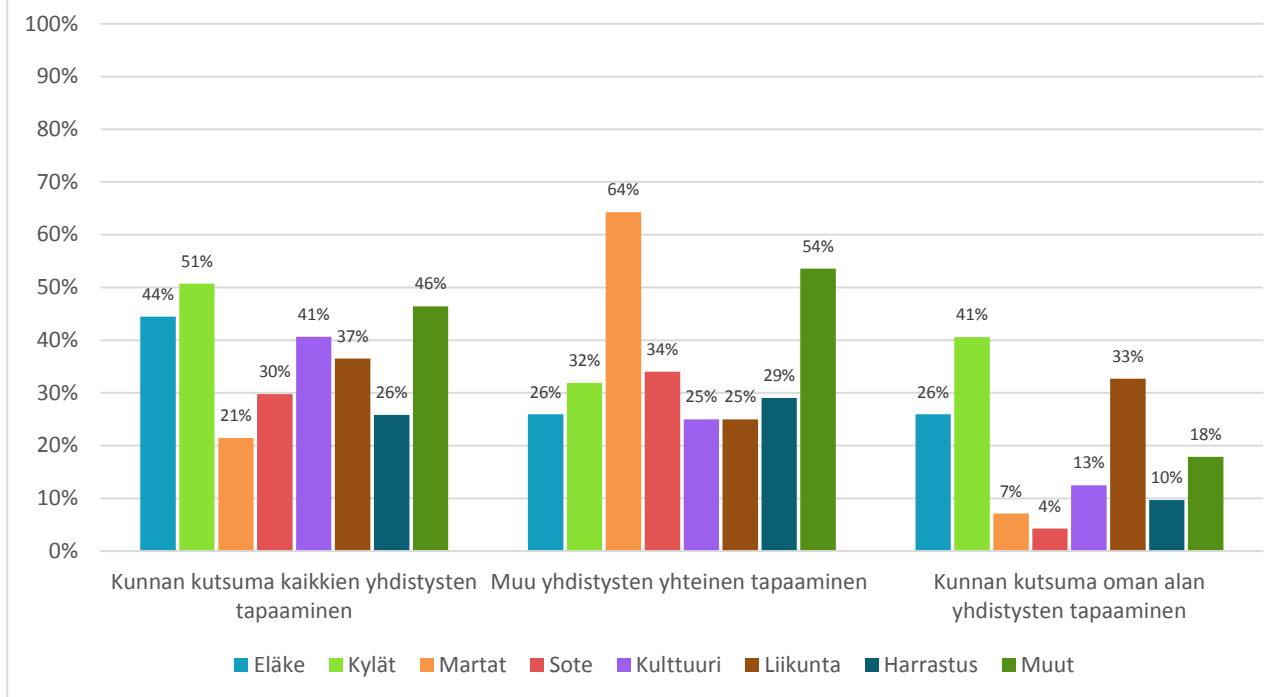
Maakunnallisen yhdistysohjelman valmisteluprosessissa oli mukana 9 % vastaajista, mitä voi kyllä pitää varsin hyvänä osallistumisprosenttina.

Yhdistysten osallistuminen foorumitoimintaan



Kuvio 32. Pohjois-Karjalan yhdistysten osallistuminen erilaisiin foorumeihin, tapahtumiin ja tilaisuuksiin v. 2014–15.

Yhdistysten osallistuminen kuntatason tilaisuuksiin

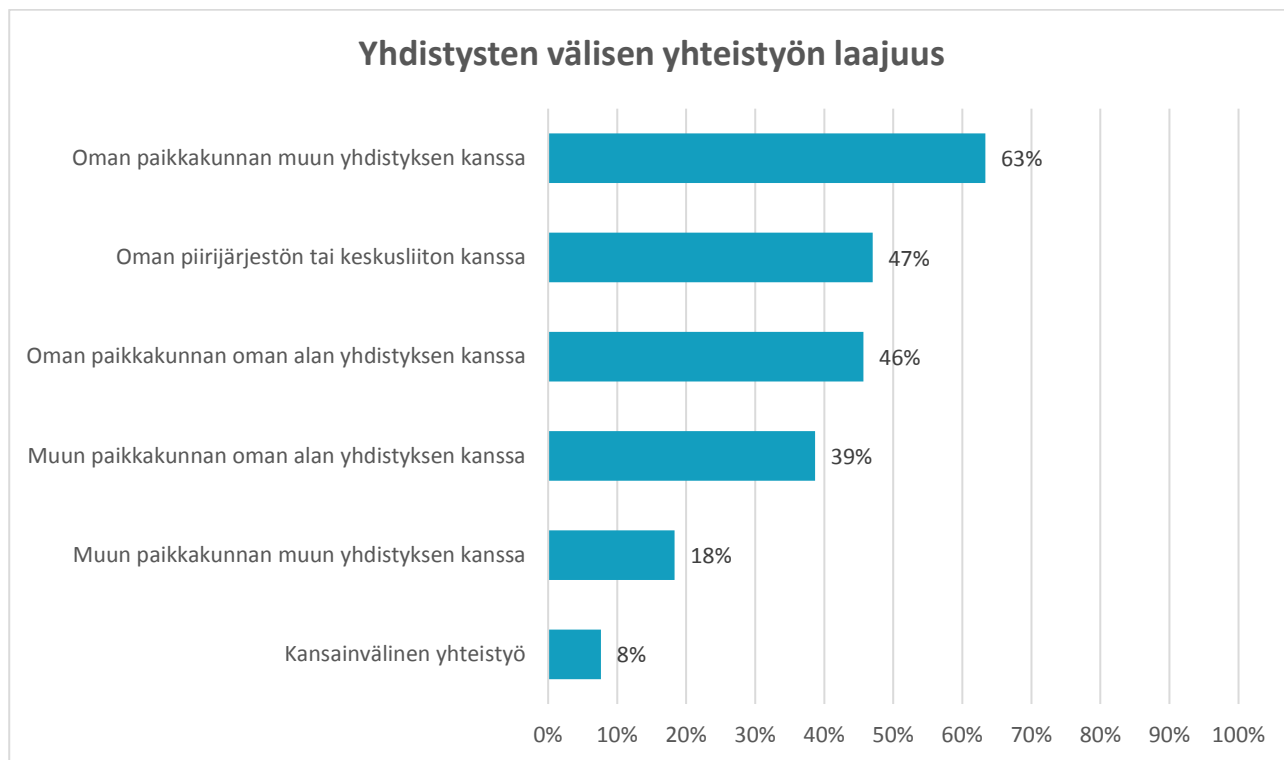


Kuvio 33. Yhdistysten osallistuminen kunnassa järjestettyihin järjestötapaamisiin yhdistysryhmittäin.

2.8 JÄRJESTÖJEN VÄLINEN YHTEISTYÖ

Helppointa ja luonnollisinta on yhteistoiminta oman paikkakunnan muiden yhdistysten kesken; 63 % vastanneista yhdistyksistä on kahden viime vuoden aikana tehnyt tällaista yhteistyötä (**kuvio 34**). Yllättäen vain alle puolet yhdistyksistä (47 %) kokee tekevänsä yhteistyötä oman piirijärjestön tai keskusliiton kanssa, vaikka suurin osa yhdistyksistä kuuluu kaksi- tai kolmiportaisiin järjestörakenteisiin.

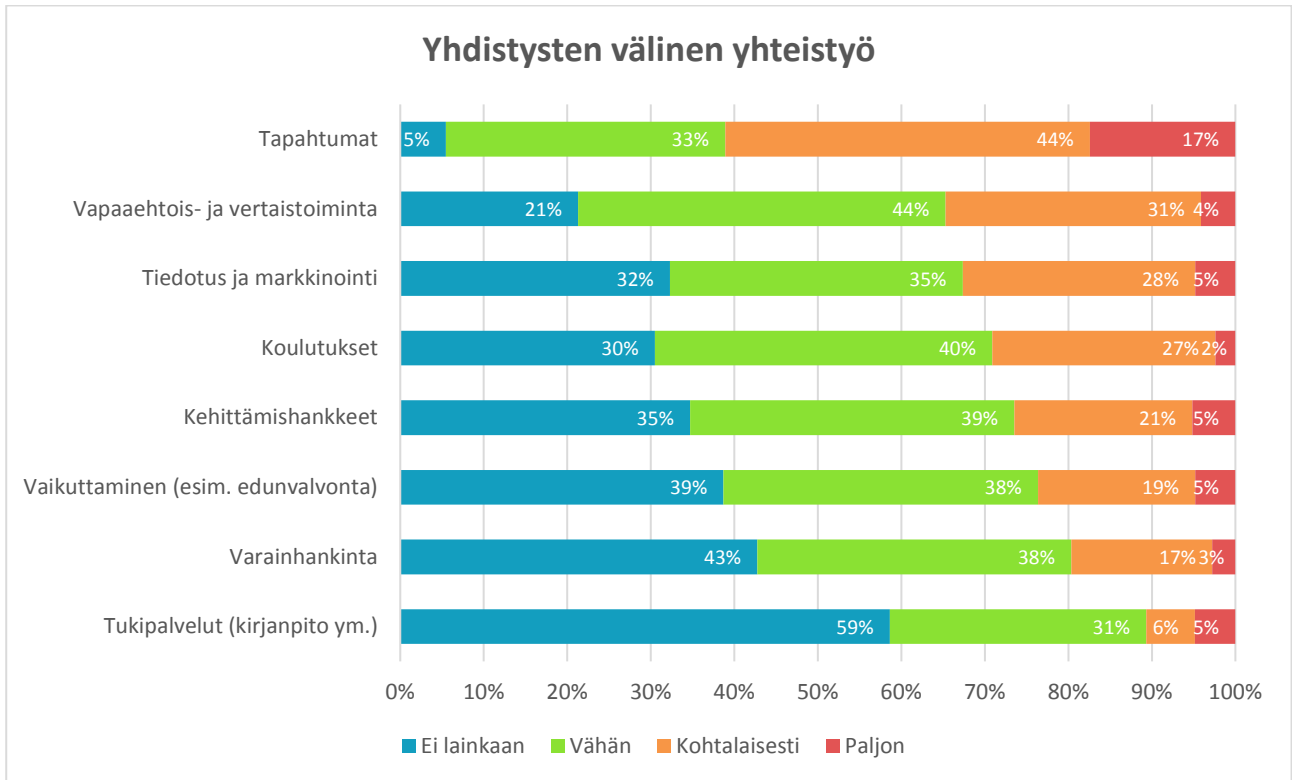
Muiden saman paikkakunnan yhdistysten kanssa tehdään yhteistyötä luonnollisesti eniten omalla toimialalla (39 %) ja vähemmän muiden alojen kanssa (vajaat 20 %). Kansainvälistä yhteistyötä tekee alle 10 % yhdistyksistä.



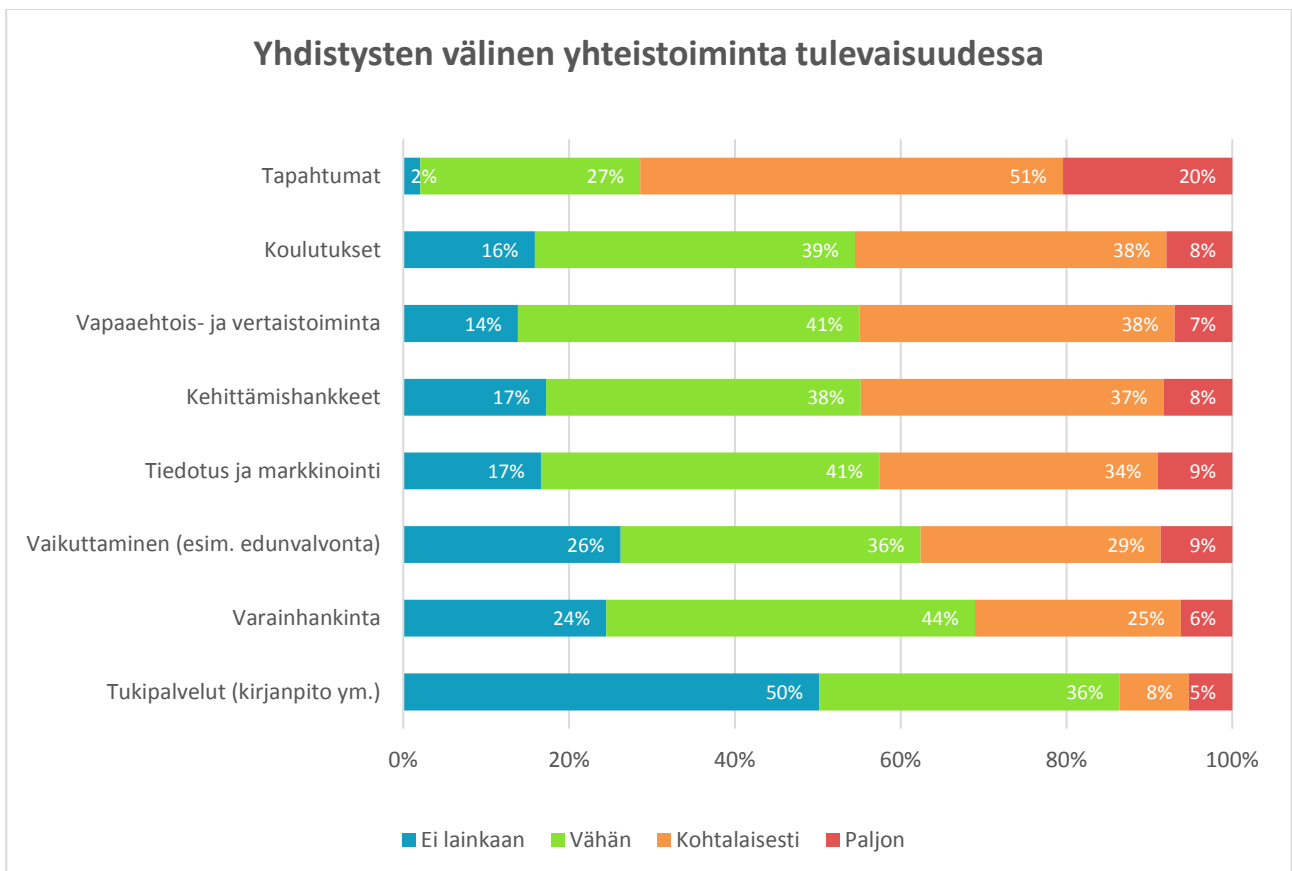
Kuvio 34. Yhdistysten välinen yhteistoiminta eri toimintatasoilla v. 2015.

Yleisesti arvioiden, yhdistyksillä näyttää olevan runsaasti yhteistoimintaa keskenään (**kuvio 35**). Tärkeimpiä yhteistoimintamuotoja olivat tapahtumat, vapaaehtois- ja vertaistoiminta sekä tiedottaminen. Vähiten yhteistyötä tehtiin yhdistystoiminnan tukipalveluihin liittyen.

Yhdistysten arvio yhteistoiminnan kehittymisestä on varsin positiivinen, se on samantyyppinen kuin niiden arvio oman toimintansa kehittymisestä lähivuosina (**kuvio 36**; vrt. **kuvio 22**). Painopiste on jatkossakin tapahtumissa, mutta kouluksia ja muita kehittämistoimia odotetaan olevan selvästi nykyistä enemmän.



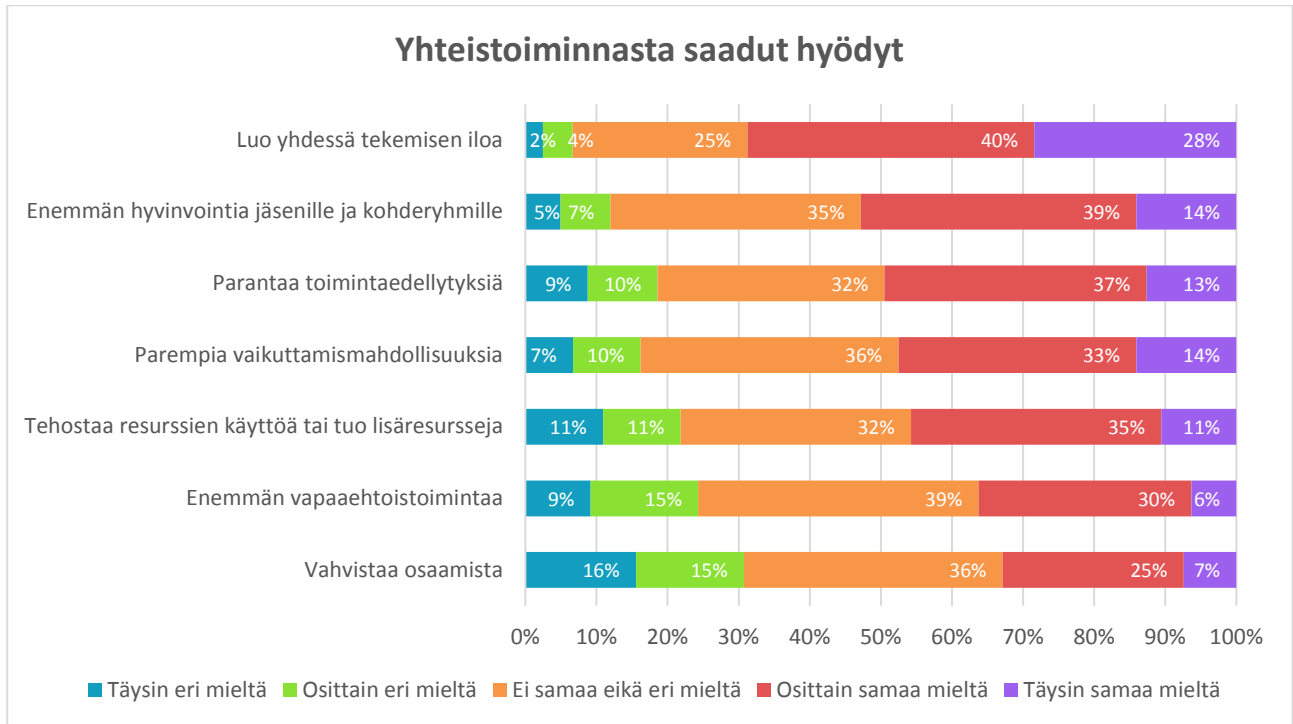
Kuvio 35. Yhdistysten välinen yhteistyö v. 2015.



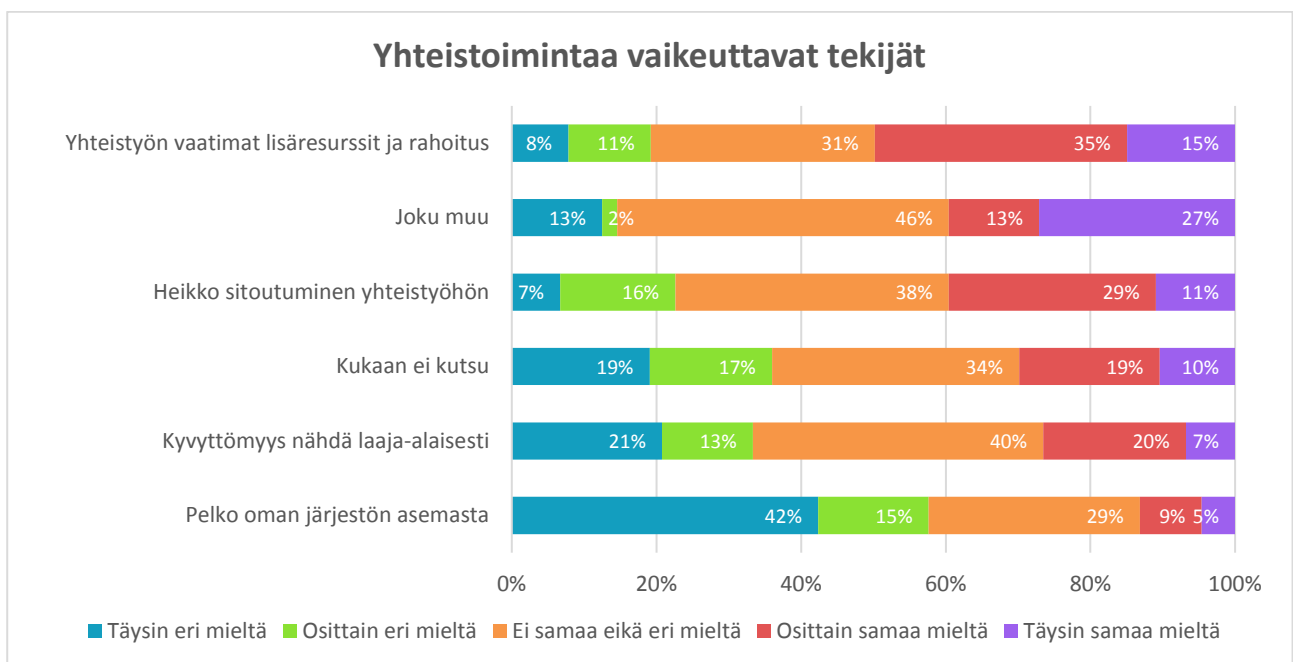
Kuvio 36. Yhdistysten arvio yhteistoiminnan sisällöstä tulevaisuudessa.

Yleisesti yhdistysten välisestä toiminnasta koettiin olevan paljon hyötyä (**kuvio 37**). Suurin merkitys oli pelkällä toiminnallisella kanssakäymisellä ja sosiaalisella vuorovaikutuksella. Samalla yhteistoiminnasta koettiin olevan hyötyä myös vaikuttamistoiminnassa ja toimintaedellytysten luomisessa. Lisäksi yhteinen tekeminen tuo hyvinvointia kaikille osapuolille.

Eniten yhteistoiminnan lisäämistä vaikeutti resurssien puute ja toimijoiden heikko sitoutuminen yhteisiin projekteihin (**kuvio 38**). Ongelmaksi koettiin myös, että toiset järjestöt eivät tehneet aloitteita tai ”kutsuneet kylään” ja asioista ei nähdä laaja-alaisesti. Yhteistoimintaa vaikeuttivat myös suurelta osin muut nimeämättömät tekijät.



Kuvio 37. Yhdistysten välisen yhteistyön tuottamat hyödyt.



Kuvio 38. Yhdistysten välistä yhteistoimintaa vaikeuttavat tekijät.

2.9 JÄRJESTÖJEN KUNTAYHTEISTYÖ

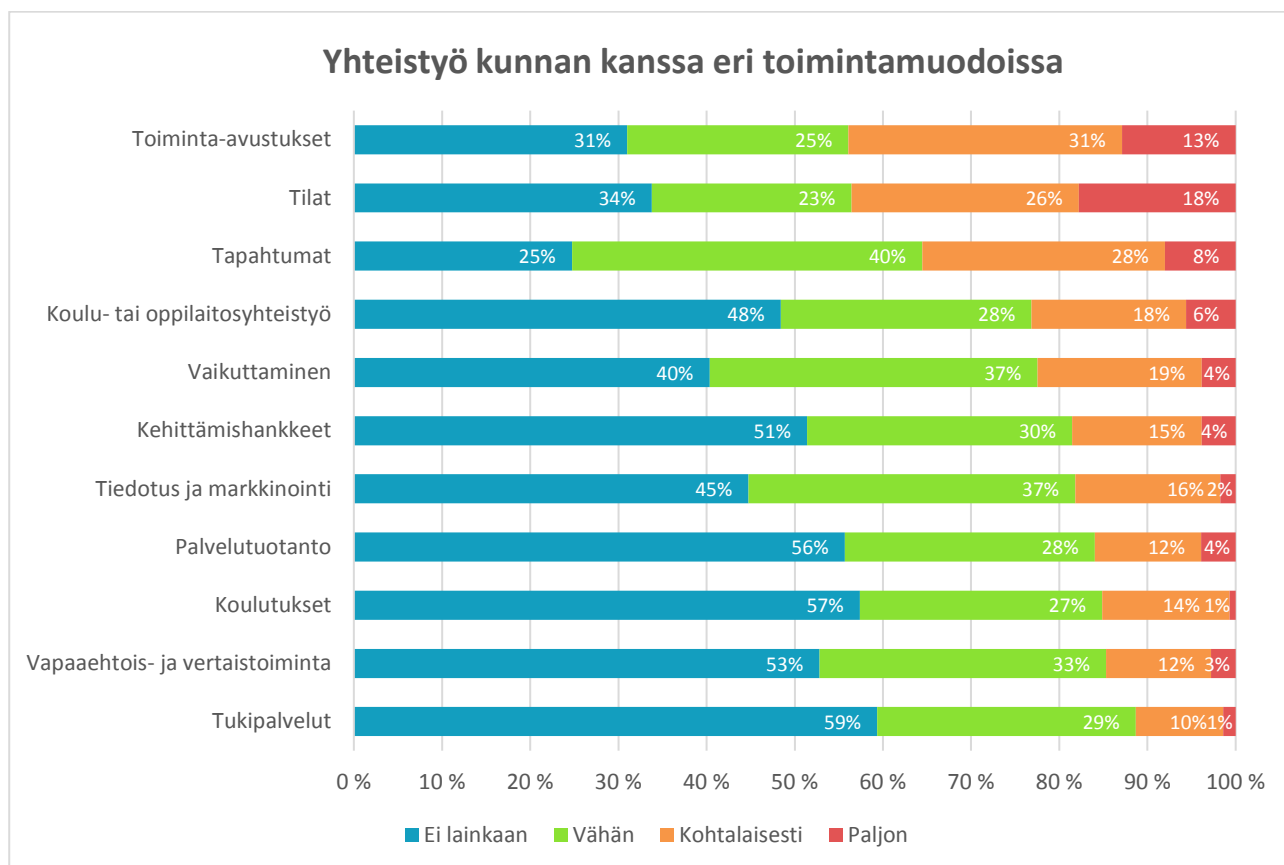
Yhteistoiminnan muodot

Kyselyn vastausten perusteella yhdistysten yhteistoiminta oman kunnan kanssa näyttää keskittyvän vahvasti perinteisiin yhteistyömuotoihin kuten järjestöavustuksiin, toimitiloihin ja tapahtumiin; noin 40 % yhdistyksistä oli ollut osallisena tällaisissa toimintamuodoissa (kuvio 39). Vahvinta yhteistoiminta oli toimitilojen käytössä.

Noin 20 % yhdistyksistä oli tehnyt jonkinasteista yhteistyötä myös koulujen kanssa, kehittämishankkeissa, vaikuttamistoiminnassa ja tiedottamisessa. Tiedottamiseen liittyvän yhteistoiminnan vähäisyys on hieman yllättävää, mutta toisaalta se on linjassa maakunnallisten tiedottamisongelmien kanssa.

Vähiten yhteistyötä on edelleen vapaaehtoistoiminnan ja tukipalveluiden alueella, vaikka vapaaehtoistyö on tärkeä osa järjestötoimintaa. Yhdistysten käyttämät yhteiset tukipalvelut toteutuvat yleensä parhaiten järjestöjen sisällä, ei niiden ulkopuolella.

Kuntakohtaisia tuloksia ei aineiston pohjalta voi valitettavasti selvittää, vaikka toimintakulttuureissa on varmasti suuria eroja kuntien välillä.

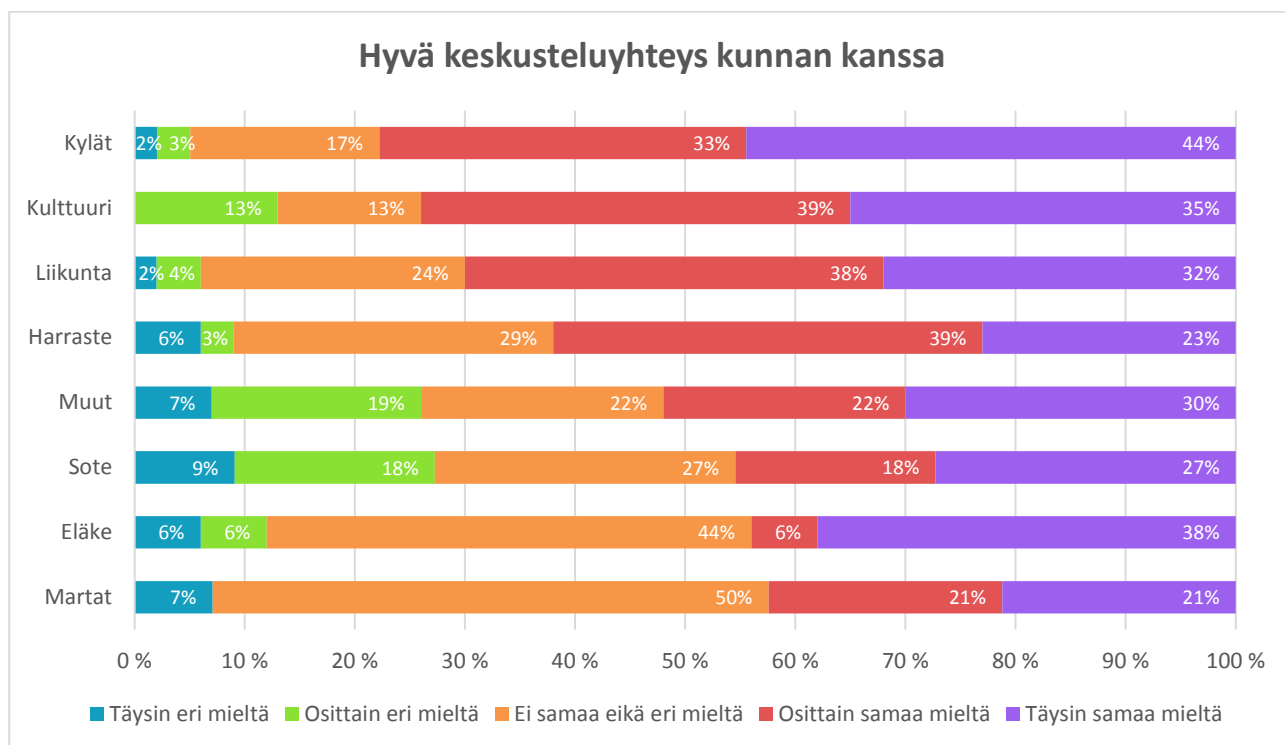


Kuvio 39. Yhdistysten yhteistoiminta oman kunnan kanssa v. 2015.

Järjestöjen kuntasuhteet

Järjestöjen välillä on selviä eroja kuntasuhteissa (kuvio 40). Perinteisesti kylä- ja asukastoimintaan on liittynyt paljon asioita (esim. infrastruktuuri, palvelut, kehittämishankkeet), joissa tarvitaan aktiivista yhteyttä omaan kuntaan. Myös kulttuuriyhdistyksillä ja liikuntaseuroilla on vahva yhteistyön tarve (esim. toimitilat, tapahtumat) kunnan kanssa.

Yleisesti ottaen yli puolella yhdistyksistä näyttää olevan vähintäänkin kohtalainen keskusteluyhteys kunnan kanssa. Heikoimpana tilanteen kokivat marttayhdistykset sekä eläkeläis- ja veteraanijärjestöt. Tämä vaikuttaa hieman yllättävältä, sillä kunnissa toimii eläkeläisneuvostoja, ja erityisesti kuntien tuki veteraaneille on ollut vahvaa. Sosiaali- ja terveysjärjestöjen tarve nostaa esiin omia erityiskysymyksiään on suuri ja tämän vuoksi vaikuttamistoimintakin koetaan vaikeammaksi.

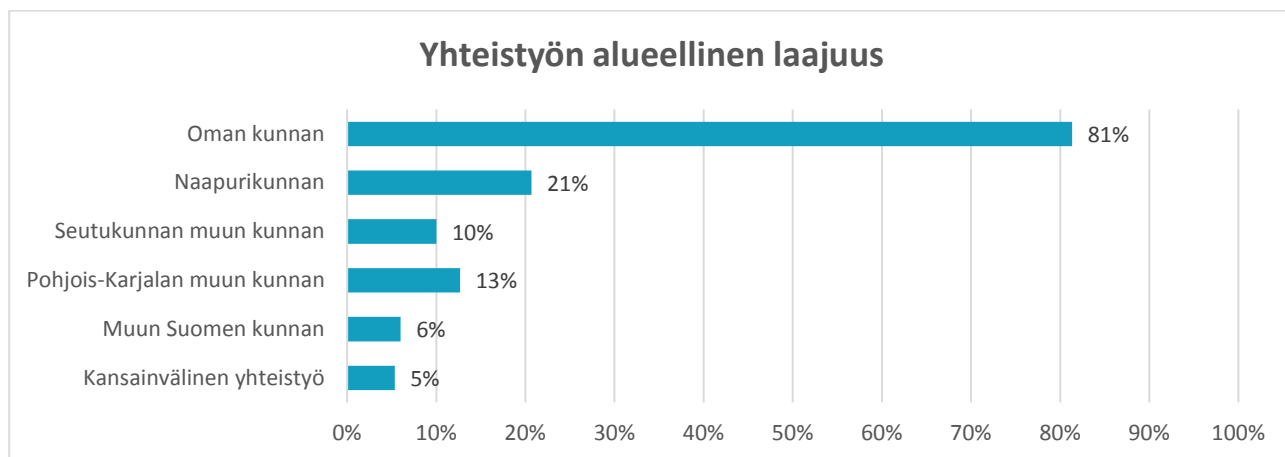


Kuvio 40. Yhdistysten ja kunnan välinen keskusteluyhteys v. 2015. (Väittämä: Yhdistyksellä on hyvä keskusteluyhteys kunnan kanssa.)

Toiminta-alueen laajuus

Yhdistyksistä valtaosalla toiminta keskittyy oman kunnan alueelle, mutta peräti viidesosalla järjestöistä oli yhteistoimintaa myös naapurikuntien alueen toimijoiden kanssa (**kuvio 41**). Kansainvälistä yhteistyötä oli tehnyt 5 % järjestöistä.

Tulos viittaa kuitenkin siihen, että aktiiviset järjestöt löytävät helposti kumppaneita kaukaakin.



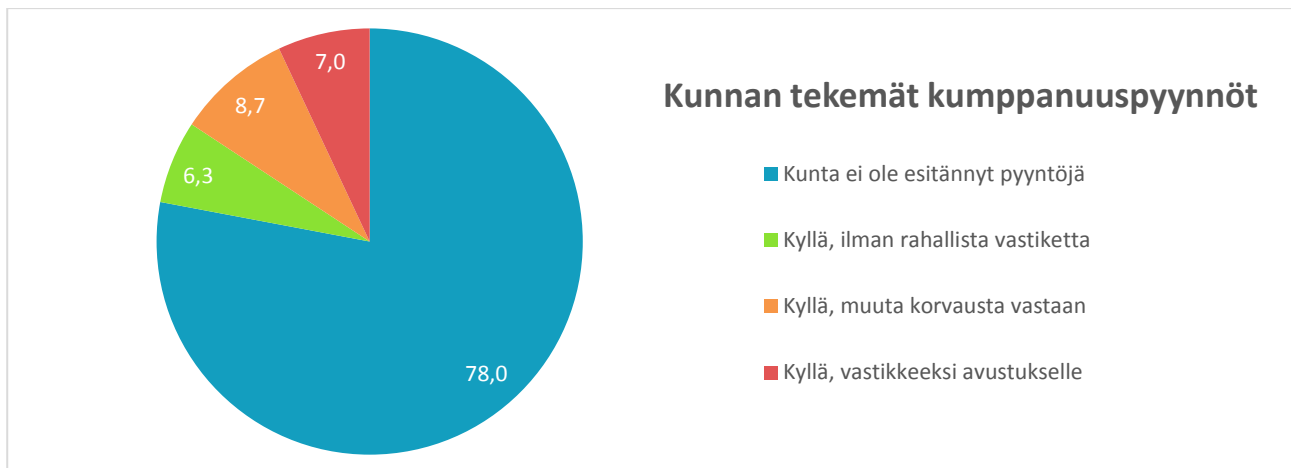
Kuvio 41. Yhdistysten tekemän yhteistyön alueellinen laajuus v. 2015.

Kumppanuustoiminta

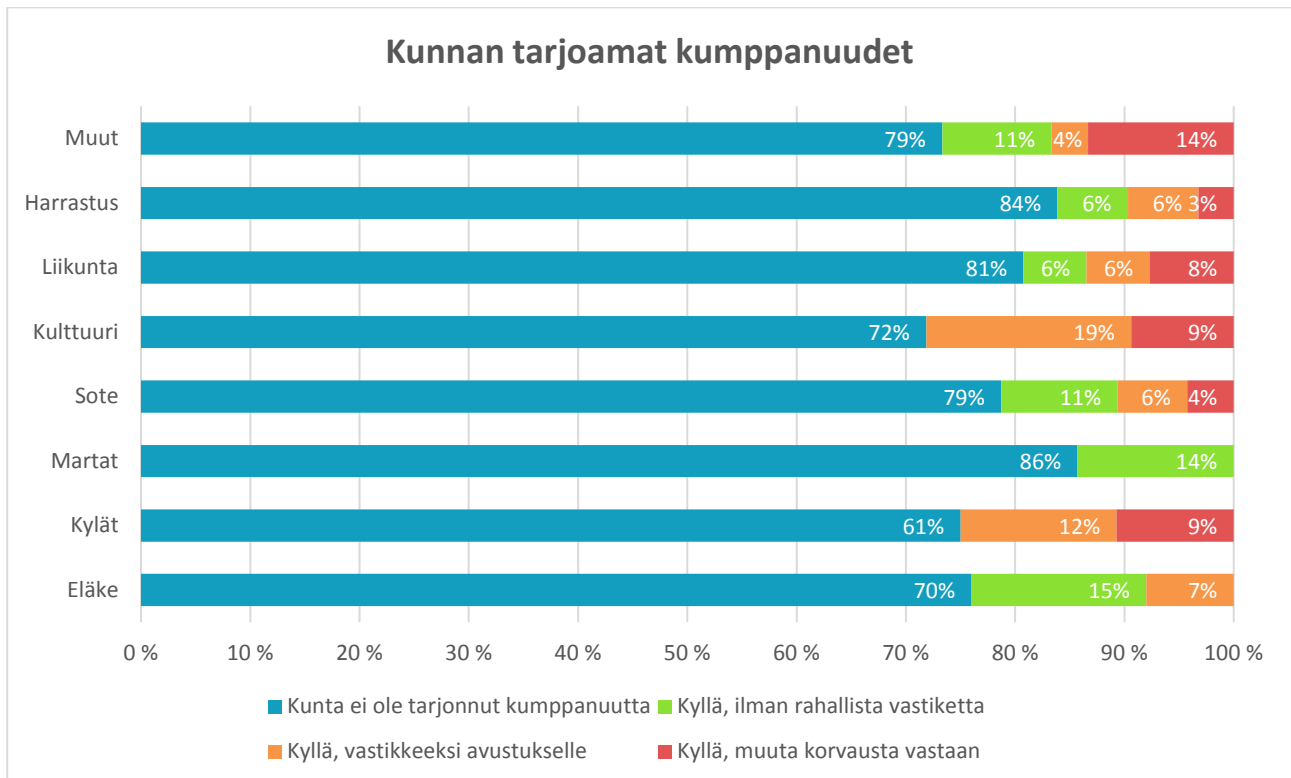
Kysyttäessä järjestöjen ja kunnan tekemästä kumppanuustoiminnasta, 78 % järjestöistä ilmoitti, että kunta ei ole tehnyt niille minkäänlaisia kumppanuuspyyntöjä (**kuvio 42**). Tehdyistä tarjouksista noin kolmasosa oli täysin vastikkeettomia ja kaksi kolmasosaa sellaisia, joissa tarjottiin korvausta tai avustusta vastikkeeksi palvelusta.

Toteutuneita kumppanuuksia lienee kuitenkin enemmän kuin edellisestä voisi päätellä, sillä yhdistysten yhteistoiminta kunnan kanssa on joka tapauksessa melko monimuotoista (vrt. **kuvio 35**). On myös todennäköistä, että kumppanuustoiminta keskittyy enemmän tietyille järjestöille, kuten liikunta-, kulttuuri- ja nuorisjärjestöille sekä kylä- ja asukas yhdistyksille.

Kunnat olivat tarjonneet eniten vastikkeellisia kumppanuuksia kulttuuriyhdistyksille ja kylille (**kuvio 43**). Myös urheiluseuroista ja ryhmään ”muut” kuuluvista yhdistyksistä yli 15 %:lle oli ehdotettu vastikkeellista kumppanuutta. Muiden yhdistysryhmien kanssa kunnan palvelukumppanuus näyttää olevan melko vähäistä.



Kuvio 42. Kuntien tekemät kumppanuuspyynnöt yhdistyksille v. 2015.



Kuvio 43. Kunnan tarjoamat kumppanuudet yhdistysryhmittäin.

2.10 ESIMERKKEJÄ ONNISTUNEESTA JÄRJESTÖYHTEISTYÖSTÄ VUONNA 2015

Kyselyssä haluttiin selvittää avovastausten (N=165) avulla yhdistysten onnistuneita tapahtumia ja yhteistyömuotoja muiden yhdistysten tai kunnan kanssa vuoden 2015 aikana. Hyvistä toimintatavoista, tapahtumista ja yhteistilaisuuksista saatiinkin paljon esimerkkejä.

Tapahtumia järjestetään laidasta laitaan, joko yksin tai yhteistyössä muiden yhdistysten kanssa, ja niiden kokoluokka vaihtelee pienistä suuriin tilaisuuksiin. Parhaimmat tapahtumat liittyivät useimmiten virkistystoimintaan (esim. matkat, liikuntatapahtumat ja ”yksinkertaiset jutut”). Monilla yhdistyksillä on omia, perinteeksi muodostuneita tapahtumia (lavatanssit, joulumyyjäiset tms.), joita järjestetään vuosittain.

Kysymykseen vastanneista yhdistyksistä yhteistyötä muiden yhdistysten kanssa oli ollut liki puolella vastaajista. Yhteistyönä toteutetaan useimmin suuria tapahtumia, jotka ovat kertaluonteisia ja tavoittelevat suurempaa osallistujamäärää. Näin yhdistykset pystyvät myös jakamaan kustannuksia ja saamaan mukaan enemmän vapaaehtoisvoimaa.

Muutamat yhdistykset olivat myös tehneet yhteistyötä tapahtumien osalta koululaisten tai oppilaitosten kanssa. Oppilaat ja opiskelijat olivat joko osallistuneet tapahtuman suunnitteluun, toteutukseen tai olivat tulleet tapahtumaan vieraina.

”Eri vammaisryhmien yhteinen liikuntapäivä, jota puuhasivat kanssamme yhteistyössä [kolme alueellista yhdistystä]. Ohjelmasta vastasivat [paikallisen oppilaitoksen opiskelijat] ja tapahtumaan osallistui melkein 300 henkeä.”

Kunta oli selkeästi suosittu yhteistyötaho. Kysymykseen vastanneista yhdistyksistä vajaalla kolmasosalla oli ollut yhteistyötä kunnan kanssa (vrt. **kuvio 34**). Kuntayhteistyö oli useimmiten rahallista avustusta tapahtuman järjestämistä varten, tilojen antamista käyttöön tai tilavuokrien maksamista. Lisäksi monet yhdistykset olivat osallistuneet kuntien juhlavuositapahtumien suunnitteluun ja toteutukseen.

Vastausten perusteella myös erilaiset kumppanuussopimukset olivat tärkeä osa yhteistoimintaa. Yhdistykset hoitivat esimerkiksi hiihtolatujen kunnostamista tai luistelukaukalon jäädyttämistä, minkä vastineeksi kunta antoi pienen korvauksen.

”Lasten puuhapäivä -tapahtuma [paikallisen urheiluseuran] kanssa. Kunta avusti tapahtumaa: tilat, markkinointi ja tiedotus. Lapsille oli erilaista toimintaa mm. temppurata, onginta ja kasvomaalaus. Sydänterveellisen ruoan markkinointia eli lapsille oli tarjolla juureksia ja hedelmiä. Lasten vanhemmille markkinointiin sydänystävällistä toimintaa ja hankittiin yhdistykselle uusia jäseniä. Tapahtuma oli onnistunut, koska osallistujia oli paljon ja saimme tapahtumasta positiivista palautetta.”

Kysymyksessä ei erikseen mainittu seurakuntaa yhteistyötahona, mutta vastaajista 12 oli maininnut yhteistyön tai yhteisen tapahtuman järjestämisen seurakunnan kanssa. Seurakunnat olivat tapahtumissa mukana järjestävänä osapuolena yhdessä yhdistysten kanssa. Tilaisuudet liittyivät esim. yhteisvastuukeräykseen ja maahanmuuttajille kohdennettuihin tapahtumiin.

”Kaikille avoin maakirkko- ja lähetystilaisuus yhteistyössä seurakunnan kanssa yksityisen kyläläisen jokirantalaavulla. Maakirkolla jo yli 20 vuotta vanhat perinteet, toimii hyvin.”

Onnistuneimpina tapahtumina pidettiin niitä, joissa tutustuttiin toisiin ja oman alan toimijoihin, joissa oli suuri osanottajamäärä tai joissa saatiin uusia jäseniä mukaan toimintaan. Uusien ihmisten ja ryhmien aktivointi nousi tärkeäksi tapahtumien tavoitteeksi.

”Kylätalolle alkoi kokoontua kerran viikossa [miesten harrasteryhmä]. Mukaan tuli myös miehiä, jotka eivät olleet millään lailla aikaisemmin osallistuneet kylän yhdistystoimintaan. Osallistujia on myös naapurikylästä. Päiväkahvin lomassa on kehitetty ja korjattu kylätaloa, kylälle saatiin hiihtolatu, jonka ylläpitoon saatiin kunnan avustus jne. Moni jo syrjäytyneeksi katsottu miehenpuolikas sai toiminnasta uuden tarkoituksen. [Ryhmästä] on tullut kylälle iloa ja uutta eloisuutta!”

2.11 YHDISTYSTOIMINNAN TUEN TARVE

Yhdistyksiltä kysyttiin, miten suureksi he arvioivat ulkopuolisen tuen tarvetta eri yhdistystoiminnan muodoissa. Yleisesti arvioituna yhdistykset näyttävät tarvitsevan, ainakin jossakin määrin, tukea kaikilla toiminnan osa-alueilla (**kuvio 44**).

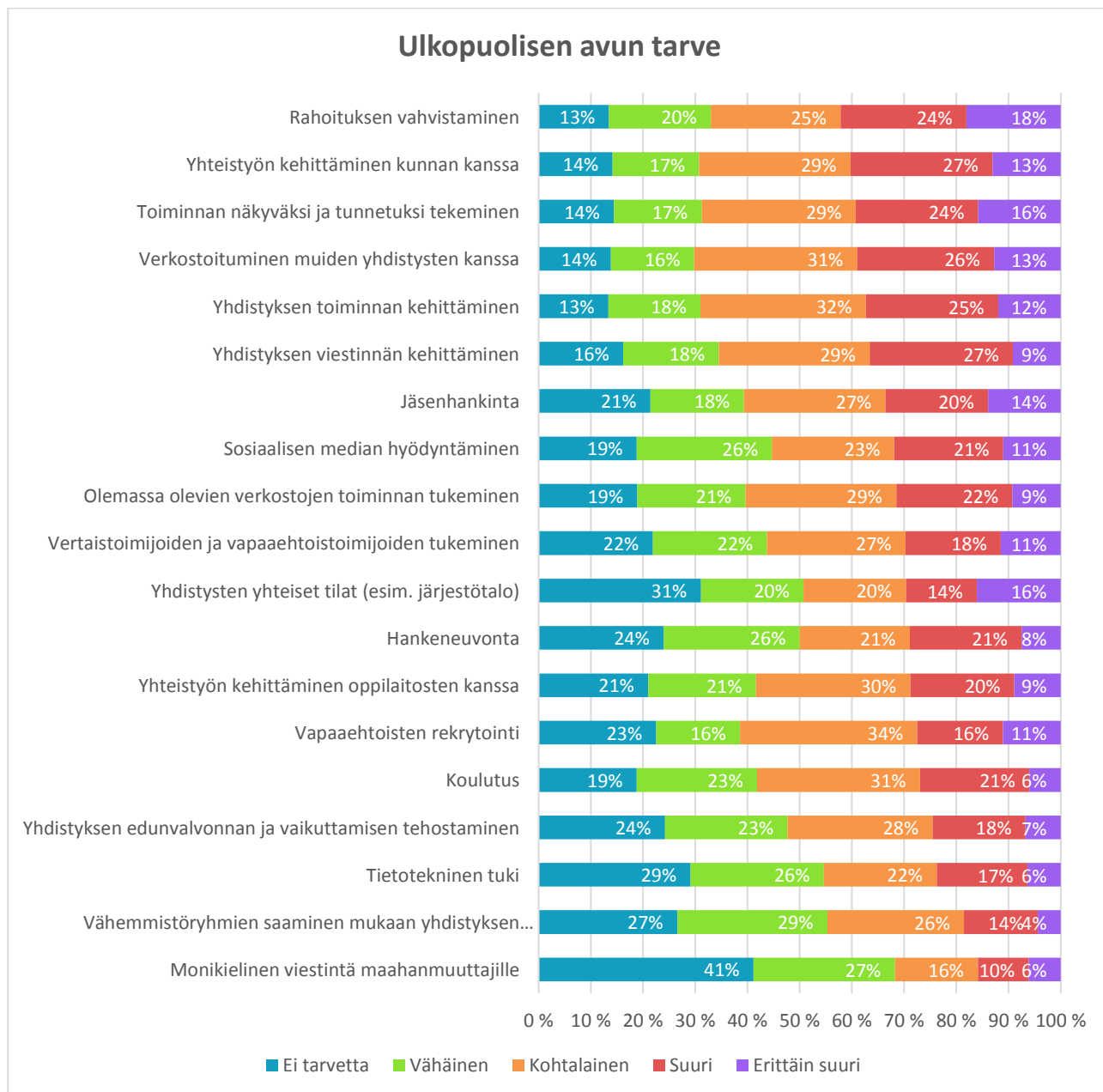
Suurimmat toiminnan tukitarpeet liittyvät rahoitukseen sekä kunnan kanssa tehtävän yhteistyön kehittämiseen; yli 40 % vastanneista koki nämä tarpeet suureksi tai erittäin suureksi. Myös yhdistysviestinnässä tuen tarve koettiin suureksi. Yhdistyksillä on suuri tarve toimintansa näkyväksi ja tunnetuksi tekemisessä.

Yhdistysten yhteistyön kehittämisessä suurin ulkopuolisen tuen tarve liittyy verkostoitumiseen, mitä piti tärkeänä melkein 40 % vastaajista. Tätä voisi tulkita niin, että paikallisten yhdistysten arjessa verkostoitumiselle ei ole resursseja, vaikka verkostoitumisen hyödyt ymmärrettäisiinkin. Olemassa oleviin verkostoihin ei tarvita yhtä paljon tukea. Konkreettiset tarpeet, kuten yhdistysten yhteiset tilat, ovat merkittävä kehittämisasia; lähes 30 % vastanneista koki niihin liittyvän avun tarpeen suureksi tai erittäin suureksi.

Itse yhdistystoiminnassa eniten tarvetta oli yleiselle järjestötyön kehittämiselle (40 %). Jäsentyneempiin toiminta-asiin (mm. jäsenhankinta, vertais- ja vapaaehtoistoimijoiden tuki sekä vapaaehtoisten rekrytointi) tarvittaisiin toki yhtä lailla ulkopuolista kehittämisapua. Näihin tarpeisiin voidaan vastata yhdistystoiminnan koulutuksilla, neuvonnalla ja kehittämispäivillä.

Kyselyyn vastanneista vain alle 20 % koki erityistä tuen tarvetta monikielisessä viestinnässä tai vähemmistöryhmien mukaan saamisessa yhdistyksen toimintaan. Yhdistyskentällä nämä kysymykset tulevat mitä ilmeisimmin yhdistystoimijoiden asialistalle vasta, kun todellinen tarve tulee eteen. Monikielisen viestinnän osalta syntyy tietysti kierre: jos ei tiedoteta monikielisesti, maahanmuuttajia ei tule, ja siten jäsenistöllä ei ole tarvetta monikieliseen viestintään.

Ulkopuolisen avun tarve



Kuvio 44. Yhdistysten arvio niiden tarvitseman tuen määrästä toiminnan eri osa-alueilla.

2.12 KEHITTÄMISEHDOTUKSET

Kyselyssä selvitettiin järjestökentän kehittämiskohteita avovastauksin (N=109). Vastaajia pyydettiin pohtimaan, mitkä asiat he kokevat kehittämiskohteiksi etenkin seuraavan viiden vuoden aikana ja mitä uutta pohjoiskarjalaiseen järjestökenttään tarvitaan.

Kyselylomakkeessa kehittämisselvityskysymystä seurasi vapaat ehdotukset -osio. Vapaan sanan vastaukset (52 vastausta) jakaantuivat kehittämiskohtien pohtimiseen, oman yhdistystoiminnan arviointiin ja pohdintaan, sekä itse kyselystä annettavaan palautteeseen. Koska vapaat ehdotukset -osiossa moni vastauksista oli jatkoa edelliseen kehittämiskohteita selvittäneeseen kysymykseen, käytiin vastaukset läpi yhdessä.

Kehittämiskohteista teemoiksi nousivat vapaaehtoisten mukaan saaminen, yhteistyö eri toimijoiden kesken, kunta-yhdistys -yhteistyö, ulkopuolisen tuen tarve (sisältäen rahoituksen) sekä toiminnan tavat ja toimitilat. Vastausten sisältöä kuvaava avainsanapilvi löytyy kyselyn kannesta.

Toimijoita ja vapaaehtoisia

Vastauksissa eniten kommentteja esitettiin toimijoiden ja vapaaehtoisten määrään ja toimintaan mukaan saamiseen liittyen (noin 50 mainintaa). Kautta koko yhdistyskentän, vapaaehtoisia ja uusia toimijoita kaivataan lisää. Osa vastajista kertoo toiminnan olevan pientä, koska tekijöitä ei riitä enempään. Tämä rajoittaa myös toiminnan suunnittelua. Uusia ihmisiä kaivataan sekä osallistujiksi että vetäjiksi.

"Ennen kuin pystyy suunnittelemaan mitään, ei meinaa saada edes vuodeksi kerrallaan toimitsijoita."

Puolessa toimijoihin kohdistuneista vastauksista korostuu etenkin nuorten aktivoiminen mukaan toimintaan. Moni kokee, että toiminnan jatkuvuus on kiinni siitä, saadaanko yhdistystoimintaan nuoria mukaan. Nuorista kaivataan vetäjiä ja vastuunkantajia, heidän uskotaan tuovan uutta ajattelua ja näin koko järjestön toiminnan uusiutuvan.

"Kaikki riippuu siitä, tuleeko aktiivijäsenet nuoremmiksi ja sitä kautta toiminta uusiutuu."

"Talkoo- ja vapaaehtoistyöperinne pitäisi siirtää uusille sukupolville."

Nuorten mukaan saaminen koetaan tärkeäksi myös sen vuoksi, että monessa yhdistyksessä kerrotaan aktiivisten toimijoiden jo ikääntyneen. Myös toimijaporukan pienuus tuotiin esille.

"Osaamista on, tekijöistä ja jaksavista on iso pula. Liian paljon liian harvoilla harteilla..."

Ennen kaikkea vastauksissa tunnistettiin rekrytointin ongelma, mutta ratkaisuehdotuksia tähän ei juuri ollut. Yhteistyössä ja toimintojen yhdistämisessä voisi olla yksi mahdollisuus.

"Väki vähenee ja vanhenee. Vapaaehtoisten rekrytointi vaikeutuu. Yhteistyön tarve kasvaa."

Toisaalta, jos toiminta etäännyy toimijoista, se voi luoda myös omat rajoitteensa.

"Mutta jos yhdistetään esim. pieniä marttayhdistyksiä, matkat pitenevät. Ei iltasella jaksa lähteä 20 km:n päähän marssimaan, ainakaan jos on ollut päivän töissä."

Jotkut olivat miettineet, että oman alan yhdistysten lisäksi verkostoitumista pitäisi lisätä myös yritysten ja työpaikkojen suuntaan. Myös haastavat kohderyhmät on tunnistettu.

"Pitäisi saada syrjäytyneet ja yksinäiset mukaan kerhotoimintaan."

Kommenteissa pohdittiin myös järjestöissä työskentelevien jaksamista.

Yhteistyö

Yhteistyön kehittäminen nousi vastauksissa yhdeksi keskeiseksi teemaksi. Yhteistyötä tulisi lisätä yhdistysten ja oman alan, mutta myös eri toimialojen kesken. Yhteistyössä nähdään monia etuja toiminnan tehostamisen, yhteisten koulutusten ja tapahtumien, toimija- ja jäsenhankinnan sekä varainhankinnan kannalta. Myös tiedottamisen suhteen toivotaan enemmän yhteistyötä. Vastauksissa kantavana ajatuksena näyttää olevan se, että yhdessä ollaan enemmän.

"Yhteistyössä on voimaa. Yhteistyötä tulisi tehdä laajemmin yli järjestöjen alakohtaisten rajojen."

Tekemisessä tunnustetaan myös haasteita. Kokemusten mukaan yhdistysten ja toimijoiden välille voi syntyä kilpailua, ja tasapuolisuus koetaan vaikeaksi säilyttää. Lisäksi yhteistyömuotojen ja -väylien selvittelyn koetaan vievän resursseja.

"Ehkä muitakin yhteistoiminnan muotoja voisi olla, mutta koska yhdistys on pieni ja toimijoita vain muutamia, meillä ei ole varaa käyttää kovin paljon aikaa mihinkään 'ylimääräiseen' oman toiminnan järjestämisen lisäksi – osittain tämän takia yhteistyötä ei ole juuri tehty."

Konkreettisina esimerkkeinä yhteisestä tekemisestä nousi tiedottaminen. Yhteisille sivustoille, joilla esitellään laajasti yhdistyksiä, nähdään olevan tarvetta. Etenkin yhteiselle tapahtumakalenterille olisi tilausta.

"Yhteinen tapahtumakalenteri, josta voi tarkistaa onko kuka järjestämässä mitä ja milloin..."

Ulkopuolinen tuki

Ulkopuolisen avun tarve oli selvää yhdistystoimijoiden vastauksissa. Kaivattaisiin sekä konkreettista tukea eri osa-alueiden osalta (kuten koulutus, tiedotus, perusyhdistystoiminta) että yleistä motivointia ja vertaistukea yhdistystoiminnassa jaksamiseen.

"Yleisesti ottaen tukipalveluiden kehittäminen järjestöjen yhteiseen käyttöön."

Useammassa kehittämiskomentissa esille tuli etenkin hankeneuvontaan liittyvä apu. Koordinaattoria kaivattiin yleisesti hankeneuvonnan ja rahoituskanavien selvittelyyn, mutta myös hankehallinnon pyörittämiseen.

"Olisiko mahdollista yhdistää useampia kyliä hankkeeseen/hankkeisiin niin, että 'kattojärjestöjen' ja kehittämissyhtiöiden kautta löytyisi apua hankkeiden vetämiseen, ei pelkästään rahoitukseen? Yhdistyksillä on usein täysi työ talkootyötuntien keräämisessä, ja varsinaisen hanketoiminnan ydinajatuksen/toiminnan järjestämisessä."

Ei yllätä, että myös rahoitus nousi vastauksissa esille. Toiminnan jatkuvuus on rahoituksesta kiinni.

"Jos joku keksii, mistä saa lisää rahaa toimintaan, ettei tarvitse sitä jatkuvasti miettiä..."

Kuntayhteistyö

Vastauksissa oma teemansa syntyi kolmannen sektorin roolista palveluiden tuottajana sekä ylipäätään aktiivisena toimijana ja osallistujana kuntayhteistyössä. Useissa kehittämiskommenteissa tuotiin esille kysymys siitä, mikä on järjestöjen rooli tulevaisuuden sote- ja hallintomuutoksissa. Kunnan ja yhdistysten vuoropuhelun kehittäminen nähdään entistäkin tärkeämpänä muuttuvassa tilanteessa.

"Lähidemokratiasta huolehtiminen. Maakuntamalleissa ja Siun sotessa on aina pysyttävä pienten kylien ja yhteisöjen edustus. Miten huolehditaan, että vaikutusmahdollisuudet säilyvät?"

"Sote-rakennemuutos tuo kuntien vastuulle ennaltaehkäisevää ja terveyttä edistävää toiminnan kehittämisen omalla alueella. Tässä toiminnassa järjestöjen ja kunnan välisen yhteistyön kehittäminen ja yhteisissä palaverissa auttaminen."

Toiminnan kehittäminen

Toiminnan kehittämiseen yleisesti tuli myös kommentteja. Nimenomaan konkreettiseen tekemiseen toivottiin panostamista. Esille nousivat myös erilaiset kohderyhmät (mm. työttömät ja ikäihmiset), joihin tulisi kiinnittää huomiota. Yleisesti ottaen toiminnan uusiutuminen nousi esille, ja siihen liitettiin myös monikulttuurisuuden huomioiminen.

"Enemmän suunnitelmista tekoihin."

"Lisää monipuolista toimintaa ihmisille kaikenlaisista taustoista ja kulttuureista."

Eri yhdistysten yhteistä toimintaa voisivat myös lisätä esimerkiksi yhteiset koulutuspäivät, luennot, virkistyspäivät sekä oppilaitosyhteistyö. Myös käytäntöihin voisi ottaa uusia muotoja ja tapoja: tekniikan tuomat mahdollisuudet ja kimpakyydit tapahtumiin ja kokoontumisiin. Vastauksissa muistutettiin myös, että järjestötoiminnan muokkautumista muun yhteiskunnan mukana ei tule unohtaa.

"Tarvitaan tähän aikaan, haasteisiin ja uudenlaisiin kansalaistoiminnan muotoihin liittyvää kehittämistoimintaa. Perinteinen yhdistystoiminta elää murrosta, ja yhdistysten on kehityttävä mukana palveluntuottajina ja osajina. Järjestöjen elinvoimaa voidaan lisätä kehittämällä tähän aikaan sopivia järjestötoiminnan muotoja, esim. pop up, ground funding, verkkoyhteisöllisyys, palveluntuotanto jne."

Täsmentäviä toimintaan liittyviä kehittämisajatuksia esitettiin myös, kuten kerhotoiminnan aktivoiminen, ohjaajien kouluttaminen ja yhteiset terveystarkastukset. Myös yleisempiä järjestötoimintaan liittyviä kehittämisajatuksia nousi kommentteissa esiin.

"Järjestötoimijoiden aamukahvit."

"Jäsenpankki, josta voisi valita, mihin järjestöön haluaa kuulua."

Vastajaat pohtivat kommenteissa jonkin verran oman yhdistyksensä toimintaa sekä yhdistyksen tavoitteita ylipäätään, mutta myös henkilökohtaisia toiminnan mahdollisuuksiaan vallitsevassa elämäntilanteessa.

"[Yhdistys], jonka voimavarat ovat pienet. Toisaalta emme tavoittele suuria hankkeita tms. vaan toimimme resurssiemme mukaan yhteistyössä alueen muiden toimijoiden kanssa. Se on osoittautunut parhaimmaksi linjaksi, sillä emme halua uupua, vaan punaisena lankana pidämme sitä, että yhteistyössä tekemisen pitää olla mukavaa."

Toimitilat

Ajanmukaisia ja toimivia tiloja kaivataan, ne mahdollistavat toiminnan. Eräs vastaajista kertoi toiminnan hiipuneen, kun tilat hävisivät. Niukkojen varojen vuoksi toivotaan maksuttomia tai ainakin hyvin edullisia toimitiloja. Tilojen yhteiskäyttö mainittiin tässä yhteydessä monesti. Vastauksissa oli myös useampi ehdotus järjestötalosta.

"Yhteisten toimitilojen saaminen järjestöjen käyttöön, kohtuullisilla kustannuksilla."

Näkyvyys

Kehittämissideoihin oli kirjattu myös järjestö- ja yhdistystoiminnan esille nostaminen ja eri toimijoista tiedottaminen. Useammassa vastauksessa peräänkuulutettiin yhteistä kansalaisaktivointia sekä yhdistystyön näkyvyyden lisäämistä. Esimerkiksi tiedostusvälineissä pitäisi saada näkyvyyttä.

"[...] yhteisenä rintamana näkyminen ja toiminnan esille tuominen – kaikki mukaan järjestötoimintaan asenteella!"

3 Johtopäätökset

3.1 YLEISTÄ

Kyselyn tuloksia arvioitaessa voidaan todeta yleisesti, että v. 2014 (n=105; 30 %) ja v. 2016 (n=300; 32 %) kyselyiden vastaukset ovat hyvin samansuuntaisia, vaikka v. 2016 kyselyn vastaajajoukko oli huomattavasti suurempi ja toimi-aloittain kattavampi.

Täydennetty kysymyspatteri toi merkittävää lisätietoa erityisesti yhdistysten rahoitukseen ja avustukseen sekä järjestötiedottamisen liittyvissä asioissa. Kysymysten korjatut muotoilut myös helpottivat vastaamista ja vastausten tulkintaa.

Seuraavissa kohdissa käydään tarkemmin läpi kyselyn vastausten perusteella tehtyjä havaintoja järjestötoiminnan tilanteesta ja kehittämistarpeesta.

3.2 JÄRJESTÖTOIMINNAN NYKYTILA

Yhdistysten jäsenmäärät ovat pysyneet muuttumattomina

Kyselyssä selvitettiin yhdistysten jäsenmäärän kehitystä vuodesta 2013 vuoteen 2015. Tulosten perusteella 54 %:lla yhdistyksistä jäsenmäärä on pysynyt vakaana vuosina 2013–2015. Jäsenmäärä oli pienentynyt 21 %:lla yhdistyksistä ja kasvanut 22 %:lla. Perinteisissä järjestöissä jäsenmäärän kehitys on ollut yleisesti laskevaa, mikä tulee selvemmin ilmi avoimissa vastauksissa. Numeeristen vastausten perusteella tällaista johtopäätöstä ei voi suoraan tehdä.

Erot yhdistysryhmien välillä ovat kuitenkin huomattavia; paras tilanne on harrasteyhdistyksissä ja liikuntaseuroissa, huonoin puolestaan sote-, eläkeläis- ja kyläyhdistyksissä. Samalla myös alueelliset erot ovat ikärakenteesta johtuen erittäin suuret.

Vapaaehtoisten määrä pysynyt myös melko samana

Numeeristen vastausten perusteella yhdistysten toiminnassa mukana olevien vapaaehtoisten määrän kehitys näyttää varsin hyvältä, sillä vapaaehtoisten määrä on pysynyt vuosina 2013–2015 vakaana 68 %:lla yhdistyksistä. Vapaaehtoisten määrä oli pienentynyt 13 % ja kasvanut 18 % yhdistyksistä. Tässäkin erot yhdistysryhmien ja alueiden välillä ovat huomattavia. Paras tilanne vapaaehtoisten osalta on martoilla, kulttuurijärjestöillä ja ryhmällä ”muut, kun huomioidaan kasvun lisäksi muuttumaton tilanne vapaaehtoisten määrän kehityksessä. Yhdistysryhmissä, joissa vapaaehtoisen määrä oli pysynyt vakaana, kuten martat ja kulttuuri, ei esiintynyt juurikaan vähenemistä tekijöiden määrässä. Eniten vapaaehtoisia tekijöitä yhdistysryhmistä ovat menettäneet eläke, sotu ja liikunta.

Arvioidessaan toiminnan tulevaisuutta yhdistykset näkivät vapaaehtoisten määrän kehityksen varsin positiivisena. Tässä lienee mukana kuitenkin jonkin verran yleistä kehitysoptimismia, sillä tämä tulevaisuusarvio on ristiriidassa annettujen avovastausten kanssa. Niiden perusteella juuri toimijapula tuntuu olevan kovin suuri huolenaihe yhdistyksissä.

Kyselyssä ei kysytty erikseen vapaaehtoistoimijoiden määrään vaikuttavia asioita, esim. yleisten elämäntapamuutosten vaikutuksia. Jatkokyselyissä vapaaehtoistoiminnan profiileja ja sitoutumiseen vaikuttavia asioita kannattaisi selvittää tarkemmin.

Yhdistysten taloudellisissa resursseissa ja avustusten määrissä on suuria eroja

Vastausten perusteella yhdistysten kokonaiskulut vaihtelee erittäin paljon yhdistysryhmittäin. Eniten taloudellisia resursseja näyttää olevan käytettävissä sote-, kulttuuri- ja liikuntajärjestöillä. Myös ryhmässä ”muut”, johon oletettavasti kuuluu palveluntuotantoon profiloituneita yhdistyksiä, toiminnan volyyymi on suuri. Kaikissa yhdistysryhmissä on kuitenkin suurta vaihtelua eri yhdistysten välillä.

Yleisesti arvioituna yhdistystoiminnassa näyttää liikkuvan kohtuullisen paljon rahaa. On kuitenkin huomioitava, että suurin osa resursseista on isoimmilla järjestötoimijoilla, joilla on täten myös mahdollisuus palkata työntekijöitä. Valtaosa järjestöistä on pieniä paikallisia järjestöjä, joiden toiminta pyörii vahvasti vapaaehtoisvoimin. Keskimäärin joka viidennellä yhdistyksellä oli palkattuja työntekijöitä. Ryhmällä ”muut” ja kulttuuri on ollut tapana palkata enemmän työntekijöitä kuin muilla yhdistysryhmillä.

Tulosten perusteella yli 40 % yhdistyksistä ei saanut – tai ei hakenut – kunnalta avustusta ja 58 % yhdistyksistä ilmoitti, että se ei saa avustusta myöskään muilta tahoilta. Yhdistysten saamat avustukset ovatkin profiloituneet pitkälti niiden toiminnan mukaan. Kuntien avustukset kohdistuvat paljolti kulttuuritoimintaan ja liikuntaan. Myös kylät saavat perinteisesti avustuksia, mutta ne ovat varsin pieniä.

Huomattava osa kuntien myöntämistä avustuksista on luonteeltaan vastikkeellisia kumppanuuksia. Asiaan liittykin tällä hetkellä paljon odotuksia sekä julkisella että yhdistysten puolella.

Muiden kuin kunnan myöntämät avustukset (RAY ym.) kohdentuvat paljolti aktiivisille sote-, kulttuuri- ja liikuntajärjestöille, joilla katsotaan olevan merkittävä rooli hyvinvointityössä. Laajaa kansalaistoimintaa edustavat yhdistykset, kuten harrastus, kylä-, eläkejärjestöt ja martat, saavat kuitenkin varsin vähän muita tukia.

Yhdistystoiminnan kehittämiseen toivotaan monipuolista tukea

Yhdistyksiltä kysyttiin myös yhdistystoiminnan tukitarpeista laajalla kysymyspatterilla ja avovastauksilla. Vastauksissa korostuivat perinteiset tukimuodot, kuten avustukset, tilat ja tiedottaminen. Vastauksissa tuli esiin yhdistysten tarve tehdä toimintaansa tunnetuksi, mutta monet yhdistykset tarvitsisivat selkeästi apua myös yhdistyksen hallintoon ja toiminnan kehittämiseen.

Yllättävää oli, että kiinnostus vähemmistöryhmien yhdistystoimintaan mukaan saamiseen oli edelleen varsin vähäistä: yli puolet ei koe tarvetta ulkopuoliselle tuelle. Ilmeisesti yhdistyksissä ei riittävästi mietitä, kuinka ja mistä uusia toimijoita voisi saada toimintaan mukaan.

Yhdistyksen toiminnan tukitarpeet ovat niin moninaisia, että erilaisiin tukipalveluihin, koulutuksiin ja vertaistukitoimintaan täytyisi kiinnittää erityistä huomiota. Tässä tarvittaisiin myöskin järjestöiltä pyyteetöntä yhteistyötä ja oman osaamisen jakamista koko yhdistyskentälle.

Yhdistykset näkevät tulevaisuutensa positiivisena, mutta nykyisten yhdistystoimijoiden ikääntyminen on haaste

Kyselyssä oli vain muutamia varsinaisia barometrikysymyksiä, mutta järjestöiltä kysyttiin esim. niiden toiminnan kehittymisestä lähivuosina. Vastausten perusteella yhdistystoimijat arvioivat toiminnan kehittyvän positiiviseen suuntaan lähes kaikilla toiminnan osa-alueilla. Jopa jäsenmäärän ja vapaaehtoisten määrän odotetaan kehittyvän parempaan suuntaan (vrt. *Miun yhitys* -ohjelman tavoite 1.). Yhdistyksillä on siis paljon tulevaisuudenuskoa, mikä varmasti auttaa yhdistystoiminnan kehittämisessä, vaikka toimintaympäristön nykyinen kehityssuunta ei sitä kaikilta osin helpoksi tee. Etenkin nuorista aktiivitoimijoista on pulaa.

3.3 JÄRJESTÖJEN TEKEMÄ YHTEISTYÖ

Järjestöjen välinen yhteistoiminta kehittyy

Kyselyssä selvisi, että järjestöjen välistä yhteistoimintaa on ollut kaikilla tasoilla ja yhteistyön lisääminen eri toimijoiden kesken on selkeästi yksi keskeinen kehittämiskohde. ”Yhteistyössä on voimaa” -ajatuksesta haettiin ratkaisua toimijoiden vähenemiseen. Voimavarojen yhdistämisestä seuraa kuitenkin kysymys siitä, kärsiikö paikallisuus yhteistyöstä?

Tapahtumien järjestäminen on yksi suosituimmista yhteistyön muodoista. Vastausten perusteella onnistunut tapahtuma kerää runsaasti osallistujia, siellä voi verkostoitua ja parhaassa tapauksessa sen kautta myös saadaan uusia jäseniä. Suosittua on erilaisten virkistystapahtumien järjestäminen sekä toiminta, jolla on selkeä kohde ja tavoite. Yhdessä järjestettävillä tapahtumilla näyttäisi olevan tilausta myös tulevaisuudessa.

Yhdistykset tuntuvat kuitenkin edelleen kaipaavan tukea yhteistoiminnan kehittämiseen, ja yhteistyömuotojen selvittämisen koetaan vievän yhdistyksen resursseja. Onkin hyvä miettiä, miten voisimme luoda yhdistystoimijoille uusia kohtaamisen paikkoja? Jatkossa mm. kumppanuustoiminta, lähidemokratia, viestintä ja tukipalveluiden kehittäminen (mm. Yhdistyshuoltamo) lisäävät tarvetta, mutta toivottavasti myös luovat lisää paikkoja järjestöjen väliselle yhteistyölle.

Kuten yhdistystoiminnan kohdalla jo aikaisemmin todettiin, järjestöt myös suhtautuvat erittäin positiivisesti järjestöjen välisen yhteistoiminnan kehittämiseen. Mahdollisuuksia nähtiin kaikilla osa-alueilla, mutta uusina asioina esiin nousi yhteistyö mm. vapaaehtoistoiminnan parissa ja kehittämishankkeissa.

Kunnilta toistaiseksi vähän kumppanuuspyyntöjä yhdistyksille

Julkisten toimijoiden ja yhdistysten yhteistoimintaan ja kumppanuuteen liittyy juuri tällä hetkellä suuria odotuksia, tietyllä tavalla kehittämispaineitakin (ks. *Siun sote* ja tuleva maakuntahallinto). Odotuksiin suhteutettuna, yhdistysten ja kuntien välinen suhde näyttää pysyneen kuitenkin hyvin samankaltaisena v. 2013 verrattuna.

Yhdistystoimijoiden vastauksista käy selvästi ilmi, että yhteistyötä kunnan kanssa halutaan lisätä, ja muutoksen alla oleva kuntien tilanne mietityttää: kuinka yhdistysten ääni kuuluu jatkossa? Myös ajatus yhdistysten tuottamista palveluista kuntakentällä elää vahvasti. Luonnollisesti kunnilta toivotaan koko ajan myös konkreettista tukea esimerkiksi toimitilojen suhteen.

Tähän saakka kunnat eivät ole kovinkaan aktiivisesti esittäneet kumppanuuksia yhdistyksille; erityisesti aidot vastikkeelliset kumppanuudet ovat edelleen vähäisiä. Kuten aiemmin todettiin, yhdistysryhmien väliset erot kumppanuudessa ovat huomattavia. Yhteistoiminta näyttää liittyvän paljolti yhdistyksen toimintaprofiiliin ja luontevien yhteistyömuotojen löytymiseen. Esimerkiksi kylätoimijoiden intressinä on pitää oman kylän liikunta- ja virkistyspaikat kunnossa, ja kulttuuriyhdistysten on luontevaa tarjota esim. ohjelmatuotantoa kunnan tilaisuuksiin.

Suuret haasteet liittyvät jatkossa järeämpiin hyvinvointipalveluihin, joista osa onkin selviä ostopalveluita. Joka tapauksessa on tarpeen varmistaa toimivat kumppanuusrakenteet sekä kunnan että maakunnan suuntaan.

On hyvä huomioida, että kyselyyn vastanneiden yhdistysten yhteistyötahoina oli kunnan lisäksi ollut usein myös oppilaitoksia, seurakuntia ja muita yhteisötoimijoita. Osa yhdistyksistä kuitenkin näkee kumppanuustoiminnan liian velvoittavana tai julkisen sektorin keinona välttää omaa vastuutaan palveluiden tuotannossa.

Järjestöillä on selvää halua kehittää lähidemokratiaa

Nykyisin yhdistysten ja yhdistystoimijoiden odotetaan osallistuvan moniin erilaisiin kunnan ja muiden toimijoiden järjestämiin yhteistoimintafoorumeihin. Yhdistystoiminnan paikallisuudesta johtuen kuntataso on yhdistyksille luontevan osallistumisen paikka, seikka korostuu myös selvästi tämän kyselyn tuloksissa. Maakunnalliset foorumit koskettavat enää noin kymmenesosaa toimijoista. Lisäksi tapahtumiin osallistuvat hyvin usein samat aktiiviset – todennäköisesti varttuneemmat – yhdistystoimijat.

Myös yhdistysryhmien välillä on osallistumisessa suuria eroja; joillakin yhdistysryhmillä on perinteisiä kahdenkeskisiä tapaamisia, toisilla taas yhteydenpito esimerkiksi kuntaan on vähäistä.

Suurin osa järjestöistä katsoo, että niiden toiminta ehkäisee syrjäytymistä ja lisää osallisuutta. Yhdistykset myös kokevat pääsääntöisesti, että niillä on hyvät suhteet kuntaan ja että ne ovat onnistuneet edunvalvonnassaan. Yhdistysryhmien välillä tosin on tässäkin suhteessa huomattavia eroja.

3.4 JÄRJESTÖVIESTINNÄN KEHITTÄMINEN

Yhdistysten käyttämät viestintäkanavat ovat monipuolistuneet

Yhdistystoiminnassa tärkeimpiä viestintävälineitä ovat nykyisin sähköposti ja puhelin. Facebookin koki tärkeäksi jo 56 % vastaajista. Tämä tarkoittaa myös sitä, että yhdistystoimijoilla on varsin kattava pääsy tietoverkkoon ja muidenkin sähköisten kanavien käytölle on olemassa hyvät edellytykset.

Pelkän sähköpostin ja puhelimen käyttö vaikuttaa kuitenkin siihen, että yhdistysten toiminta jää kohtuullisen suljetuksi, mikä tietenkin vaikuttaa toiminnan näkyvyyteen ja yhdistysten tunnettuuteen. Facebook ja muut sosiaalisen median kanavat paikkaavat tätä hyvin, mutta aktiivisuutta, monikanavaista viestintää ja osaamista tarvittaisiin kuitenkin lisää.

Sosiaalisen median – ja muunkin sähköisen viestinnän – osuus yhdistysviestinnässä on kuitenkin selvästi kasvanut vertailuajankohtana olevan kahden vuoden aikana. Sähköinen viestintä on tullut vanhempien viestintäkanavien rinnalle, ja osalle yhdistyksistä se on noussut aiempia kanavia tärkeämmäksi viestintäkanavaksi. Vielä v. 2014 ilmoitustaulu oli yhdistyksissä esim. Facebookia merkityksellisemmässä roolissa, mutta nykyisin sillä taitaa olla todellista merkitystä enää paikallisessa asukastoiminnassa.

Tietoverkkojen käytön lisääntymisestä huolimatta ja myös sen vuoksi, järjestötoimijat ovat hyvin kiinnostuneita sähköisen viestinnän koulutuksista ja osaamisen lisäämisestä.

Jelli.fi -portaalin tunnettuus on heikko ja käyttö vähäistä

Pohjois-Karjalan sosiaaliturvayhdistyksen ylläpitämä *Jelli.fi* -portaali on ollut käytössä vuodesta 1995 lähtien. Jellistä on pyritty kehittämään kaikkia Pohjois-Karjalan järjestöjä palveleva tiedotuskanava, mutta järjestelmän tunnettuus ja käyttö ei ole kehittynyt aivan toivotulla tavalla. Jellin vanhentuneisuus ja tarve kehittää palvelun toiminnallisuutta onkin jo tiedostettu – parhaillaan on käynnissä laaja Jelli-palvelun uudistus, jossa järjestelmä siirretään valtakunnalliselle *Toimeksi.fi* -alustalle.

Tässä kyselyssä selvitettiin Jellin käyttöastetta, ja samalla pyydettiin ehdotuksia palvelun kehittämiseksi. Vastausten perusteella Jelli on paremmin tunnettu ainoastaan sote-yhdistyksissä ja Joensuun alueella. Myös järjestelmän toiminnallisuuteen toivottiin parannuksia. Tärkeänä keinona palvelun käytön lisäämiseen esitettiin myös parempaa tiedottamista.

Jellin uudistamisessa täytyy kiinnittää erityistä huomiota käyttäjien tarpeisiin, sillä ilman palvelusta saatavaa konkreettista hyötyä käyttöaste jää alhaiseksi. Avaimina käytön lisäämiseksi toimivat varmasti uuteen Jelliin ideoitu kuntakohmainen tiedotusosio ja kaikkien järjestöjen mukaan ottaminen järjestelmän ylläpitoon.

Jelli.fi tulee olemaan jatkossa Pohjois-Karjalan järjestöjen yhteinen tiedotuskanava, ja olisikin tarpeen pohtia, voisiko järjestelmän ylläpidosta vastata laajempi yhteistyöverkosto. Tämä toki edellyttäisi eri järjestöiltä myös sitoutumista palvelun rahoittamiseen, kehittämiseen ja sisällöntuotantoon.

3.5 TOIMINTAYMPÄRISTÖ MUUTTUU, MITÄ TOIMENPITEITÄ TARVITAAN?

Mikä ratkaisuksi krooniseen toimijapulaan?

Kyselyn avoimissa vastauksissa tuli vahvasti esille, että toimijapula ja vapaaehtoisten tarve ovat armottomia arjen tosi-asioita monessa yhdistyksessä, toimialasta riippumatta. Avoimeksi kysymykseksi edelleen jää, kuinka aktivoida nuoria mukaan yhdistystoimintaan? Yhdistystoiminnan näkyvyyden lisäämisestä ja positiivisesta nostattamisesta toivotaan tähänkin apuja.

Kehittämisehdotuksissa toivottiin myös, että yhdistystoimintaa pystyttäisiin tuomaan entistä enemmän esille. Ideana on, että yhdistystoiminnan positiivinen julkisuus – alasta riippumatta – hyödyttäisi kaikkia yhdistyksiä. Tämä ajatus käy täysin yksiin mm. Pohjois-Karjalan järjestöasiain neuvottelukunnan tavoitteiden kanssa. Sosiaalinen media ja tiedotuksen helpottuminen sähköisten välineiden avulla luovat näkyvyyden rakentamiselle hyvät puitteet, mutta viestintäosaamista ja resursseja tähän tarvitaan.

Suurin haaste yhdistystoimijoille on varmasti ihmisten yleinen elämäntapojen muutos, erityisesti sitoutumisen väheneminen erilaiseen yhteisötoimintaan. Hyvin profiloitu vapaaehtoistoiminta voisi tarjota enemmän matalan kynnyksen osallistumisen paikkoja; tällaisen toimintatavan kehittäminen olisi erityisen tärkeää kaikille yhdistyksille. Olisi myös hyvä paremmin huomioida maahanmuuttajissa oleva potentiaali yhdistyskentälle ja koko yhteiskunnalle.

Hallinnon uudistus lisää paineita kehittää yhteistoimintarakenteita

Yhdistysten rooli tulevaisuuden kunnassa tulee olemaan selvästi suurempi kuin nykyisin. Monet kunnat ovatkin kuntastrategioita päivittäessään alkaneet puhua rohkeasti kansalaisyhteiskuntamallista. Tämä tulee olemaan vapaaehtois-toimintaan perustuville yhdistyksille varmasti haasteellista. Tulevien yhteistoimintarakenteiden ja -tehtävien täytyy olla riittävän selkeitä ja toimijoita motivoivia.

Toisaalta, uudistuksen myötä avautuu myös suuri mahdollisuus uusien toimijoiden aktivoimiseen, koska hallinnon ja palvelurakenteiden uudistus kohdistuu vahvasti kuntalaisten omiin palveluihin ja toimintaedellytyksiin. Tämä kuitenkin edellyttää, että myös perinteisten yhdistystoimijoiden on oltava nykyistä vahvemmin mukana yhteiskunnallisissa asioissa ja kumppanuustoiminnassa.

Kyselyn tulokset osoittavat selvästi, että yhdistykset ovat varsin hyvin tietoisia hallintomallistuksesta ja valmiita kunnan ja yhdistysten välisen yhteistyön kehittämiseen (*Miun yhistys* -ohjelman 2. tavoite).

Tällä hetkellä (syksyllä 2016) kaikissa kunnissa käydään vilkasta keskustelua yhteistoiminnan muodoista ja rakenteista. JANE:n käynnistämä kuntakierros (Järjestöralli) on tuonut mukaan yhdistysten väliseen keskusteluun *paikallis-JANEn*, jonka tarvetta ja roolia hahmotellaan parhaillaan, juuri oikeaan aikaan.

Yhteistyötä kehitettäessä on myös tärkeä varmistaa yhdistysten osallisuus uudessa maakuntahallinnossa ja kumppanuustoiminta maakunnallisten palveluntuottajien kanssa. Vuosi 2017 tulee olemaan erittäin tärkeä yhteistoiminnan kehittämisen vuosi.

JAKE-hanke tarjoaa työkaluja järjestötyön ja yhteistoiminnan kehittämiseen

Käynnissä oleva *Järjestö- ja kansalaistoiminnan kehittämishanke – JAKE* on työstänyt vuosien 2013–16 aikana useita yhdistystoimintaa ja eri toimijoiden yhteistyötä tukevia työkaluja. Näiden uusien toimintamallien ja tukipalveluiden toivotaan jäävän elämään hankkeen päättymisen jälkeenkin. (Vuosi 2017 on hankkeen viimeinen toimintavuosi.)

JAKE-hankkeen avulla on kehitetty mm. seuraavia toimintoja:

- **Kuntien säännöllinen järjestöfoorumitoiminta** (hanketoimenpiteen nimenä *Hyvivointihytinät*): keskustelu hyvinvointityöstä, kumppanuustoiminnasta/avustuksista, yhteistoimintarakenteista (paikallis-JANE ym.), vapaaehtoistoiminnasta, järjestöjen työllistämistoiminnasta, tiedottamisesta, maakuntahallintouudistuksesta, kuntastrategiasta jne.
- **Kunnan järjestöyhteistyön ohje**: kokoaa yhteen kunnan järjestöyhteistyön käytännöt, muodostaa samalla myös kunnan järjestöstrategian
- **Yhdistyshuoltamo**: maakunnallinen järjestöjen tukipalveluiden markkinointi- ja hakukanava, jatkossa myös helpdesk-toiminta
- **Kylätieto Pohjois-Karjala, kylät.fi**: Pohjois-Karjalan kylätoiminnan palveluportaali ja kyläkehittämisen alusta
- **Semppi-toiminta**: Semppi-terveyspisteen brändiuudistus. Semppi-terveyspisteitä rakennetaan jatkuvasti lisää esim. terveysasemille, kirjastoihin ja järjestöjen toimitiloihin. Semppi on kaikille avoin, maksuton terveyspiste, jossa on tutkittua tietoa terveydestä ja vinkkejä oman terveydentilan ja elämäntapojen arviointiin. Pisteet toimivat paikkana erilaisille terveystietoisuudelle, testauksille, teemaviikoille ja kampanjoille.
- **Pohjois-Karjalan vapaaehtoistoiminnan verkosto**: Yhteistyön tiivistäminen vapaaehtoistoiminnan kehittämisessä eri toimijoiden kesken. Näkyvyys ja tunnettuus, rekrytointi, yhteiset käytännön toiminnot.
- **Monikulttuurisuustyö**
- **Kylähyvinvointi**: tukea toimintaan, mm. kyläturvallisuuden edistäminen yhteistyössä
- **Pohjois-Karjalan järjestökyselyt v. 2014 ja v. 2016**
- **Viestintärinki**: Viestinnän vertaistukea ja monipuolisia maksuttomia koulutuksia yhdistystoimijoille yhteistyössä P-K:n Sosiaaliturvayhdistyksen KATHY-toiminnan ja Ok-Opintokeskuksen kanssa (nyk. Opintokeskus Sivis). Lisäksi koulutusyhteistyötä HUMAK:n Järjestöjalostamo-hankkeen kanssa.
- **JANE:n toiminnan kehittäminen yhteistyössä yhdistyskentän kanssa**: sihteerityö, foorumi- ja tapahtumayhteistyö ja kuntakierrokset, JANE:n toimintamallin levittäminen Itä-Suomeen
- **Maakunnalliset järjestötyön kehittämisverkostot ja yhteistoimintafoorumit**: Kuntaraati- ja Järjestöraati-foorumit, järjestöverkostot, verkostopäivät

Lisäksi JAKE-hanke on ollut aktiivisesti mukana:

- **Jelli.fi -portaalien uudistaminen ja tiedottaminen**
- **Itä-Suomen ja Pohjois-Karjalan turvallisuustyö**
- **Etelä- ja Pohjois-Savon yhdistystoiminnan kehittäminen**: Yhteistyö Etelä- ja Pohjois-Savon maakuntatoimijoiden kanssa, vaikuttamistyö järjestöjen roolin vahvistamiseksi kunta- ja maakuntauudistuksessa, hyvien käytäntöjen jakaminen foorumi- ja keskustelutilaisuuksissa alueelliset tarpeet ja näkökohdat huomioiden. JAKE-hanke on myös edistänyt Etelä- ja Pohjois-Savon järjestökyselyjen toteutumista sekä niiden pohjalta tehtävää yhteistyötä.
- **Tuki maakunnallisen Miun Yhdistys -yhdistysohjelman valmistelussa.**

Yhteystiedot ja aineiston säilytys

JAKE – Järjestö- ja kansalaistoiminnan kehittämishanke

Pohjois-Karjalan kansanterveyden keskus

Siltakatu 10 A 16

80100 Joensuu

toimisto@kansanterveys.info

Kyselyssä mainitut aineistot

JAKE-hankeen järjestökysely 2014, JAKE-hanke, Joensuu 2014,

<http://jake-hanke.fi/wp-content/uploads/2014/06/JAKE-verkostokysely.pdf>

Miun Yhistys – Pohjois-Karjalan yhdistysohjelma 2015–2020, JANE/Pohjois-Karjalan maakuntaliitto, Joensuu 2015,

<http://pohjois-karjala.fi/documents/557926/3492755/175+Miun+yhistys/e8de36a0-f6b2-464f-9167-0018e6f04857>

Järjestöbarometri 2016, SOSTE Suomen sosiaali ja terveys ry, Helsinki 2016,

https://www.soste.fi/media/soste_jarjestobarometri_2016.pdf

Liite

Kyselylomake - Jake-järjestökysely 2016

- !** **Huom!** Kyselyn kysymykset on listattu alle ilman vastausvaihtoehtoja. Täydellinen kysymyspatteri toimitetaan pyydetessä raportin käyttäjille.

Osa 1. Taustatiedot

Yhdistyksen taustatiedot

1. Mikä on yhdistyksenne nimi?
2. Mikä on yhdistyksenne kotipaikka?
3. Onko yhdistyksenne rekisteröitynyt?
4. Milloin yhdistyksenne on perustettu?
5. Kuinka laaja on pääasiallinen toiminta-alueenne?
6. Millä toimialalla yhdistyksenne pääasiallisesti toimii?

Vastaajan taustatiedot

7. Mikä on asemanne yhdistyksessänne?
 8. Oletteko tai oletteko ollut Pohjois-Karjalan Järjestöasiain neuvottelukunta JANE:n jäsen?
-

Osa 2. Yhdistyksenne määrällisiä tietoja

Jäsenmäärä ja vapaaehtoisten määrä

9. Paljonko yhdistyksessänne on jäseniä?
10. Miten jäsenmäärä on kehittynyt vuodesta 2013 vuoteen 2015?
11. Paljonko yhdistyksessänne toimi vapaaehtoisia päättäneen vuoden aikana?
12. Miten vapaaehtoisten määrä on kehittynyt vuodesta 2013 vuoteen 2015?

Yhdistyksen rahoitus ja henkilöstö

13. Oliko yhdistyksessänne palkattuja työntekijöitä vuonna 2015?
14. Jos teillä oli työntekijöitä,
kuinka monta eri henkilöä?
kuinka monta henkilötyövuotta?
15. Miten palkattujen työntekijöiden määrä on kehittynyt vuodesta 2013 vuoteen 2015?
16. Talouden kokoluokka: Paljonko olivat yhdistyksenne kokonaiskulut vuonna 2015 (palkat, vuokrat, matkakulut, toimintakulut, muut kulut yhteensä)?
17. Paljonko saitte avustuksia kunnalta?
18. Paljonko saitte avustuksia muilta tahoilta?
19. Tuottaako yhdistyksenne jotain myytävää palvelua (kunnalle ostopalvelua, yleisölle pitopalvelua tms.)?

Osa 3. Toiminnan nykytila

Eri toimintojen merkitys

20. Minkälainen merkitys seuraavilla toiminnoilla on yhdistyksessänne? Vaikuttamistoiminta (esim. edunvalvonta), vertaistoiminta, vapaaehtoistoiminta, asiantuntijuus, tiedonvälitys, ohjaus ja neuvonta, harrastus- ja virkistystoiminta, palveluntuottaminen, koulutus, hankkeet ja projektit, ehkäisevä työ

Viestintä

21. Mitä viestintäkanavia käytätte?

22. Viestinnän suunnitelmallisuus: onko yhdistyksellänne viestintäsuunnitelma, toimintasuunnitelmassa oma viestintäosuus, käytössä emojärjestön viestintäohjeet tms., nimetty viestintävastaava tai graafinen ohjeistus (logo, ulkoasu jne.)?

23. Tunnetko ja käytätkö Jelli.fi -järjestöportaalia?

24. JELLI-järjestötietopalvelu (jelli.fi) uudistetaan vuonna 2016. Miten kehittäisit JELLI-järjestötietopalvelua, jotta se vastaisi paremmin yhdistyksenne viestintätarpeisiin?

Toiminnan tila

25. Arvioikaa yhdistyksenne tämänhetkistä toimintaa.

26. Arvioikaa yhdistyksenne toimintaa muutaman vuoden kuluttua.

Osallisuus ja lähidemokratia

27. Arvioikaa yhdistyksenne suhdetta kansalaisten osallisuuteen ja paikalliseen päätöksentekoon.

Osa 4. Yhteistyö

Yhdistysten välinen yhteistyö

28. Kuinka paljon yhdistyksellänne on paikallista yhteistyötä muiden yhdistysten kanssa seuraavissa asioissa? Tapahtumat, vapaaehtois- ja vertaistoiminta, tukipalvelut (kirjanpito ym.), koulutukset, tiedotus ja markkinointi, vaikuttaminen (esim. edunvalvonta), kehittämishankkeet, varainhankinta

29. Yhdistykset, joiden kanssa olette tehneet yhteistyötä vuonna 2015?

30. Kuinka paljon aiotte tehdä yhteistyötä muiden yhdistysten kanssa lähivuosina?

31. Millaisia hyötyjä yhteistyö on tuonut?

32. Mikä vaikeuttaa yhteistyötä muiden yhdistysten kanssa?

33. Kuinka hyvin tunnette Pohjois-Karjalan järjestöasiain neuvottelukunta JANEn?

34. Onko yhdistyksenne (tai yhdistyksenne edustajia) osallistunut seuraaviin tapaamisiin tai tapahtumiin kahden viime vuoden aikana (2014–2015)? Järjestöfoorumi, Pohjois-Karjalan järjestöpäivät, Miun Yhistys - Pohjois-Karjalan yhdistysohjelman työpajat, Siun Sote - Pohjois-Karjalan sote-alueen valmistelutyöpajat, Hyvinvointihytinät (JAKE-hankkeen järjestämät), Kunnan kutsuma oman alan yhdistysten tapaaminen, Kunnan kutsuma kaikkien yhdistysten tapaaminen, Muu yhdistysten yhteinen tapaaminen, Semppe-terveyspisteen tapahtumat, Rasismin vastainen viikko, Mahdollisuuksien tori

Kuntayhteistyö

35. Kuinka paljon yhdistyksellänne on yhteistyötä kunnan kanssa seuraavissa asioissa? Tapahtumat, vapaaehtois- ja vertaistoiminta, tukipalvelut, koulutukset, tiedotus ja markkinointi, vaikuttaminen, koulu- tai oppilaitosyhteistyö, kehittämishankkeet, palvelutuotanto, toiminta-avustukset, tilat

36. Kunnat, joiden kanssa olette tehneet yhteistyötä vuonna 2015?

37. Jos teillä on käytössä kunnan tiloja, miten tilamaksut tai vuokrat ovat kehittyneet kahden viime vuoden aikana?

38. Onko kunta esittänyt yhdistyksellenne kahden viime vuoden aikana pyyntöjä toimintamuodoista, joita kunta haluaisi yhdistyksen tuottavan?

Onnistunut yhteistyö

39. Mikä oli onnistunein vuoden 2015 tapahtuma tai yhteistyön muoto muiden järjestöjen tai kunnan kanssa? Kuvaile tapahtumaa tai yhteistyön muotoa lyhyesti, esimerkiksi mitä tehtiin, missä, kenen kanssa, kenelle. Miksi pidät sitä onnistuneena?

Osa 5. Kehittämistarpeet

Yhdistystoiminnan tuen tarve

40. Arvioikaa, onko yhdistyksellänne toimintaan liittyviä tarpeita, joihin toivoisitte ulkopuolista tukea?

Järjestökentän kehittäminen

41. Mitkä ovat mielestänne järjestökentän keskeiset kehittämiskohteet Pohjois-Karjalassa viiden vuoden sisällä? Mitä uutta tarvitaan?

Vapaa sana

42. Vapaat ehdotukset

toimintaa
toiminnat
toimintaa
yhteistyö
paljon saada
toimintaa
yhdistyksen tarvitaan
nuoria sektorin
yhteinen osaa
voimistaminen
toimijoiden
ajantien toimintaa
Pohjois-Karjalan
nuoret ajan
aika saa
aina kylät
kunnan
yhdistyksen tarvitaan
vastaata
kylä samat
palvelujen
pienet
kyllen mui



POHJOIS-KARJALAN
KANSANTERVEYDEN KESKUS



Pohjois-Karjalan
Sosiaaliturvayhdistys ry



Pohjois-Karjalan
Kylät ry

JA
KE

