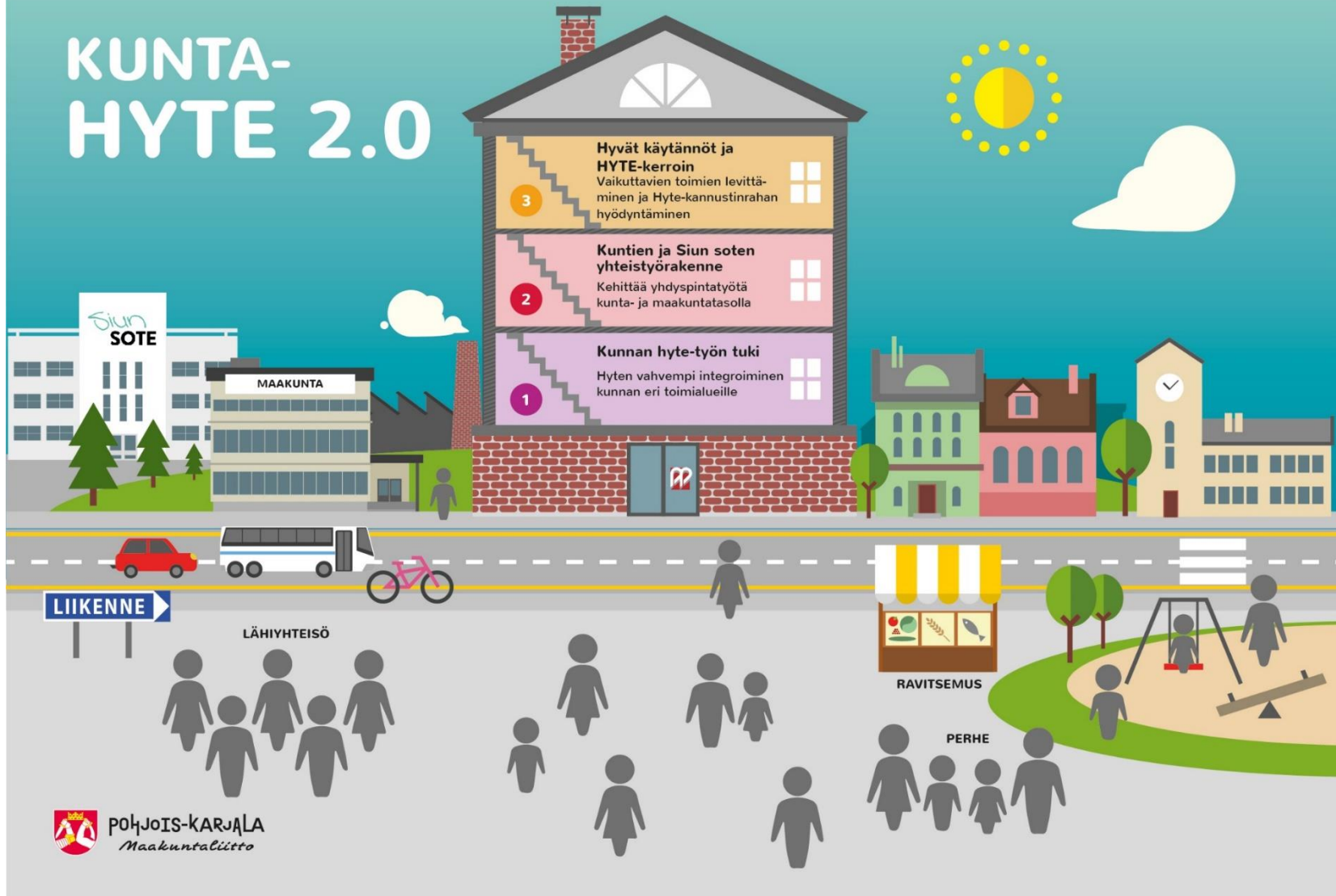
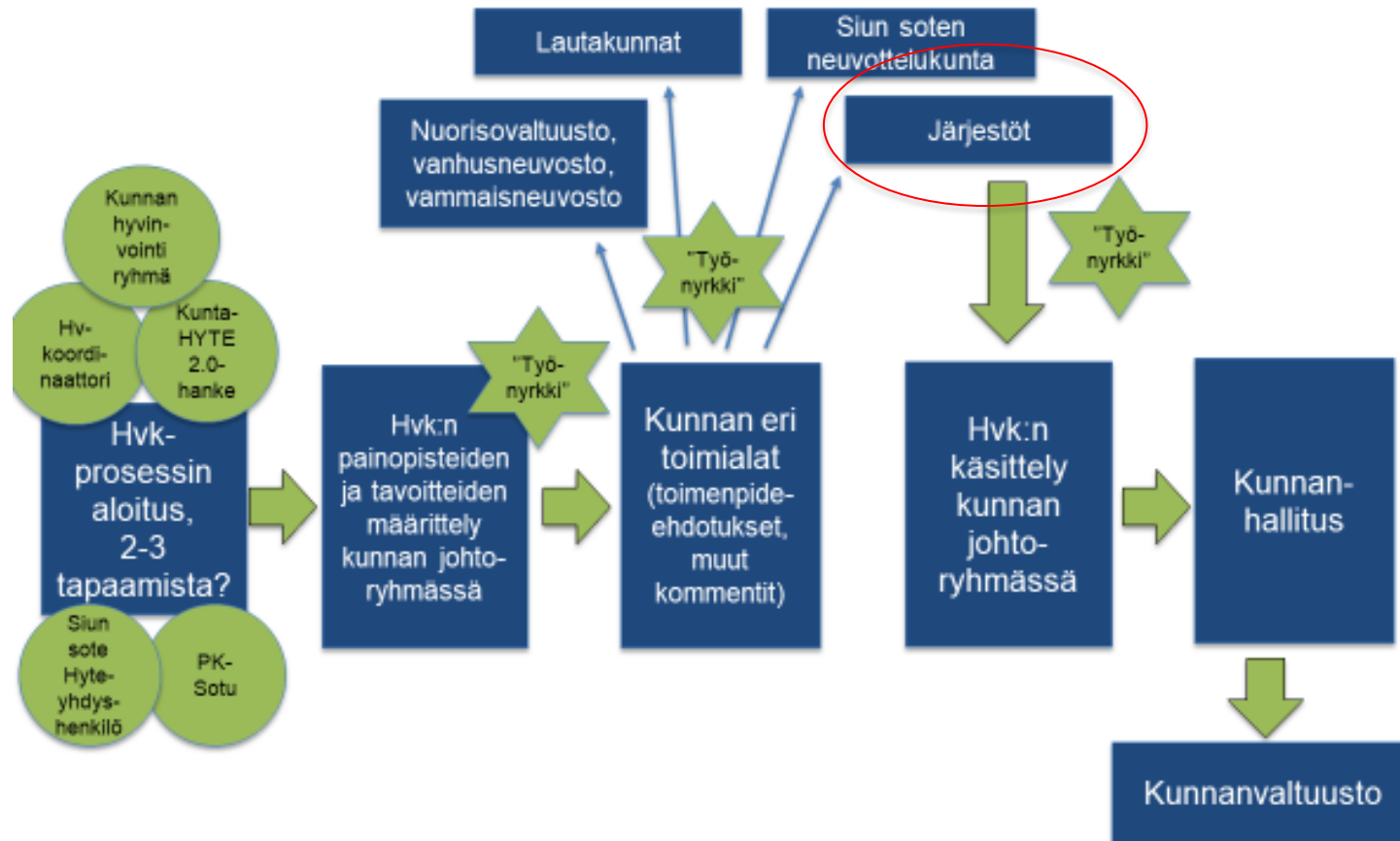


# KUNTA- HYTE 2.0

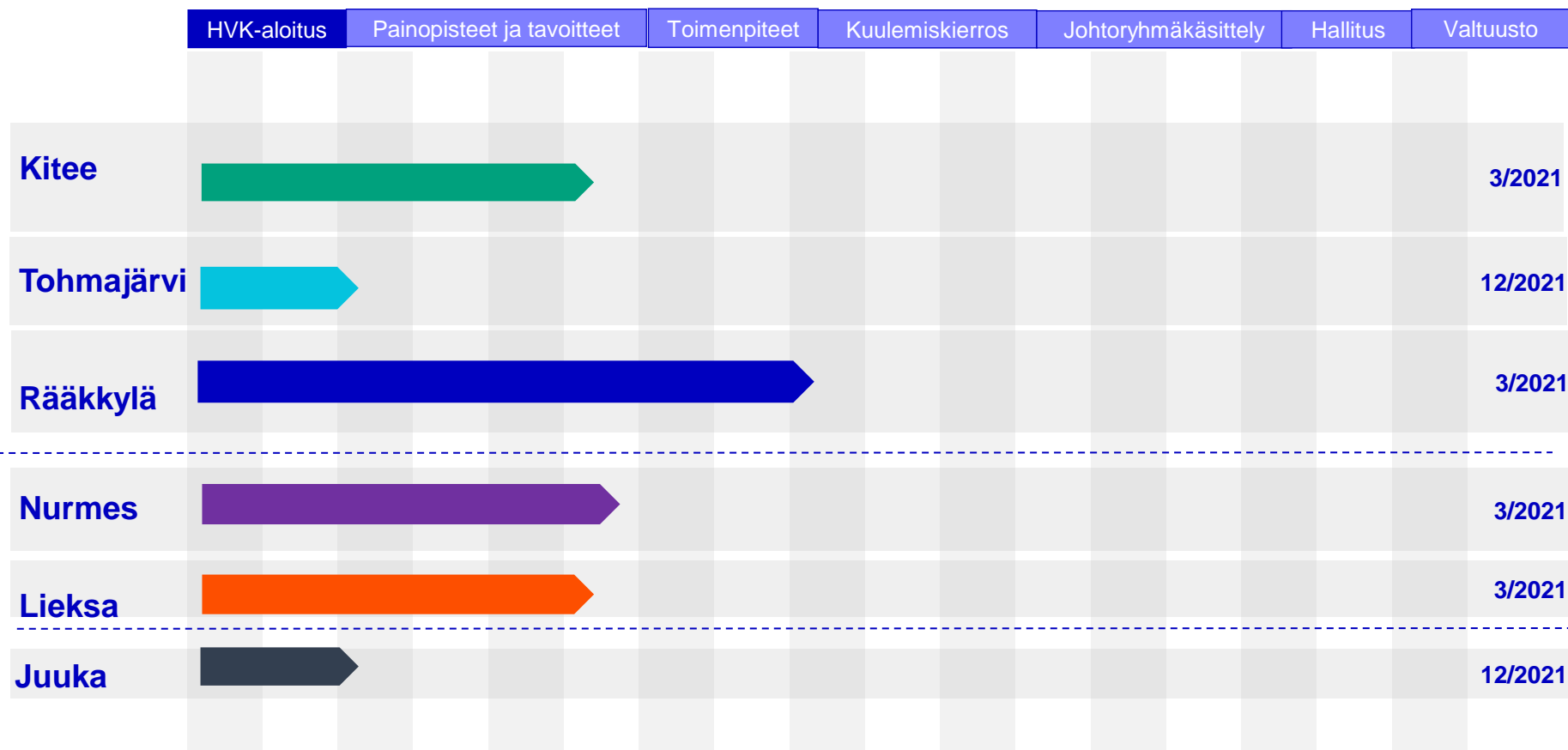


# Hyte-prosessin tiekartta

Laajan hyvinvointikertomuksen kuntakohtainen valmisteluprosessin kuvaus



# Keski-Karjalan ja Pielisen Karjalan tiekartat



# Joensuun seudun tiekartta

HVK-aloitus

Painopisteet ja tavoitteet

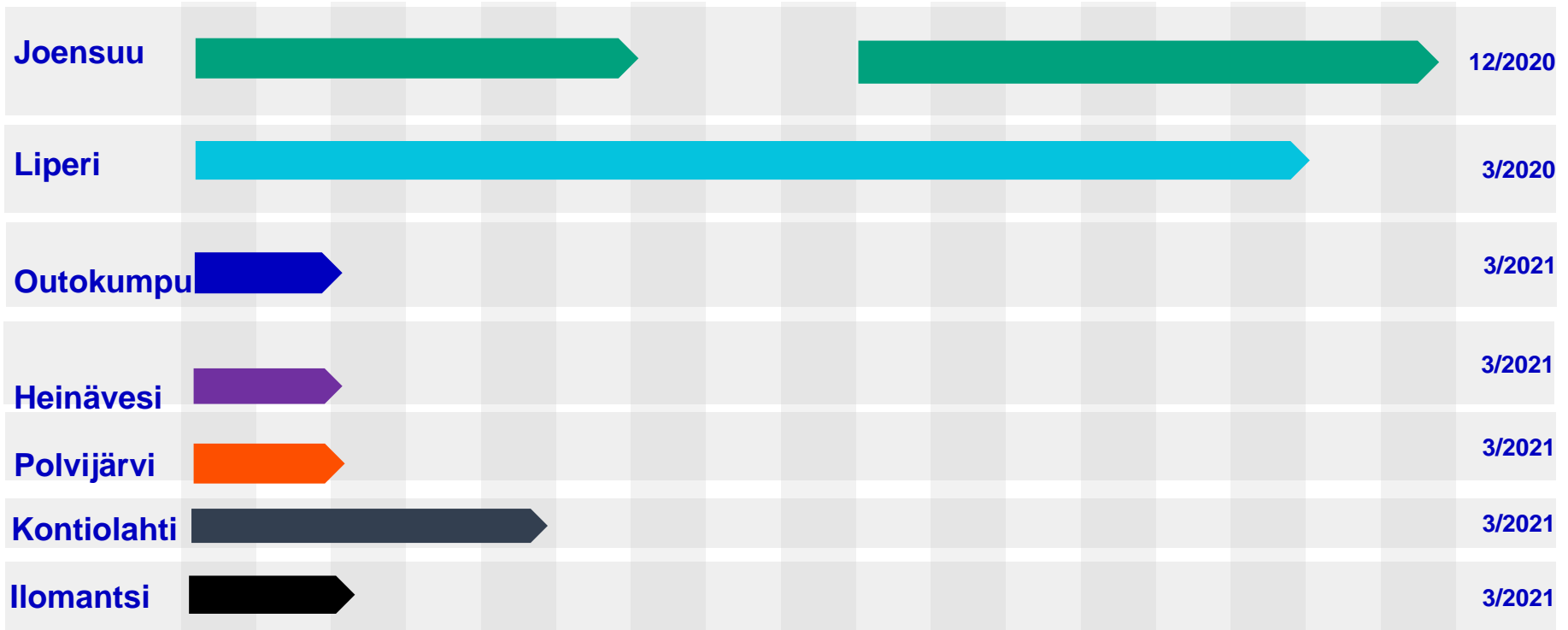
Toimenpiteet

Kuulemiskierros

Johtoryhmäkäsittely

Hallitus

Valtuusto



# Joensuu

Painopiste	Tavoite
Kestävä talous ja elinvoima	Maahanmuuttajataustaisten kuntalaisten määrä kasvaa vuosittain.
Kestävä talous ja elinvoima	Vuonna 2023 kaupunki on saanut Unicefin Lapsiystävällisyystunnustuksen.
Kestävä talous ja elinvoima	Vuoteen 2025 mennessä kohtaamispaikkojen määrä säilyy ennallaan tai kasvaa. Kohtaamispaikoista tehty tiedotussuunnitelma, joka toteutunut.
Kestävä talous ja elinvoima	Vähintään 2 järjestötapaamista/vuosi ja vähintään 60 järjestöä osallistuu. Laadittu kaupunki-järjestö yhteistoiminnan asiakirja, jossa kuvattu yhteistoiminnan rakenteita ja toimintoja. Kaupungin yhdistystoiminnan viestintää kehitetään yhdessä järjestöjen kanssa.

Kohtaamispaikkojen näkyväksi tekeminen tiedottamalla

# Rääkkylä

Painopiste	Tavoite
Elinympäristö ja rakenteet mahdollistavat asukkaiden hyvinvointia ja terveyttä edistäviä arjen valintoja.	<ol style="list-style-type: none"><li>1. Normaalipainoisten asukkaiden osuuden lisääntyminen.</li><li>2. Mielenveysongelmista ja päihteistä kärsivien asukkaiden tukeminen.</li><li>3. Eriarvoisuutta aiheuttavien rakenteiden ja olosuhteiden tukipalveluihin ohjaaminen.</li></ol>
Osallisuuden edistäminen, yksinäisyyden ehkäisy ja järjestökentän elinvoimaisuuden mahdollistaminen.	<ol style="list-style-type: none"><li>1. Asukkaiden yksinäisyyden kokemuksen vähentäminen ja osallisuuden kokemuksen lisääminen.</li><li>2. Järjestöjen ja kunnan yhteistyön kehittäminen.</li><li>3. Järjestöjen toiminnan kehittäminen ja uudistaminen</li></ol>
Hyvät työllistymisen edellytykset.	<ol style="list-style-type: none"><li>1. Hyödynnetään yhteistyöverkoston palveluita ja tukimuotoja, joilla tuetaan työllistymistä.</li><li>2. Tuetaan siirtymiä koulutuksesta työelämään ja jatko-opiskeluun.</li><li>3. Eri kouluasteilla tuetaan lasten ja nuorten työelämävalmiuksia.</li></ol>
Ikäystävällisyys ja turvallisuus on huomioitu kunnan toiminnassa.	<ol style="list-style-type: none"><li>1. Tuetaan työikäisten ja ikäihmisten hyvinvointia tunnistamalla yksilöllisesti eri elämän- ja ikävaiheeseen liittyvät erityispiirteet.</li><li>2. Turvataan terveellinen ja turvallinen elin- ja työympäristö.</li><li>3. Tuetaan osaamista ja mahdollisuuksia digipalvelujen käyttöön.</li><li>4. Kaikki Rääkkylän julkiset tilat ovat esteettömiä.</li></ol>

Tuetaan järjestöjen toimintaedellytyksiä ja kumppanuuksia



Liperi

# Laaja hyvinvointikertomus

Kunta-HYTE 2.0 –toimijoiden työkokous 30.10.2020

Hyvinvointipedagogit Niina Kiiski & Laura Ortju



## Tavoitteiden ja toimenpiteiden asettamiseen osallistuneet tahot

- Hyvinvointi-, työllisyys- ja elinympäristöpalvelujen toimijat
- Kunnan johtoryhmä, hyvinvoinnin johtoryhmä & paikallinen neuvottelukunta
- Lapsiparlamentti, nuorisovaltuusto, ikäihmisten neuvosto & vammaisneuvosto
- Seurakunta
- Siun soten toimijat
- Järjestöt





Painopistealueet	Tavoitteet
<b>Yhteisöllisyys ja osallisuus</b>	<ol style="list-style-type: none"><li>1. Kuntalaisten osallisuus omaan elämään vahvistuu</li><li>2. Yhteisöllisyys ja sosiaalinen osallisuus lisääntyvät</li><li>3. Yksinäisyyden tunteen kokeminen vähenee</li></ol>
<b>Terveyttä ja elämänlaatua lisäävät elintavat</b>	<ol style="list-style-type: none"><li>1. Kuntalaisten fyysinen aktiivisuus lisääntyy</li><li>2. Kuntalaisia tuetaan tekemään terveyttä edistäviä ruokavalintoja</li></ol>
<b>Mielen hyvinvointi</b>	<ol style="list-style-type: none"><li>1. Kuntalaisten mielen hyvinvointi lisääntyy</li><li>2. Ennaltaehkäisevän päihdetyön kuntatasoista koordinaatiota ja rakenteita kehitetään</li></ol>
<b>Turvallinen arki ja ympäristö</b>	<ol style="list-style-type: none"><li>1. Kuntalaisten fyysinen turvallisuus paranee.</li><li>2. Kuntalaisten taloudellinen turvallisuus lisääntyy</li><li>3. Elinympäristön hyvinvointivaikutuksia hyödynnetään</li></ol>



## 1. Kuntalaisten osallisuus omaan elämään vahvistuu

Lapsen osallisuutta tukevia menetelmiä käytetään yksilöllistä varhaiskasvatussuunnitelmaa (vasu) laadittaessa ja lapsi osallistuu vasu-keskusteluun. Otetaan uudistunut vasu-pohja käyttöön.

Kouluikäisen osallisuutta tukevia toimintatapoja otetaan käyttöön kaikissa oppilaan hyvinvointiin tai oppimiseen liittyvissä keskusteluissa. Toimintatavoille luodaan yhteinen malli.

Etsivää nuorisotyöhön palkataan yksi uusi työntekijä.

Duunitalo Linkissä otetaan käyttöön Fore-ammattiohjelma, jonka avulla asiakas näkee oman työllisyys suunnitelmansa reaaliajassa ja pystyy osallistumaan sen laatimiseen.

Kokeillaan ikäihmisten palveluohjauksen järjestämistä kunnan ja Siun soten rajapintaan.



## 2. Yhteisöllisyys ja sosiaalinen osallisuus lisääntyvät

Yhteisötalojen toimijoiden kanssa tehdään yhteistyötä ja talojen toimintaa markkinoidaan.



Julkistetaan haettavaksi ylimääräisiä avustuksia järjestöille hyvinvointia edistävään toimintaan.



Laaditaan yhteistyössä ikäihmisten neuvoston kanssa ikäystävällisyyden ohjelma.



Kunnan verkkosivujen äänitystä kartoitetaan vuosittain.

Perustetaan varhaiskasvatukseen vanhempainneuvosto.

Osallisuutta edistävät toimenpiteet on määritelty osallisuussuunnitelmassa.



Toteutetaan lapsiperheille kysely Kota-toiminnasta (millaista toimintaa halutaan).

Haetaan mukaan Lapsiystävällinen kunta -malliin.

Kannustetaan kyläyhdistyksiä päivittämään verkkosivunsa.



### 3. Yksinäisyyden tunteen kokeminen vähenee

Jokaisen peruskoulun ja päiväkodin pihalle rakennetaan kaveripenkki. Penkkiin voi mennä istumaan, mikäli haluaa kaverin välitunnille. Mallia otetaan Ylämyllyn ja Viinijärven koulujen kaveripenkeistä.

Ikäihmisille tarjotaan mahdollisuus kokoontua perusopetuksen tiloissa (ylijäämäruoan tarjoaminen) yhtenä päivänä viikossa. Ruokailun ohessa on ajoittain oppilaiden järjestämää ohjelmaa.

Hyvinvointipalveluissa aletaan järjestää hyvinvointia edistäviä pop up-tapahtumia.

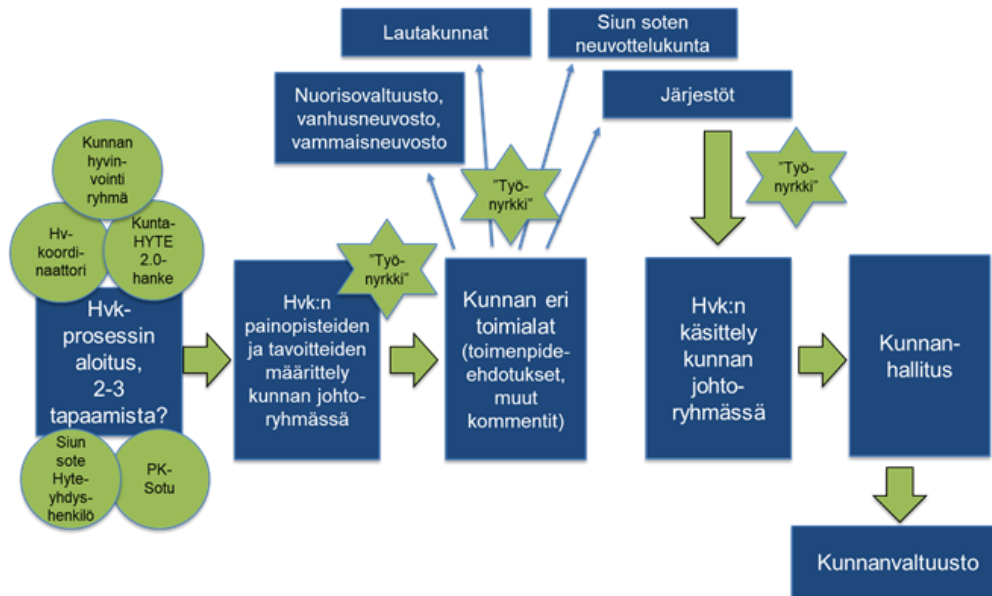
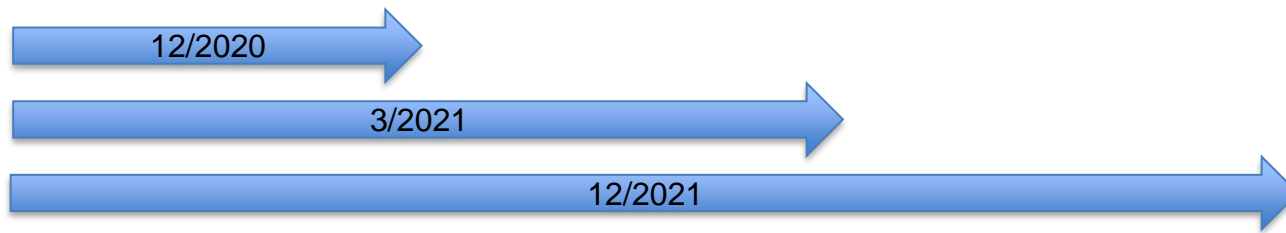
Laaditaan liikunta-, kulttuuri- ja nuoriso-ohjelmat yhteistyössä kuntalaisten kanssa.

# Yhteenveto: Järjestöjen osallistaminen yhteissuunnitteluun

- Ensinnäkin järjestötoiminnan yhdyspinta on huomioitu hv-suunnitelmissa
- Toiseksi osallistamisen keinoina on ollut
  - Järjestöfoorumit (Liperi, Joensuu)
  - Paikallis-Janet (Rääkkylä, Kontiolahti)
  - Järjestöyhdyshenkilöt osana kuntien hyvinvointiryhmätyöskentelyä (Kitee, Rääkkylä, Nurmes)

# Hyvinvointisuunnittelu jatkuu

Laaja hyvinvointikertomus 2021-2025





**TERVEEMMÄN  
ARJEN  
PUOLESTA!**



**POHJOIS-KARJALAN KANSANTERVEYDEN KESKUS**