

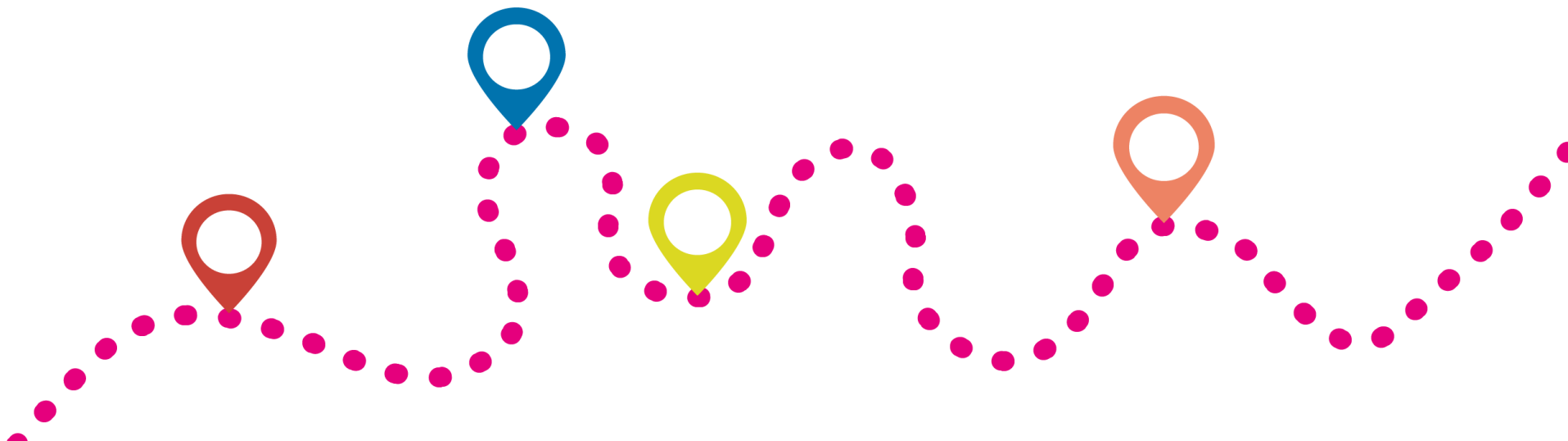
# Ajankohtaista hyvinvointialuevalmistelusta muualta Suomesta

Pohjois-Karjalan järjestöfoorumi

Laura Meriluoto

Pohjois-Savon Sosiaaliturvayhdistys

13.4.2022



# Järjestöjen sote-muutostuen tekijät

## Järjestöasiantuntijat alueilla

**Johanna Saarivaara**  
Kainuu  
Keski-Pohjanmaa



**Laura Meriluoto**  
Pohjois-Savo  
Etelä-Savo  
Keski-Suomi  
Pohjois-Karjala



**Riitta Ollila**  
Lappi  
Pohjois-Pohjanmaa



**Henna Hovi**  
Etelä-Karjala  
Kymenlaakso  
Päijät-Häme



**Niina Salo-Lehtinen**  
Pirkanmaa  
Etelä-Pohjanmaa  
Kanta-Häme



**Anu Toija & Ilari Karhumalja**  
Uusimaa



**Nimi avoin**  
Varsinais-Suomi  
Satakunta  
Pohjanmaa

## Kansallinen koordinointi

**Anita Hahl-Weckström**  
Hankepäällikkö



**Sirkku Aalto**  
Viestinnän erityisasiantuntija



**Janne Haikari**  
Tutkija



# Järjestöavustukset hallintosäännöissä

Avustuksista ei  
mainintaa

**7**

hyvinvointialuetta

Avustukset  
lautakunnan tai  
jaoston  
tehtävissä

**6**

hyvinvointialuetta

Avustukset  
aluehallituksen  
tehtävissä

**5**

hyvinvointialuetta

# Järjestöyhteistyöstä hallintosäännöissä

Järjestöistä,  
yhteistyöstä ei  
mainintaa

**8**

hyvinvointialuetta

Lautakunnan  
tai jaoston  
tehtävissä  
järjestöistä,  
yhteistyöstä

**10**

hyvinvointialuetta

Rakenteissa  
erityinen  
yhteistyöelin

Keski-Pohjanmaa

- Alueneuvottelukunta

Pohjois-Savo

- Järjestöneuvosto

Päijät-Häme

- Yhdyspintaneuvottelukunta

# Keski-Suomessa valmistellaan järjestöjen ja seurakuntien asiantuntijaryhmää

- Hyvinvointialuevalmistelun tueksi kootaan sosiaali-, terveys- ja pelastusalan järjestöjen sekä seurakuntien asiantuntijaryhmä
- Ryhmän tehtävänä on tuoda valmisteluun järjestöjen ja seurakuntien näkökulmaa hyvinvointialueen valmistelun keskeisissä kysymyksissä, kuten hyvinvointialueen strategia ja strategian valmistelu, yhtenäisten toimintamallien valmistelu hyvinvointialueelle, avustukset, hyvinvointialueen järjestöyhteistyön ja osallisuuden rakenteet (osallisuusohjelma, mahdollinen järjestöyhteistön asiakirja)
- **Mahdollisesta pysyvämmästä yhteistyörakenteesta päätetään seuraavissa hallintosäännön valmistelun vaiheissa**



# Hallintosääntö Pohjois-Savossa



## Järjestöneuvosto

Aluehallitus asettaa järjestöneuvoston valtuustokausittain.

Järjestöneuvosto on aluehallituksen ja järjestöjen yhteistyö- ja neuvottelutoimielin. Järjestöneuvoston tehtävänä on tehdä mm. kannanottoja, lausuntoja järjestöjä koskevissa asioissa sekä osallistua omien kohderyhmiensä palvelujen suunnitteluun sekä päätöksentekoon.

Aluehallitus hyväksyy järjestöneuvoston toimintasäännön, jossa se määrittää, jossa todetaan muun muassa

- tehtävänsä
- kokoonpanonsa ja nimeämisprosessinsa
- kokouskäytäntönsä
- puheenjohtajan, ja varapuheenjohtajat
- sihteerin tehtävien hoitamisen

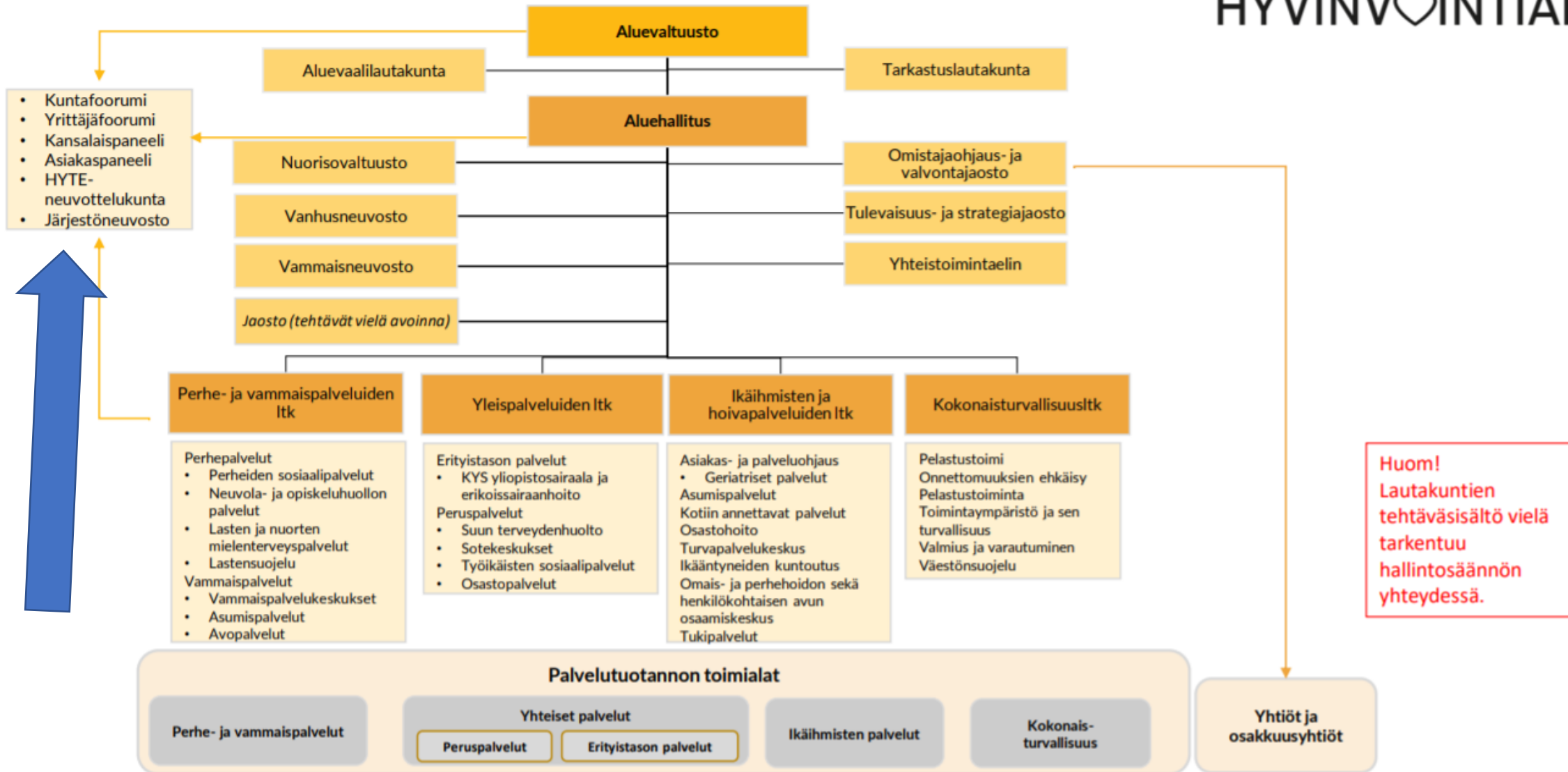
Järjestöneuvosto on aluehallituksen ja järjestöjen yhteistyö- ja neuvottelutoimielin. Järjestöneuvoston tehtävänä on tehdä kannanottoja, lausuntoja järjestöjä koskevissa asioissa, nimetä edustajansa työryhmiin sekä osallistua omien kohderyhmiensä palvelujen suunnitteluun sekä päätöksentekoon. Aluehallitus ja järjestöneuvosto sopii yhteistyöstä ja sen painopisteistä vuosittain yhteisessä keskustelussa. Aluehallitus nimeää edustajansa järjestöneuvostoon valtuustokaudeksi.

## 39 § Asiakaskokemusjaoston tehtävät ja toimivalta

...

15. päättää myönnettävistä järjestöavustuksista

# Poliittinen toimielinorganisaatio



# Kumppanuusmalli

LUONNOS

POHJOIS-SAVON  
HYVINVOINTIALUE

- Kumppanuusmalli on tarkoitettu järjestöille, joiden yleishyödylliset palvelut, tuki ja toiminta sekä kehittämistyö tapahtuvat hyvinvointialueen palveluprosesseissa sosiaali- ja terveydenhuollossa. Palveluprosessit ulottuvat ennaltaehkäisevään ja varhaisen tuen prosesseista kuntouttavaan ja hyvinvointia ylläpitävään toimintaan.
- Pelastustoimen lakisääteiset avustuksista vastaa pelastustoimi, ei kumppanuusmallin piirissä .
- Kumppanuusmallia on lähdetty suunnittelemaan **hyvinvointialueen omana käytäntönä avustusperusteiseen ja toiminnalliseen yhteistyöhön järjestöjen kanssa.**
  - Kuntien kumppanuussopimuksia ei siirrettäisi hyvinvointialueelle sellaisenaan, vaan ne arvioitaisiin hyvinvointialueen asukkaiden tarpeiden ja kumppanuusmallin kriteereiden mukaisesti.
  - Hyvinvointialueella **ei olisi yleis- ja kohdeavustuksia.** Järjestöjen kanssa tehdään mallin mukaisia sopimuksia yleishyödyllisestä palveluista, tuesta ja toiminnasta sekä kehittämistoiminnasta.
- Kumppanuusmallin painopisteitä määrittää hyvinvointialueen strategia, palvelustrategiat, hyvinvointikertomus sekä asiakkaiden palvelutarpeet sellaisilla katvealueilla, joilla ei toimi markkinat.
  - Kumppanuussopimuksia ei ole korvamerkitty millekään järjestökategorialle.
  - Kumppanuussopimuksia ei ole kovamerkitty yli kuntarajojen toimiville järjestöille, vaan toiminta ja valmius palvella ylikuntarajojen ratkaisee.
  - Yhteistyöstä voitaisiin tehdä 1-3 vuoden kumppanuussopimus.
  - Järjestöt eivät voi tehdä avustussopimuksia, joissa määritellään tarkasti suoritteet ja tuotettavan toiminnan määrä. esim. X tukisuhdetta.



## Kumppanuusmalli – avustusperusteisen- ja toiminnallisen yhteistyön sopimisen käytäntö Pohjois-Savon hyvinvointialueella

### Avustusperusteinen yhteistyö

- Järjestöjen toiminta on avointa kaikille hyvinvointialueen järjestön kohderyhmään kuuluville asukkaille.
- Järjestön toiminta toteutuu koko hyvinvointialueella tai sen useammassa kunnassa (vrt. esim. tulevat palvelualueet). Järjestö voi olla paikallinen toteuttaessaan näitä kriteerejä toiminnan ollessa avointa yli kuntarajojen.
- Avustettava toiminta täydentää tukee hva:n strategiaa sekä täydentää hyvinvointialueen palveluprosesseja sosiaali- ja terveydenhuollossa.
- Järjestön toiminta tai yleishyödyllinen palvelu ei vaikuta tai häiritse markkinoilla toimivia.

JA / TAI

- Järjestöllä on (tai on aie hakea) toimintaansa avustusta toiselta rahoittajalta (STEa, ESR), johon on vaadittu kunnan rahoitusta tai omavastuuosuutta rahoituksen saamista. Hankesuunnitelmassa kuvataan, miten edellä kuvatut kriteerit toteutuvat hankkeen aikana sekä se, miten hankkeen päätyttyä syntyvä toiminta tai palvelu.

### Toiminnallinen yhteistyö

- Järjestö toimii hyvinvointialueella paikallisesti, seudullisesti tai koko alueella. Järjestö tarvitsee yhteistyötä toimintansa toteuttamiseksi tai rahoituksen hakemiseksi.
- Yhteistyömuotoja ovat mm. yhteiskehittäminen, ilmaiset tilat, työparityö, asiantuntijavaihto, tiedotus, lausunnot tms. (rahallinen tuki ei ole tässä liiku). Olennaisinta on kuvata roolit ja odotukset yhteistyöltä.
- Toiminta täydentää tai tukee Pohjois-Savon hyvinvointialueen strategiaa ja palveluprosesseja paikallisesti, seudullisesti tai koko alueella. (mahdollisuus paikallisiin käytäntöihin ja niiden edistämiseen)

Luonnos löytyy kokonaisuudessaan täältä:

[https://www.posote20.fi/tapahtumat/jarjestojen-sote-aamukahvit-10.html?fbclid=IwAR3wrQVJUA2lahc--71CdxxkCHxyMef4QHxf-n0daVqU3MciLYi\\_200ed2Kg](https://www.posote20.fi/tapahtumat/jarjestojen-sote-aamukahvit-10.html?fbclid=IwAR3wrQVJUA2lahc--71CdxxkCHxyMef4QHxf-n0daVqU3MciLYi_200ed2Kg)

# Kymenlaakson luonnos hyvinvointialueen järjestöavustuksista (lähteenä Miia Kurttilan esitys 12.4. webinaarissa)

- **Avustusperusteinen yhteistyö** tarkoitettu järjestöille, joiden toiminta sekä kehittämistyö tapahtuu hyvinvointialueen toimialueella (sosiaali- ja terveydenhuolto), ja järjestön toiminta tukee tai täydentää toiminnallaan hyvinvointialueen palveluprosesseja. Järjestöllä **on oltava toimintaansa STEA-tai muuta ulkopuolista avustusta**
- **Dynaaminen haku:**
  - Määräraha tarkentuu vuosittain
  - Mahdollistaa uusien järjestöjen mukaan pääsemisen yhteistyöhön
  - Voidaan myöntää esim. hankkeiden käynnistämiseksi
- Hyvinvointialue tukee järjestöjen toimintaedellytyksiä ja vaikuttamismahdollisuuksia mm. seuraavilla tavoilla
  - Avustusten myöntäminen järjestöille
  - Toimitilojen tarjoaminen järjestöjen käyttöön
  - Asukkaiden ohjaaminen järjestötoimintaan
  - Asiantuntija-avun antaminen ja vaihtaminen



# Pohjois-Pohjanmaan luonnos järjestöavustuksista (lähteenä Helena Liimataisen esitys 12.4.)

- Avustusmallin luonnoksessa hyvinvointialueen avustukset jakaantuisivat kahteen avustuslajiin: **toiminta-avustukset ja kumppanuusavustukset**
- Toiminta-avustuksilla tuettaisiin toimintaa, joka täyttää mm. seuraavat kriteerit:
  - Sote-järjestöjen ammatillisesti johdettu toiminta
  - Järjestöt voivat hakea avustuksia yhdessä ja toteuttaa toimintaa yhteisvastuullisesti
  - Palvelee koko hyvinvointialueen tai useamman sote-palvelualueen asukkaita asukkaiden palvelutarpeiden mukaisesti
  - Täydentää hyvinvointialueen järjestämisvastuulla olevia sosiaali- ja terveyspalveluja
- Kumppanuusavustuksilla olisi samat kriteerit kuin toiminta-avustuksilla, mutta niissä olisi kyse toiminnasta, **jonka perusrahoitus tulee STEAlta tai ESR-hankerahoituksena** Pohjois-Pohjanmaan ELY-keskukselta. Näin hyvinvointialueen avustus toimisi toiminnan täydentävänä julkisena rahoituksena.





# Kiitos!

Laura Meriluoto  
[laura.meriluoto@pssotu.fi](mailto:laura.meriluoto@pssotu.fi)  
p. 0503300286