

Punaisen Ristin tilannekuva Ukrainan kriisissä ja katsaus SPR:n vastaanottotoimintaan Joensuun seudulla

Kirsi Piiparinen, järjestöpäällikkö, SPR Savo-Karjalan piiri

- SPR tilannekuva
- Vapaaehtoistoiminta
- Tilapäistä suojelua hakevan vastaanottopalvelut

KV-tilanne

Kotinsa jättänyt yli 14,5 miljoonaa ihmistä

- Noin 6,8 miljoonaa (UNHCR 27.5.2022) paennut maasta ja 7,7 miljoonaa ovat maan sisäisiä pakolaisia
- Erityisen haavoittuvassa asemassa ovat naiset ja lapset, jotka muodostavat noin 90 prosenttia kotinsa jättäneistä
- Arviolta 13 miljoonaa ihmistä on myös jumissa konfliktin vaikuttamilla alueilla (UNHCR)

Updated: 23 May 2022

Magnitude of People Crossing Ukraine's Borders Ukraine and Impacted Countries Crisis



Kartta kuvaa ukrainalaisten naapurimaihin kohdistuvaa liikkumista. Tilanne 23.5.2022

Punaisen Ristin humanitäärisen apu

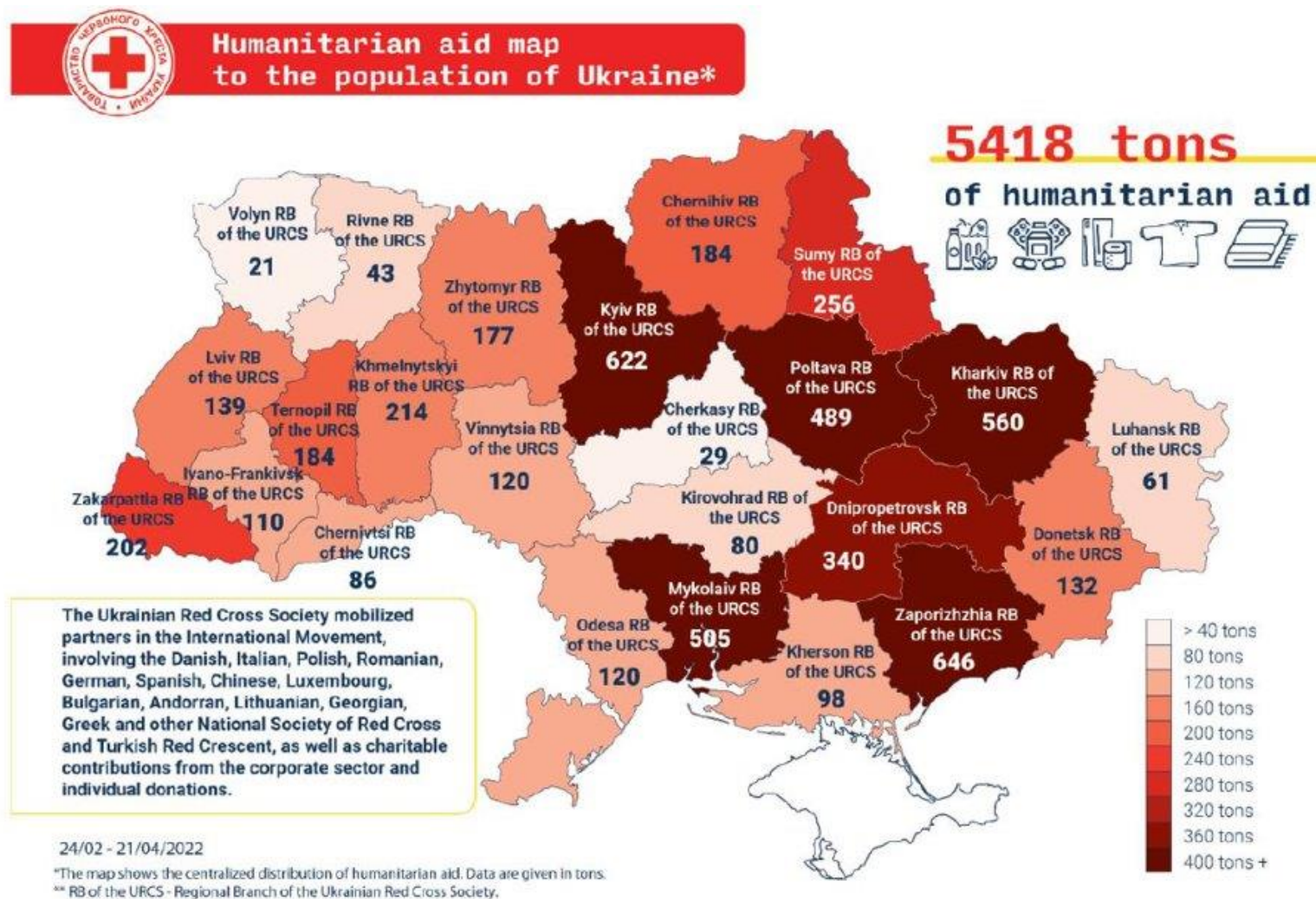
- IFRC toimittanut alueelle (naapurimaat) yli 2 miljoonaa tonnia humanitaarista apua (tilanne 17.5.)
 - Ukrainan Punainen Risti kaikkiaan 5418 tonnia
 - ICRC toimii kriisialueella (Geneven sopimus)
 - IFRC toimii naapurimaissa



ICRC



IFRC



Huomioita tilanteesta

- Punaisen Ristin puolueettomuuden tärkeys korostuu erityisesti nyt myös Suomessa
 - Kriisialueella toimivien turvallisuus ja pääsy autettavien luokse
 - Eri ryhmien väliset suhteet myös kotimaassa
- Tilanteen odotetaan kehittyvän rauhallisempaan suuntaan tai säilyvän samana.
 - Siirtymä yksityismajoituksesta vastaanottoyksiköihin voi muuttaa tilannetta.
 - Sota tulee todennäköisesti jatkumaan pitkään, mutta paluuliikennettäkin jo havaittavissa
- Kuukausia kestänyt vapaaehtoistyö aiheuttaa kasautuvaa väsymystä osassa vapaaehtoisissa. Signaaleja hiipuvasta auttamisinnostasta on myös noussut esiin.
 - Väsymystä myös osalla yksityismajoitusta tarjoavista
 - Osa tehtävistä vaativia palkatulle henkilökunnalle tai toisaalta viranomaisille kuuluvia

Punaisen Ristin vapaaehtoistoiminta Joensuun alueella

Järjestöillä on äärimmäisen tärkeä rooli koordinoitussa avunannossa.

SPR:n vapaaehtoistoiminta Ukrainan kriisistä kärsivien auttamiseksi Joensuun seudulla painottuu tällä hetkellä erityisesti **kotoutumisen tuen** tehtäviin. Rinnalla tehdään **varautumista** viranomaiseten tukena.

Vapaaehtoisten **kouluttamisesta, ohjaamisesta, hyvinvoinnista ja turvallisuudesta** on hyvin tärkeää huolehtia. Näin huolehditaan myös **autettavien** turvallisuudesta.

Tehokkainta auttamistyö on silloin, kun järjestö kykenee **huomioimaan uuden autettavien ryhmän** ja skaalaamaan omaa toimintaansa sen mukaisesti **yhteistyössä** muiden toimijoiden kanssa.

Tarpeeseen perustuva pop-up-tyyppinen toiminta täydentää auttamisverkostoa.



30.12.2019 - 31.12.2022

**YSTÄVÄKSI YKSINÄISELLE JA
MAAHANTULIJALLE**

Kurssit ja koulutukset

Verkossa

Ystävätoiminta

SPR:n vapaaehtoistoiminnan keinoin tarjolla olevaa tukea Joensuun seudulla:

- Eri taustaiset ja eri-ikäiset ihmiset ovat tervetulleita **kaikkiin toimintoihin**, kuten vaikkapa ensiapuryhmiin harjoittelemaan
- **Nuorisotoiminta:**
 - Kesän ajan Joensuun seudulla kohtaamispaikkatoimintaa, jossa osallistujien mielenkiinnosta riippuen retkeillään, kahvitellaan, puuhastellaan yhdessä ukrainan kriisistä kärsivien nuorten ja nuorten aikuisten kanssa.
- **SPR Joensuun osasto:**
 - **Ystävätoiminta:** Ystävätoiminnan peruskurssi antaa valmiudet toimia ystävänä ystävää tarvitsevalle. Vapaaehtoinen tapaa ystäväänsä n. 1 krt/vko yhdessä sopimiensa aktiviteettien parissa. Toimintaa toteutetaan myös monikulttuurisena ja ukrainalaisia on liittynyt ystävän hakijaksi.
 - **Naisten suomen kielen kerho** kesätauolla, mutta jatkaa jälleen syksyllä. Kontiolahden osasto pyörittää suomenkielen kerhoa ukrainalaisille myös kesän ajan.
 - **Ruoka-aputoimintaa** yhdessä ViaDian kanssa ViaDia-keskuksella
 - **Monikulttuurinen kahvila:** On kokoontunut säännöllisesti jo ennen Ukraina-operaatiota. Tapahtumaan voi tulla järjestämään ja juttelemaan vapaamuotoisesti osallistujien kanssa.
- Lisätietoa: vapaaehtoiset.punainenristi.fi / osastojen FB-sivut / saka.osastontuki@redcross.fi

NUORTEN JA NUORTEN AIKUISTEN MONIKULTTUURINEN RYHMÄTOIMINTA

TAVOITTEENA ON TOIMIA MAAHANMUUTTANEILLE NUORILLE JA NUORILLE AIKUISILLE KOTOUTUMISEN TUkena JA AUTTAA HEITÄ TUTUSTUMAAN YMPÄRISTÖÖN JA PAIKALLISIIN IHMISIIN. RYHMÄTOIMINTAA OHJAAVAT VAPAAEHTOISET.

11.6.2022 KLO 13-16
UTRAN SAARET. UTRANTIE 90.
TIEDOSSA RENTOA
HENGAILUA, TUTUSTUMISTA
TOISIIN JA
MAKKARANPAISTOA.

18.6.2022. KLO 13 ALKAEN
KIRKKOKATU 1. ISO
NURMIALUE.
TIEDOSSA OVAT
KESÄOLYMPIALAISET, JOISSA
ON LUVASSA HAUSKOJA
LAJEJA JA YHDESSÄOLOA.

TAPAAMISET OVAT
MAKSUTTOMIA.

VARUSTAUDU SÄÄHÄN
SOPIVILLA VAATTEILLA. ET
TARVITSE MUUTA MUKAAN.

TOIMINTA JATKUU LÄPI KESÄN.
ENSIMMÄISILLÄ TAPAAMISILLA
ON MAHDOLLISUUS VAIKUTTAA
RYHMÄN TULEVIIN
TOIMINTOIHIN.

TULE ROHKEASTI MUKAAN <3



ФІНСЬКИЙ ЧЕРВОНИЙ ХРЕСТ ОРГАНІЗОВУЄ МУЛЬТИКУЛЬТУРНІ ГРУПОВІ ЗАХОДИ ДЛЯ МОЛОДІ.

МЕТА ПОЛЯГАЄ В ТОМУ, ЩОБ ПІДТРИМАТИ ІНТЕГРАЦІЮ МОЛОДИХ ІММІГРАНТІВ ТА МОЛОДИХ ДОРОСЛИХ ТА ДОПОМОГТИ ЇМ ПОЗНАЙОМИТИСЯ З НАВКОЛИШНІМ СЕРЕДОВИЩЕМ ТА МІСЦЕВИМИ ЖИТЕЛЯМИ. ГРУПОВІ ЗАХОДИ ПРОВОДЯТЬ ВОЛОНТЕРИ.

11.06.2022, З 13 ДО 16 ГОДИНИ,
ВУЛИЦЯ УТРАНТІЄ 90. ОСТРОВИ
УТРА.
ВЕСЕЛЕ ПРОВЕДЕННЯ ЧАСУ,
ЗНАЙОМСТВО З ІНШИМИ ТА
СМАЖЕННЯ КОВБАСИ.

18.06.2022 З 13:00 - ,
КІРККОКАТУ 1. ТРАВ'ЯНА ПЛОЩА
ЗА ЦЕРКВОЮ.
ВЕСЕЛІ ЛІТНІ ОЛІМПІЙСЬКІ ІГРИ,
ЯКІ ОБІЦЯЮТЬ ВЕСЕЛІ ВИДИ
СПОРТУ ТА ПОСИДЕНЬКИ.

ЗАХОДИ БЕЗКОШТОВНІ.
НАДЯГНІТЬ ОДЯГ ЗА ПОГОДОЮ,
БІЛЬШЕ НІЧОГО БРАТИ НЕ
ПОТРІБНО.

ЗАХОДИ ТРИВАТИМУТЬ
ПРОТЯГОМ ЛІТА. ПЕРШІ ЗУСТРІЧІ
МАЮТЬ МОЖЛИВІСТЬ ВПЛИнути
НА ПОДАЛЬШУ ДІЯЛЬНІСТЬ
ГРУПИ.

ПРИЕДНУВАЙТЕСЯ ДО НАС.
<3



Ukrainalaisten auttaminen

Huomioitavaa

Tasapuolisuus (kenellä oikeus saada apua?)

Tunnistetaan vapaaehtoisuuden rajat (esim. vaativa psykososiaalinen tuki vs. inhimillinen kohtaaminen)

Tunnista hyväksikäytön piirteet

Vastaanottotoiminta huolehtii turvapaikanhakijoiden perustarpeista. Hyvä elämä vaatii koko yhteiskunnan tuen.

Mahdollisia toimintamuotoja

Neuvonta

Kielenopiskelun tuki kesällä

Arjen apu

Yksittäiset tapahtumat

Kohtaamispaikkatoiminta

Erilaiset hyvinvointipalvelut

Rasismiin vastainen toiminta



SPR Henkinen tuki

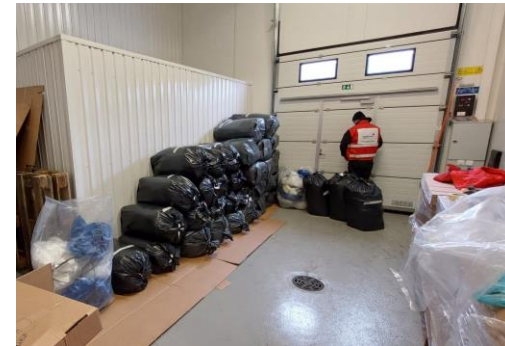
- Henkisen tuen peruseriaatteena on turvallisuuden tunteen luominen tai sen palauttaminen.
- Henkinen tuki kuuluu kaikkiin Punaisen Ristin auttamistoimintoihin, ja vapaaehtoiset on koulutettu tehtävään
- Henkisen tuen tehtäviin eivät kuulu ammattilaisille kuuluvat tehtävät. Ammattiapua tarvitsevat autettavat ohjataan ammattiavun piiriin.
- Henkisen tuen esitteet eri kielillä löydät täältä: [Olet kokenut jotain järkyttävää esitteet](#)

Ви перенесли
психологічну
травму

Vastaanottokeskustoiminta ja tilapäistä suojelua hakevan vastaanottopalvelut

SPR Joensuun vastaanottokeskus

- Joensuun palvelupiste Malmikatu 9 – uusi osoite heinäkuun lopusta Torikatu 17
 - palvelunumero 040 182 2286, joensuuvok@vokki.fi
 - avoinna ma-pe 9-16
 - päivystys myös iltaisin
- vastaanottokeskuksen johtaja Elina Karppinen, p. 040 842 6916, elina.karppinen@redcross.fi
- Kuntamallin koordinaatiosta vastaa kuntakoordinaattori Teemu Wilén, teemu.wilen@redcross.fi
- Vastaanottokeskuksessa asiakkaita (3.6.) 832 hlöä
 - Asuntomajoituksessa 346 hlöä (+81) ja yksityismajoituksessa sekä kuntamallissa 486 hlöä
 - Toimeksianto Joensuu asuntomajoitus 400 ja yksityismajoitus 200, Kitee yksityismajoitus 200



Vastaanottopalvelujen sisältö

- Vastaanottopalvelujen piiriin pääseminen edellyttää rekisteröintiä tilapäisen suojelun hakijaksi joko poliisilla tai rajaviranomaisella
- Jos tilapäistä suojelua hakeva henkilö majoittuu vastaanottokeskuksen ulkopuolella yksityismajoituksessa, tulee hänen hakeutua itse ja omaehtoisesti vastaanottokeskuksen palveluihin joko saapumalla vastaanottokeskukseen tai ottamalla muuten yhteyttä
- Sosiaali- ja terveydenhuoltopalvelut
 - Vastaanottokeskuksen terveydenhoitajat / sairaanhoitajat sekä sosiaalityöntekijä / sosiaaliohjaaja tekevät asiakasvastaanottoa, palveluun ohjausta sekä koordinoivat palvelujen käyttöä
 - Kiireellinen terveydenhoito lähimmässä mahdollisessa toimipisteessä, ei vaadi erillistä hyväksyntää

Vastaanottopalvelujen sisältö

- Vastaanottoraha
 - Toimeentulotukeen verrattava viimesijainen etuus
 - Myönnetään hakemuksen pohjalta
 - Vastaanottoraha on maksettava 7 vuorokauden kuluessa siitä, kun henkilö on rekisteröitynyt asiakkaaksi
 - Maksetaan takautuvasti

Vastaanottopalvelujen sisältö

- Majoitus
 - Vastaanottokeskuksen osoittama **asuntopohjainen majoitus** → vastaanottokeskus vastaa kuluista
 - Vastaanottokeskus huolehtii asuntojen perustarvikkeista eli välttämättömät huonekalut, peti- ja liinavaatteet, ruuanlaittopakkaus, henkilökohtaiseen hygieniaan liittyvä pakkaus
 - Asiakkaalla ei ole velvollisuutta asua vastaanottokeskuksen osoittamassa majoituksessa
 - Asiakkaan tai hänen auttajansa järjestämä **yksityismajoitus** → asiakas / auttaja vastaa kuluista
 - On huomioitava, että yksityismajoituksen mahdollisesti purkautuessa, majoitusta ei välttämättä pystytä järjestämään samalta paikkakunnalta

Vastaanottopalvelujen sisältö

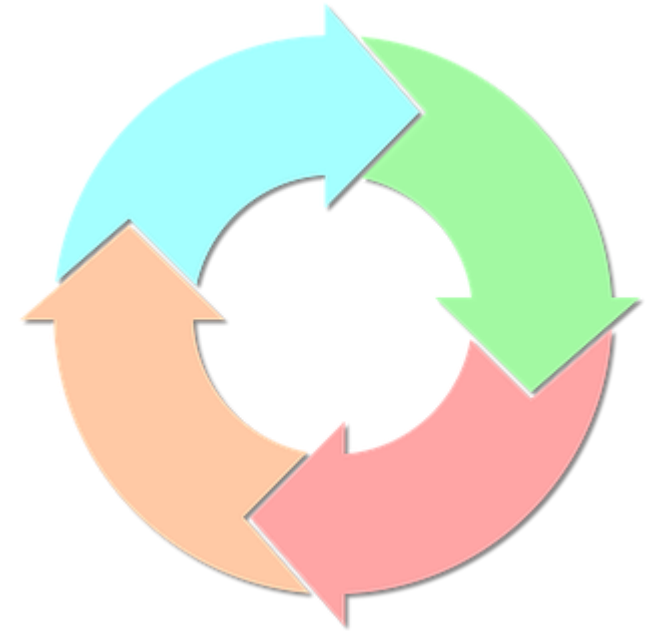
- Majoitus
 - Uusi kolmas malli eli **kuntamajoitus**
 - Tilapäistä suojelua saava tai hakenut henkilö, joka asuu kunnan järjestämässä majoituksessa ja on rekisteröitynyt vastaanottokeskuksen asiakkaaksi
 - Kunta vastaa asiakkaiden ohjauksesta. Sosiaali- ja terveydenhuollon palvelut sekä vastaanottorahan maksaminen vastaanottokeskuksen vastuulla
 - Kuntamalliin liittyvien asioiden valmistelu on yhä kesken Maahanmuuttovirastossa

Muu tuki

- Asiakkaita on tuettu muillakin keinoilla vastaanottokeskuksen kautta
 - Lahjakortteja, villasukkia, äitiyspakkauksia, SIM-kortteja, jne.
- Iso kiitos kaikille lahjoituksen antaneille!
- Vastaanottokeskuksen kautta voi kanavoida autettaville rahallisia lahjoituksia, kuten lahjakortteja. Tavaralahjoituksia otetaan vastaan vain erillisestä pyynnöstä.
- Vastaanottokeskuksen ilmoitustaulua tai henkilökuntaa voi hyödyntää omien maahanmuuttajille suunnattujen tapahtumien tms. mainostamisessa

Lopuksi

- Tilanne alkaa normalisoitua, ja toisaalta pitkittyä
 - Akuutti, ensihuoltotyyppinen avuntarve vähenee, kotoutumisen tuen tarve lisääntyy
 - Sekä autettavien että auttajien hyvinvoinnista huolehtiminen
- Epävakaa maailmanpoliittinen tilanne kannustaa varautumaan myös tulevaan
 - Hyvä pohtia oman järjestön roolia vaikkapa nykyiseen kriisiin peilaten: mikä meni hyvin, mitä voisi kehittää, vaikuttaako kriisi autettaviimme, kenen kanssa kannattaa sopia yhteistyöstä jatkoa ajatellen, jne.





Kiitos

Kirsi Piiparinen

kirsi.piiparinen@redcross.fi

0400239649