

Siun
SOTE

Järjestöt ja Pohjois-Karjalan Hyvinvointialue

5.10.2022

Aiheena järjestöavustukset ja yhteistyörakenteet

Järjestöt Hyvinvointialueen kumppaneina

Kehittämisjohtaja Heli Aalto Siun sote

Sote-järjestämislain Hyvinvoinnin ja terveydenedistämisen lautakunnan taustalla

- Sote järjestämissäin 1 §:ssä todetaan, että lain tarkoituksena on **edistää ja ylläpitää väestön hyvinvointia ja terveyttä** sekä varmistaa yhdenvertaiset, **yhteen toimivat** ja kustannusvaikuttavat sosiaali- ja terveydenhuollon palvelut koko maassa
- Sote-järjestämislaki edellyttää, että hyvinvointialueen **on nimettävä hyvinvoinnin ja terveyden edistämisestä vastaava taho.** -> Pohjois-Karjalassa tämä taho on Hyvinvoinnin ja terveyden edistämisen lautakunta
 - Lautakunta vastaa myös kunta- ja järjestöyhteistyön strategisesta järjestämisestä.

Strategiset tavoitteet/ HVA-strategia luonnos

1. Toimintamme lähtökohtana on ennaltaehkäisy sekä hyvinvoinnin, terveyden ja turvallisuuden edistäminen yhteistyössä asukkaiden ja yhteistyökumppaneiden kanssa.
2. Monikanavainen palveluverkkomme vastaa väestön palvelutarvetta.
3. Palvelujen saatavuus, saavutettavuus ja oikea-aikaisuus paranevat.
4. Johtamistamme ja palvelujen kehittämistä ohjaa henkilöstön osallistaminen toiminnan jatkuvaan parantamiseen sekä toimintatapojen yhtenäistämiseen.
5. Huolehdimme henkilöstön riittävydestä, osaamisesta, työhyvinvoinnista ja sitoutuneisuudesta.
6. Toimintamme on tuloksellista, laadukasta ja kustannusvaikuttavaa.
7. Toimintamme on pitkäjänteistä, tulevaisuuteen katsovaa ja päätöksenteko lapsen edun mukaista

Hyvinvoinnin ja terveyden edistämisestä hyvinvointialueilla

- Tavoitteena hyvinvoinnin ja terveyden eriarvoisuuden vähentäminen
- Valtioneuvoston periaatepäätöksen* mukaisesti painopisteen julkisessa hallinnossa pitää olla hyvinvoinnin, terveyden ja turvallisuuden edistämisessä, työ- , opiskelu- ja toimintakyvyn tukemisessa ja ongelmien ehkäisyssä
- Palvelujen tulee edistää ihmisten kokonaisvaltaista hyvinvointia ja terveyttä
- Yhteistyötä on tehtävä laaja-alaisesti (kunnat eri hallinnonaloineen, seurakunnat, järjestöt, valtion toimijat, yksityinen sektori..)

* Valtioneuvoston julkaisuja 2021:27, Hyvinvoinnin, terveyden ja turvallisuuden edistäminen 2030 toimeenpanosuunnitelma, Valtioneuvosto Helsinki 2021

Suloisessa Suomessamme oisko maata armaampaa? Tämän hetken haasteitamme:

- ”Pohjois-Karjalassa hyvinvoinnin haasteita ovat sosioekonomisten ongelmien ja elintapahaasteiden kasautuminen, korkea sairastavuus, ikääntyvä väestö, matala osallisuus, yksinäisyys ja pitkäaikaistyöttömyys. Väestön tulotaso on matalampi kuin valtakunnallisesti ja toimeentulotuen saajien osuus on suurempi kuin koko maassa keskimäärin. Pohjois-Karjalan väestöstä yli neljännes on 65 vuotta täyttäneitä. Muuta maata korkeampi väestöllinen huoltosuhde lisää sekä sote- että muiden hyvinvointipalvelujen tarvetta. Työttömien ja pitkäaikaistyöttömien osuus maakunnan työvoimasta on pitkään ollut maan korkeimpia” (Pohjois-Karjalan alueellinen hyvinvointikertomus, 2022)

Ja jotta totuus ei unohtuisi: tulevaisuuden realiteetteja

Taulukko 1. Väestöennuste ja väestöllinen huoltosuhde.

Seuraavassa taulukossa on esitetty ikäjakauman ennuste Pohjois-Karjalassa vuosille 2020, 2030 ja 2040.

	2020	2030	2040	Muutos <u>2020-2040</u>
Lapset (0–12-vuotiaat)	19 021	15 140	14 364	<u>-24%</u>
Nuoret (13–23-vuotiaat)	19 241	17 972	14 060	<u>-27%</u>
Työikäiset (24–64-vuotiaat)	80 682	73 008	72 670	<u>-10%</u>
Eläkkeelle siirtyneet (65–74-vuotiaat)	25 517	22 948	16 842	<u>-34%</u>
Eläkkeellä olevat ja ikäihmiset (75-)	19 076	27 363	30 622	<u>+61%</u>
Yhteensä	163 537	156 431	148 558	<u>-9%</u>

Taulukko 2. Ikäjakauman ennuste pohjois-karjala.fi

Kuntakohtaiset tiedot, Pohjois-Karjala [Väestöllinen huoltosuhde 2016, 2018 ja 2020](#)

Hyvinvoinnin ja terveyden haasteet

- Alueellinen laaja hyvinvointikertomus
- Ylipaino ja lihavuus (painoindeksillä mitattuna) kaikissa ikäluokissa
- Mielensterveys- ja päihdeongelmat -> koronan vaikutukset
- Osattomuuden ja yksinäisyyden kokemukset -> koronan vaikutukset, ikärakenne

Indikaattori: Keskivaikean tai vaikean muistisairauden esiintyvyyssennustetta Pohjois-Karjalassa 2020-40

	vuosi 2020 (lkm)	vuosi 2030 (lkm)	vuosi 2040 (lkm)
65-74 (4%)	1000	900	650
75-84 (10%)	1300	2000	1900
85+ (35%)	1900	2500	4000

Hyvinvointialueen päätöksenteossa on kyettävä

- Vastaamaan mm. kahdessa edellisessä diassa esitettyjen näkökulmien haasteisiin tai realiteetteihin
 - Miten kyetään ketterästi tunnistamaan eri ilmiöitä, niiden vaikutuksia sekä syy-seurausyhteyksiä ja erityisesti tekemään päätöksiä riittävällä tiedolla ja paneutumisella?
 - Miten suunnittelu, arviointi ja päätöksenteko tukevat tuloksellista ja alueen tarpeen mukaista talousarvio- ja toimintasuunnittelua , huomioon ottaen rahoitusmallin mahdollisuudet ja toisaalta siihen liittyvät riskit ?
 - Mistä päätöksentekorakenne lähtee : organisaatiosta, professioista, asiakassegmenteistä väestön tarpeista ja tavoitteista vai jostain muusta?

MITEN TURVATAAN HYVINVOIVAN POHJOIS-KARJALAN KOKONAISETU?

Hyvinvoinnin ja terveyden edistämisen lautakunnan roolit ja niiden merkitys

- Kansanterveys ja –hyvinvointi työn suunnannäyttäjänä alueella: lautakunta ohjaa toteuttamisen periaatteita ja prioriteetteja (esim. hyvinvointikertomustyö ja painopisteiden valinta, kansallisten ohjelmien toimeenpano ja soveltaminen)
- Strategisen yhteistyön rakentaja : Kuntien ja järjestöjen kanssa tehtävän yhteistyön pelisäännöt ja periaatteet (kuten järjestöavustukset, yhteistyön rakenne sekä vuotuisten neuvottelujen järjestäminen)
- Hyte-rahoituksen turvaaja: (järjestöt, kunnat ja Siun sote) päätöksillä, painopisteillä ja tavoitteilla ohjaamalla
- Kokonaisuuksien tarkastelija ja prioriteettien linjaaja tiedolla johtamalla

Lautakunnan kokoonpano

- Aluevaltuusto valitsee toimikaudekseen hyvinvoinnin ja terveyden edistämisen lautakunnan, jossa on yksitoista (11) jäsentä ja yhtä monta henkilökohtaista varajäsentä.
- Aluevaltuusto nimeää jäsenistä lautakunnan puheenjohtajan ja varapuheenjohtajan, joiden tulee olla valtuutettuja. Lisäksi kokouksissa on läsnäolo- ja puheoikeus aluehallituksen nimeämällä aluehallituksen jäsenellä sekä vaikuttamistoimielinten nimeämällä edustajilla.
- Hyvinvoinnin ja terveyden edistämisen lautakunta toimii lain sosiaali- ja terveydenhuollon järjestämisestä (612/2021) § 7 mukaisena hyvinvoinnin ja terveyden edistämisestä vastaavana tahona. Lautakunta vastaa myös kunta- ja järjestöyhteistyön strategisesta järjestämisestä.

Hytelautakunnalle päätöksentekoon liittyvät tehtävät

- 1. Päättää määrärahojensa puitteissa järjestöjen ja yhdistysten toimintaavustuksista hyvinvoinnin-, terveyden edistämisen ja osallisuuden lisäämisen käyttötarkoituksiin sekä edistää hyvinvoinnin ja terveyden edistämistyötä tekevien järjestöjen toimintaedellytyksiä ja vaikuttamismahdollisuuksia.
- 2. Päättää kunta-hyte-yhteistyön rakenteesta, tavoitteista, painopisteistä, yhteistyöstä ja seurannasta.
- 3. Päättää hyvinvoinnin ja terveyden edistämisen painopisteistä, ja antaa niistä lausunnon hallitukselle talousarviovalmistelua varten hyvinvointivajeiden näkökulmasta.
- 8. Päättää perhekeskustoiminnan toimintasuunnitelmasta hyvinvointialueen osalta ja seuraa sen toteutumista. Vastaa perhekeskustoiminnan strategisesta ohjauksesta hyvinvointialueen osalta.

Hytelautakunnalle esitetyt tehtävät – kansanterveystyön strategiseen johtamiseen

liittyvät tehtävät

- 4. Vastaa alueellisen opiskeluhuoltosuunnitelman valmistelusta hallitukselle (valtuustossa hyväksyttävä) sekä seuraa sen toteutumista
- 5. Vastaa alueellisen lasten ja nuorten hyvinvointisuunnitelman (lastensuojelulain 12 §) valmistelusta hallitukselle sekä seuraa sen toteutumista
- 6. Vastaa ikääntyneen väestön tukemiseksi tehtävän suunnitelman valmistelusta hallitukselle (valtuustossa hyväksyttävä) sekä seuraa sen toteutumista
- 7. Vastaa neuvolatoiminnan, koulu- ja opiskeluterveydenhuollon sekä lasten ja nuorten ehkäisevän suunterveyden huollon toimintaohjelman valmistelusta hallitukselle ja seuraa sen toteutumista.
- 11. Käsittelee ja tarvittaessa hyväksyy hyvinvoinnin ja terveyden edistämisen kansalliset ohjelmat ja suositukset, ja antaa niistä lausunnon hallitukselle talousarviovalmistelua varten.
- 13. Toimii laissa ehkäisevästä päihdetyöstä säädettyinä ehkäisevän päihdetyön toimielimenä.

Hytelautakunnalle suunnitellut tehtävät – hyvinvoinnin strategiseen suunnitteluun ja arviointiin liittyvät tehtävät

- 9. Vastaa alueellisen hyvinvointikertomuksen ja –suunnitelman valmistelusta hallitukselle (valtuustossa hyväksyttävä) ja arvioi sen toteutumista
- 10.seuraa ja arvioi hoito- ja palveluketjujen toteutumista peilaten hyvinvointialueen strategiaan, alueelliseen hyvinvointikertomukseen ja THL:n arviointiraporttiin,
- 12. Vastaa hyvinvointialueen päätösten väestöryhmittäisestä arvioinnista ihmisten hyvinvointiin ja terveyteen koskevien vaikutusten osalta järjestämislain mukaisesti.

Hytelautakunnalle suunnitellut tehtävät - neuvottelutehtävä

- 14. Vastaa hyvinvointialueelle järjestämislaita osoitettujen vuosittaisten kuntien ja muiden hyvinvointia ja terveyttä edistävien toimijoiden välisten neuvottelujen järjestämisestä.

Lautakunnan työskentelyn mahdollisuuksia esitellyillä tehtävillä

- Työskentelyn painopiste on asioihin vaikuttamisessa varhaisessa vaiheessa päätöksentekoa
- Työskentely on kokonaisvaltaista: se kattaa isoja asiakokonaisuuksia sekä ihmisen koko elämänkaaren ja koskettaa sekä terveydenhuolto että sosiaalipalveluja mutta on myös yhteydessä mm. kunnan palveluihin
- Työskentely on tavoitteellista, työkaluna on mm. alueellinen hyvinvointikertomus
- Työskentely on strategista mutta toisaalta kiinnittyy tärkeisiin, monelle arkisiin asioihin

Lautakunnan tulevasta työskentelystä

- Järjestöavustusten kriteereistä ym. päättäminen 13.10.2022
- Marraskuun kokouksessa ohjelmatyön suunnittelu
- Joulukuun kokouksessa yhteistyörakenteesta päättäminen
- Helmikuun kokouksessa päätökset itse avustuksista

Pohjois-Karjalan tilanne

- huomioita hyvinvointialueen
järjestöyhteistyöhön liittyen

Toiminnanjohtaja Elina Pajula
Järjestöfoorumi 5.10.2022



Ninka Rettu-Kuurila

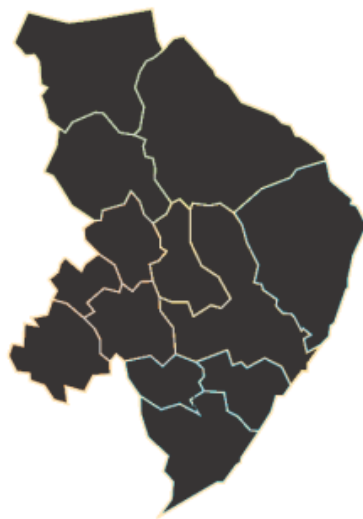
Pohjois-Karjalan järjestökenttä 2022

Rekisteröidyt yhdistykset kunnittain

Heinävesi	139
Ilomantsi	182
Joensuu	1 585
Juuka	157
Kitee	296
Kontiolahti	195
Lieksa	328
Liperi	199
Nurmes	272
Outokumpu	165
Polvijärvi	111
Rääkkylä	91
Tohmajärvi	118
Yhteensä	3 838

Sote-
yhdistysten
määrä
351

Sote-säätiötä Pohjois-Karjalassa
12



Järjestömuotoiset **terveyspalvelujen**
tuottajat Pohjois-Karjalassa 2020

10 järjestöä
10 toimintayksikköä

Järjestömuotoiset **sosiaali- ja**
varhaiskasvatuspalvelujen tuottajat
Pohjois-Karjalassa vuonna 2020

30 järjestöä
50 toimintayksikköä

Järjestöjen sote-muutostuki



Hyvinvointialueella tarve:

- Järjestöjen keskinäiselle yhteistyölle:
 - Jane
 - Paikalliset Janet ja kuntien järjestöyhteistyöryhmät
 - Järjestöjen kumppanuuspöytä
 - Verkostot ja teemaryhmät
- Järjestöjen ja hyvinvointialueen yhteistyölle:
 - Järjestöjen osallisuus kirjattuna hallintosääntöön
- Järjestö-hyvinvointialue-kunta - yhteistyölle

Kriittisiä kysymyksiä

- Miten järjestöt ovat neuvottelukumppaneita vuosittaisissa neuvotteluissa ja hyte-yhteistyörakenteissa
 - Missä ja miten tästä sovitaan
- Onko kuuntelemisen rajapinta kunnossa? (Johanna Suurpää, kansalaisjärjestöakatemia, 3.10.2022)
 - onko kuuleminen oikein ajoitettu
 - miten kuullaan
 - ketä kuullaan
 - milloin kuullaan
- Saadaanko kaikki mukaan on demokratian ja turvallisuuden kannalta keskeinen kysymys!

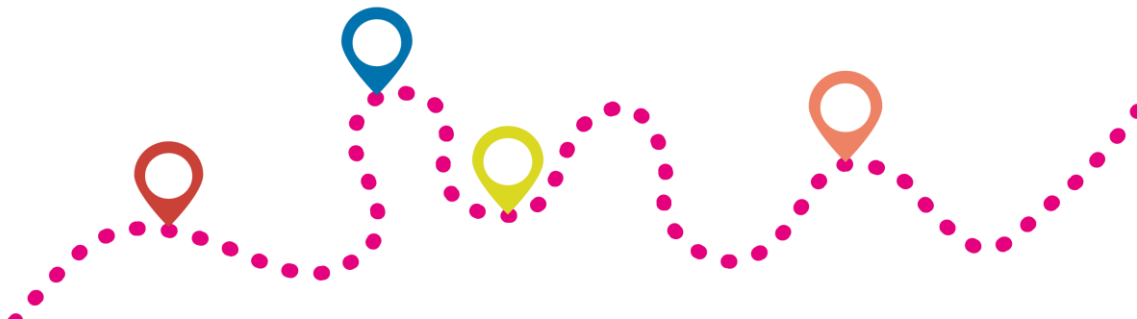
Kiitos!



Ninke Reittu-Kuurila
Pohjois-Karjalan
Sosiaaliturvayhdistys ry

Järjestöavustusten ja – rakenteiden valtakunnallinen tilanne

Laura Meriluoto
laura.meriluoto@pssotu.fi
puh. 0503300286



Järjestöjen sote-muutostuen tekijät

Järjestöasiantuntijat alueilla

Johanna Saarivaara

Kainuu
Keski-Pohjanmaa
Lappi
Pohjois-Pohjanmaa
p. 040 580 3765
johanna.saarivaara@lapinsote.fi



Laura Meriluoto

Etelä-Savo
Pohjois-Savo
Keski-Suomi
Pohjois-Karjala
p. 050 330 0286
laura.meriluoto@pssotu.fi



Niina Salo-Lehtinen

Etelä-Pohjanmaa
Kanta-Häme
Pirkanmaa
p. 045 277 4607
niina.salo-lehtinen@artteli.fi



Helena Haaja

Etelä-Karjala
Kymenlaakso
Päijät-Häme
p. 050 567 3610
helena.haaja@kykasote.fi



Kirsi Ala-Jaakkola

Pohjanmaa
Satakunta
Varsinais-Suomi
p. 044 989 5937
kirsi.ala-jaakkola@yhteisokeskus.fi



Henkilö vaihtumassa & Ilari Karhumalja

Uusimaa



p. 050 552 2778
ilari.karhumalja@hyte.fi

Kansallinen koordinointi

Anita Hahl-Weckström

Hankepäällikkö



p. 044 770 0491
anita.hahl-weckstrom@soste.fi

Sirkku Aalto

Viestinnän erityisasiantuntija



p. 040 121 6546
sirkku.aalto@soste.fi

Janne Haikari

Tutkija



p. 050 376 4573
janne.haikari@soste.fi



Lisätietoja muutostuesta osoitteessa
soste.fi/jarjestojen-sote-muutostuki/

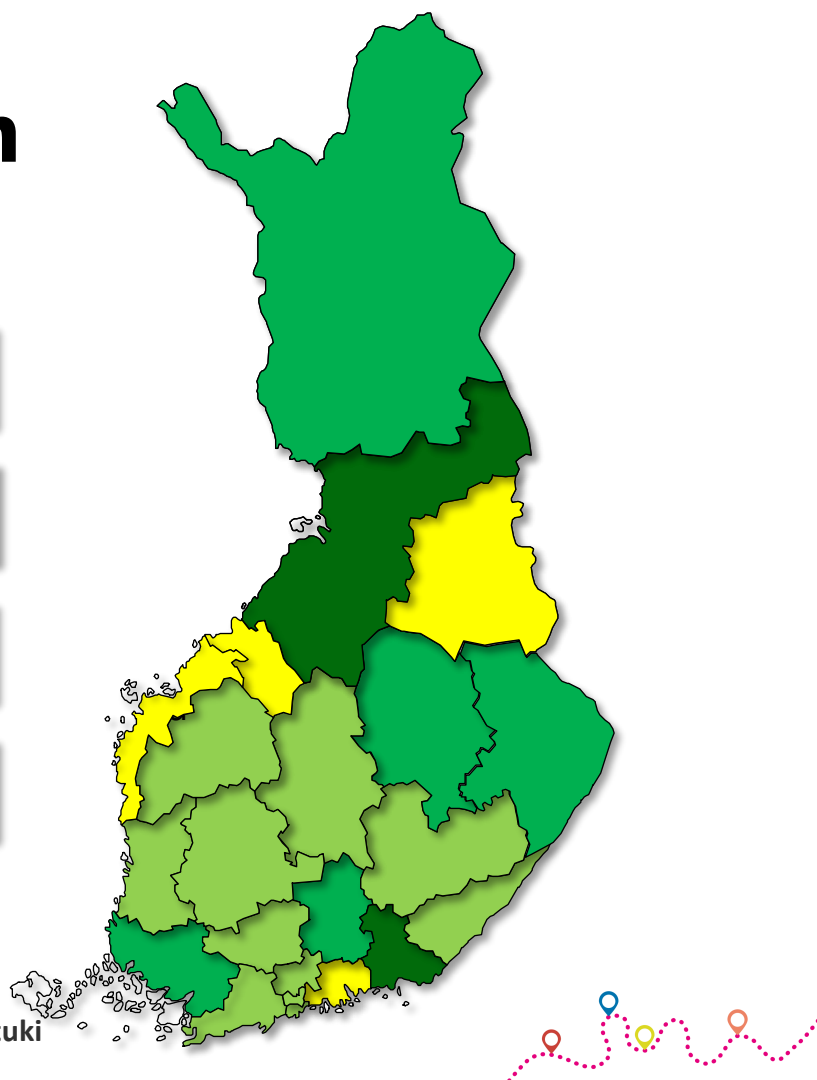
Järjestöjen **avustusmallien** valmistelun tilanne 10/2022

Valmistelu on käynnissä

Edistytty (tiedonkeruuta, luonnoksia)

Hyväksytty periaatteita, viimeistellään kriteereitä

Avustusmalli hyväksytty



Alueelliset järjestöasioiden yhteistyöelimet (10/2022)

1. Itä-Uusimaa

Kumppanuuspöytä valmistelussa

2. Keski-Uusimaa

Järjestöneuvottelukunta valmistelussa

3. Länsi-Uusimaa

Järjestöneuvottelukunta valmistelussa

4. Vantaa ja Kerava

Järjestöneuvosto valmistelussa

5. Varsinais-Suomi

Maakunnan yhteistyöryhmän järjestöjaosto 2019

Sote-järjestöjen neuvottelukunta 2020

6. Satakunta

Järjestöjen neuvottelukunta 2019

Satakunnan järjestöyhteistyöryhmä JYTRY

7. Kanta-Häme

Järjestöneuvottelukunta 2019

8. Pirkanmaa

Järjestöneuvottelukunta valmistelussa

Tampereen järjestöedustamo (ei maakunnallinen).

9. Päijät-Häme

Järjestöneuvottelukunta 2022

Yhdistysfoorumi

10. Kymenlaakso

Kymenlaakson järjestöjen neuvottelukunta 2022

11. Etelä-Karjala

Etelä-Karjalan kumppanuuspöytä 2021

12. Etelä-Savo

Järjestöneuvottelukunta YhES 2019

13. Pohjois-Savo

Järjestöneuvosto 2019

14. Pohjois-Karjala

Järjestöasiain neuvottelukunta JANE 2008

15. Keski-Suomi

Järjestöareena 2008

Järjestöjen ja maakunnan kumppanuuspöytä 2019

16. Etelä-Pohjanmaa

Järjestöneuvosto 2021

Etelä-Pohjanmaan maakunnallinen monialainen järjestöyhteistyöryhmä EMMY

17. Pohjanmaa

Järjestöneuvottelukunta 2019

18. Keski-Pohjanmaa

Järjestöjen työryhmä

Järjestöjen pyöreä pöytä
(Järjestöneuvottelukunta 2018-2019)

19. Pohjois-Pohjanmaa

Järjestöneuvottelukunta 2014

20. Kainuu

Järjestöasiain neuvottelukunta 2020

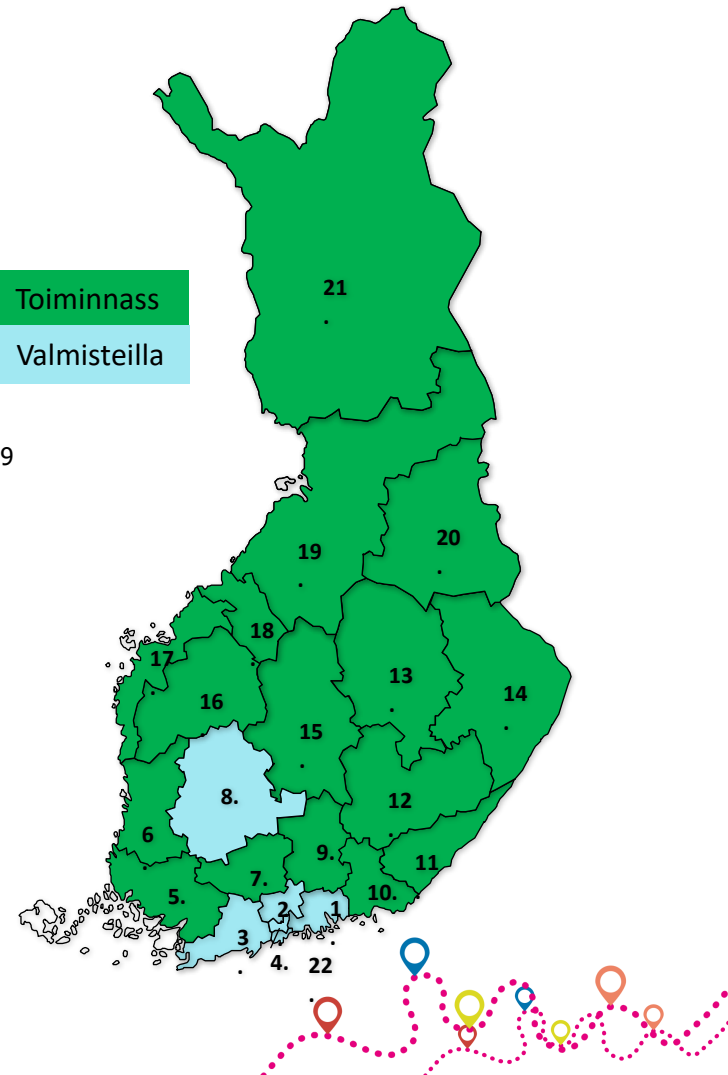
21. Lappi

Maakunnallinen järjestöneuvottelukunta 2012

22. Helsinki

Järjestöneuvottelufoorumi valmistelussa

Toiminnass
Valmisteilla



Etelä-Savon hyvinvointialue 8/2022

Hallintorakenteet hallintosäännössä

Hyvinvoinnin ja terveyden edistämisen lautakunnan tehtävänä mm. edistää asukkaiden ja eri sidosryhmien kanssa käytävällä vuoropuhelulla asioiden tuloksellista valmistelua ja hyvinvointialuestrategian toteuttamista ja päättää myönnettävien yleisten avustusten periaatteista ja menettelytavoista sekä jakamisesta määrärahojen puitteissa. Lakisääteisten vaikuttamistoimielinten rinnalla yhteistyöfoorumeita, joista yksi **sosiaali- ja terveydenhuollon palvelutuottajien ja järjestöyhteistyön foorumi**.

Hyvinvointialuestrategia

Valmistelu käynnissä. Tavoitteena pitää viimeiset työpajat syys-lokakuussa.

Järjestöavustukset

Avustusmallia valmistellaan, luonnos avustamisen periaatteista laadittuna. Avustukset kytkeytyvät tulevaan hyvinvointialueen järjestöyhteistyösuunnitelmaan.



Pohjois-Savon hyvinvointialue 8/2022

Hallintorakenteet hallintosäännössä

Aluehallituksen alainen **asiakaskokemusjaosto** päättää järjestöavustuksista, **eri lautakuntien** tukemana. Vaalikausittain muodostettava **järjestöneuvosto** on aluehallituksen ja järjestöjen yhteistyö- ja neuvottelutoimielin. Hyvinvoinnin ja terveyden edistämisen kokonaisrakenne määritelty aluehallituksessa (eri hallinto-elinten tehtävät hytessä). Aluehallitus asettaa vuosittain **HYTE-neuvottelukunnan** johtamaan hyte-työtä, järjestöillä edustus neuvottelukunnassa.

Hyvinvointialuestrategia

Strategiatyö "on käynnissä" (22.6.)

Järjestöavustukset

Malliluonnos laadittuna, sen pohjalta aluehallituksen **periaatepäätös avustamisesta 13.6.2022**: hyvinvointialue tekee avustusperusteista ja toiminnallista yhteistyötä järjestöjen kanssa ja yhteistyö perustuu **kumppanuusmalliin**. Avustusten ja kumppanuusmallin kriteereiden jatkovalmistelu asiakaskokemusjaoston vastuulla.



Keski-Suomen hyvinvointialue 8/2022

Hallintorakenteet hallintosäännössä

Toimielinorganisaatiota määritelty hallintosäännössä toistaiseksi vain vähän (8/2022). Järjestöyhteistyöhön tai avustamiseen liittyvistä tehtävistä ei kirjauksia.

Hyvinvointialuestrategia

Hyvinvointialuestrategiaa valmisteltu alkuvuonna Aluevaltuusto hyväksynyt hyvinvointialuestrategian 1. vaiheen 14.6.2022. Strategian valmistelu jatkuu 2. vaiheessa tarkennusten ja palvelustrategian laatimisella hyvinvointialuestrategian osaksi.

Järjestöavustukset

Malliluonnos esitelty aluehallitukselle 21.6., merkitty tiedoksi. Mallin valmistelu jatkuu. Avustamismallin lisäksi tullaan laatimaan laajempi järjestöyhteistyön asiakirja, joka kokoaa yhteen yhteistyökäytäntöjä. Aluehallitus jo myöntänyt (30.8.2022) STEA-rahoitteisille järjestöille vuoden 2023 avustukset, yhteensä n. 660 000 euroa.



Järjestöavustuksista päätettyä 9/2022

- Ensimmäiset alueet ovat tehneet päätöksiä järjestöavustusten jakamisesta
 - Kymenlaakso, Pohjois-Karjala, Pohjois-Savo, Lappi, Varsinais-Suomi, Päijät-Häme, Pohjois-Pohjanmaa
 - Kymenlaakson ja Pohjois-Pohjanmaan mallit valmiita, muissa vielä hiotaan kriteereitä ja käytänteitä
- Yhdistäviä tekijöitä
 - Avustettava toiminta on sote-palveluihin, hyteen ja turvallisuuteen **"liittyvää", "tukevaa", "edistävää" ja "täydentävää" toimintaa, joka palvelee hva:n strategisia tavoitteita**
 - Yleishyödyllisyys, rajanveto ostopalveluihin
 - Toiminnan alueelliset rajaukset ainakin yleisperiaatteissa löyhiä
- Eroja
 - Joissakin tarjolla vain kumppanuusavustus, toisissa useampia avustuslajeja (kumppanuus, toiminta-avustus)
 - Varsinais-Suomessa ja Pohjois-Karjalassa määritelty avustusten piiriin kuuluvaa toimintaa luettelemalla toimintamuotoja
 - Päijät-Hämeessä avustukset kytketty osaksi laajempaa järjestöyhteistyön mallia
- Huom! Kaikilla alueilla lähtökohta, että myös kunnat jakavat järjestöavustuksia



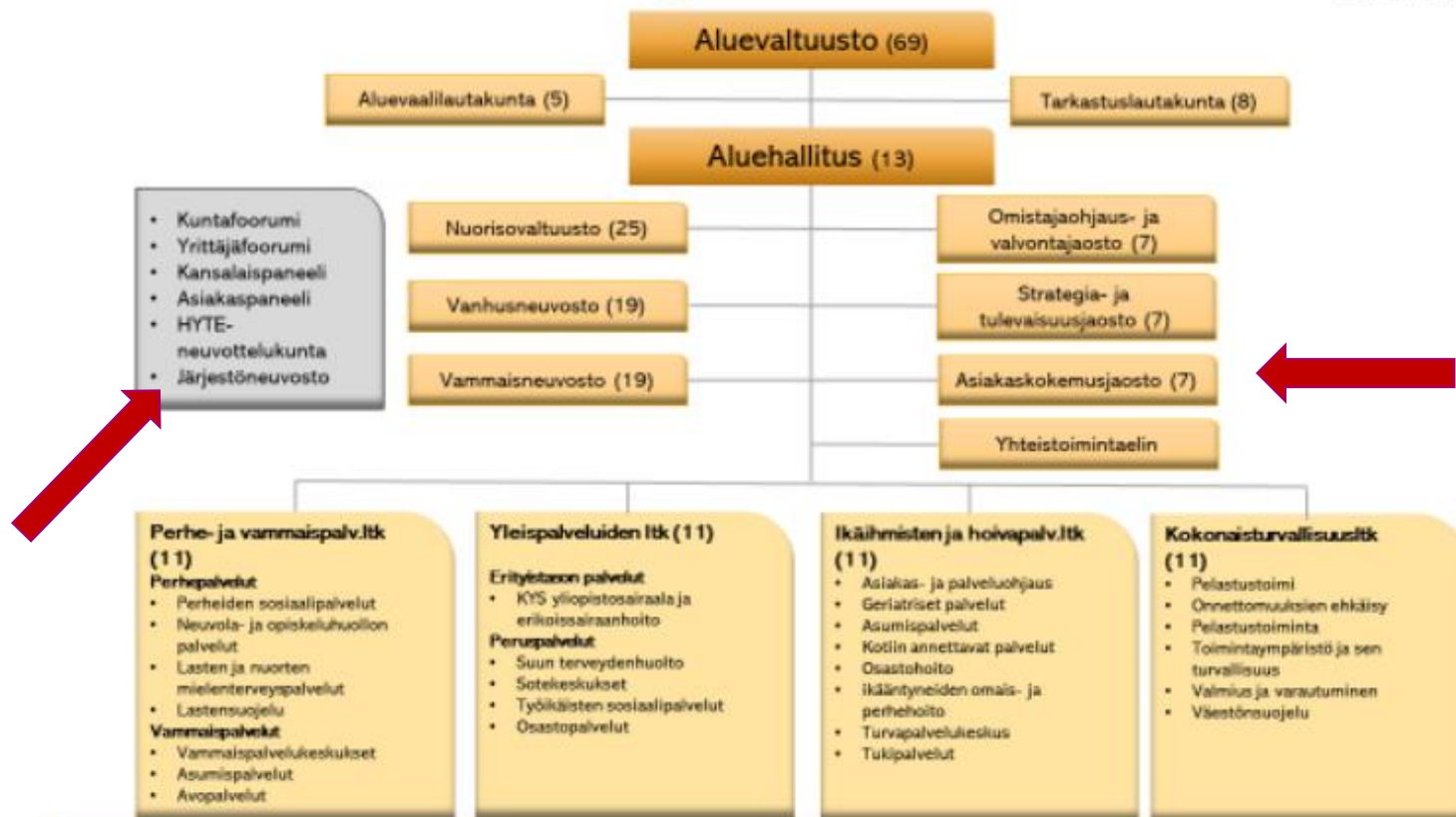
Pohjois-Pohjanmaan hyvinvointialueen avustukset

- Yhdyspintalautakunta hyväksynyt **järjestöavustusten periaatteet** 23.9.2022
 - Pohjois-Pohjanmaan hyvinvointialue tukee järjestöavustuksilla yleishyödyllistä toimintaa, joka edistää pohjoispohjalaisten ihmisten hyvinvointia, terveyttä ja/tai turvallisuutta
- Kolme avustuslajia: toiminta-avustukset, kumppanuusavustukset ja kerta-avustukset
 - Kumppanuusavustuksista erilliset neuvottelut hva:n ja järjestön kesken
 - Kerta-avustuksilla vastataan äkillisiin ja ajankohtaisiin muutoksiin toimintaympäristössä
- Avustettavassa toiminnassa tulee olla määriteltynä kohderyhmä, jonka kaikille edustajille toiminta on avointa
 - Hyvinvointialue kannustaa avustuksia hakevia ulottamaan toiminnan laajemmalle kuin vain yhden kunnan alueelle (mutta tähän ei velvoiteta)
- Avustusten hakuprosessi avautumassa 1.11.2022, päätökset avustuksista 1/2023.
 - Jakoperusteeksi tulossa pisteytysmalli, jossa lähtökohtana arvioida miten hyvin avustettava toiminta toteuttaa hyvinvointialuestrategian painopisteitä



Toimielinorganisaatio

Aluevaltuusto
2.3.2022



Keski-Suomen järjestörakenteet

Vuodesta
a
2019

Järjestöjen ja maakunnan kumppanuuspöytä

Järjestöjen toimialojen henkilöedustajat (14)

Järjestöjen kumppanuuspöytä suhteessa
maakuntaan

Järjestöareenan tavoitteiden mukainen



KESKI-SUOMEN LIITTO **ksshp**



Maakunnallisten
verkostojärjestöjen
neuvottelukunta

Hyvinvointialue

Valmisteluvaiheen jaostot ja työryhmät

Sote- ja pela-järjestöjen ja seurakuntien asiantuntijaryhmä

Lakisääteiset elimet ja neuvottelukunnat

Järjestö- ja osallisuusfoorumit

Maakunnallinen
hyvinvointityöryhmä

Vuodesta
2008

Keski-Suomen Järjestöareena

Monialainen keskisuomalaisten järjestöjen
yhteenliittymä (45 järjestöä)

Järjestöjen ja Keski-Suomen liiton areenatapaaminen
2 x vuosi

Valitsee kumppanuuspöydän
järjestöedustajat



KESKI-SUOMEN LIITTO



Keski-Suomen
Järjestöareena

Toimialakohtaiset järjestöjen verkostot

Kytöks toimialojen edustajien kautta

Lisätietoa järjestöistä

- [Tietoa Suomen sosiaali- ja terveysjärjestöistä SOSTE Suomen sosiaali ja terveys ry:n verkkosivuilla](#)
- [Tietoa Järjestöjen sote-muutostuesta SOSTEn verkkosivuilla](#)
- [Järjestöjen sote-muutostuen kokonaisuus Innokylässä](#)
- [Sote-uudistuksen toimeenpanossa mukana olevat järjestöt hyvinvointialueittain Maakuntien verkostojärjestöjen neuvottelukunnan verkkosivuilla](#)





Kiitos!

Laura Meriluoto
Järjestöasiantuntija
Pohjois-Savon Sosiaaliturvayhdistys ry
laura.meriluoto@pssotu.fi

Järjestöavustukset Pohjois-Karjalan hyvinvointialueella

Hyvinvointialueen järjestöfoorumi 5.10.2022

Minna Patama

Hyvinvointialueen järjestöyhteistyö

- Laki sosiaali- ja terveydenhuollon järjestämisestä (612/2021) 7 §
 - velvoittaa hyvinvoinnin ja terveyden edistämässä hyvinvointialueen tekemään yhteistyötä kuntien kanssa sekä myös alueella toimivien muiden hyvinvoinnin ja terveyden edistämistyötä tekevien julkisten toimijoiden, yksityisten yritysten ja yleishyödyllisten yhteisöjen kanssa
 - hyvinvointialueen on lain mukaan edistettävä hyvinvoinnin ja terveyden edistämistyötä tekevien järjestöjen toimintaedellytyksiä ja vaikutusmahdollisuuksia hyvinvoinnin ja terveyden edistämässä

Hyvinvointialueen järjestöyhteistyö

- Pohjois-Karjalan hyvinvointialue - Siun soten järjestöyhteistyön *päämääränä on parantaa ihmisten hyvinvointia ja terveyttä*
- Hyvinvointialueen järjestöavustuksilla ja järjestöjen kanssa tehtävillä kumppanuus- ja yhteistyösopimuksilla *tuetaan järjestöjen toteuttamaa asukkaiden hyvinvointia, terveyttä, osallisuutta sekä turvallisuutta edistävää toimintaa*

Pohjois-Karjalan hyvinvointialueen järjestöavustukset

- Pohjois-Karjalan hyvinvointialue - Siun sote myöntää avustuksia Pohjois-Karjalaan rekisteröidyille yleishyödyllisille järjestöille sekä maakuntarajat ylittävälle järjestölle, jonka avustettava toiminta kohdistuu kokonaisuudessaan pohjoiskarjalaisiin
- Hyvinvointialueen järjestöavustukset jaetaan kolmeen avustusmuotoon
 - Toiminta-avustukset
 - Haku aika kerran vuodessa
 - Kumppanuudet
 - Hyvinvointialue voi harkinnan mukaan tukea toimintaa, johon järjestö hakee ulkopuolista rahoitusta
 - Yhteistyösopimukset
 - Toimivat mm. lausuntona järjestöille rahoituksen hakemisessa

Hyvinvointialueen järjestöavustusten yleiset periaatteet

- Avustettavan tai muulla yhteistyösopimuksella tuettavan toiminnan tulee kiinnittyä hyvinvointialueen tehtävään, Pohjois-Karjalan hyvinvointialueen strategiaan painopisteisiin ja näistä ohjattuihin toimenpanosuunnitelmiin
- Avustusten myöntämistä ohjaavat vuosittain vahvistettava Pohjois-Karjalan hyvinvointialueen talousarvio sekä hyvinvoinnin ja terveyden edistämisen painopisteet
 - Siun soten laajan hyvinvointikertomuksen keskeiset ilmiöt
- Jatkossa avustusten myöntämistä ohjaavat myös hyvinvoinnin ja terveyden edistämisen HYTE-kertoimet

Avustuksessa tulee täyttyä seuraavat kriteerit

Avustettavan toiminnan tulee sisällöltään kiinnittyä hyvinvointialueen tehtäviin eli sosiaali- ja terveydenhuollon sekä pelastustoiminnan järjestämiseen

- Eri ikäisten arjen ja toimintakyvyn tukeminen
- Kulttuurihyvinvointityö
- Mielenterveys-, päihde- ja kriisityö
- Turvallisuus ja varautuminen
- Sairausryhmiin, sairauksien ehkäisyyn ja vammaisuuteen kiinnittyvä toiminta
- Sotaveteraanien ja –invalidien toimintakyvyn tukeminen

Hyvinvoinnin ja terveyden edistämisen painopisteet

- Ehkäisevä päihdetyö
- Mielenterveyden edistäminen
- Osallisuuden edistäminen
- Yksinäisyyden ehkäisy
- Ylipainon ja lihavuuden ennaltaehkäisy

Kriteerien avaukset

- **Eri ikäisten arjen ja toimintakyvyn tukeminen**
 - Avustettavan toiminnan sisältö voi esimerkiksi olla
 - Kohdennettu vertaistuki- ja ryhmätoiminta, haasteellisessa elämäntilanteessa olevien leiri- ja päivätoiminta, etsivä ja löytävä työ, vapaaehtoisten tarjoama avustaja- ja tukihenkilötoiminta
- **Kulttuurihyvinvointityö**
 - Avustettavan toiminnan sisältö voi esimerkiksi olla
 - Haavoittuvassa asemassa olevien kohderyhmien osallistava toiminta kulttuurin keinoin, musiikki- tai teatteriesitykset palveluasumisen asiakkaille

- **Mielenterveys-, päihde- ja kriisityö**
 - Avustettavan toiminnan sisältö voi esimerkiksi olla
 - Vertais- ja ryhmätoiminta, leiri- ja päivätoiminta, kriisiauttaminen
- **Turvallisuus ja varautuminen**
 - Avustettavan toiminnan sisältö voi esimerkiksi olla
 - Ensiapukoulutukset, ensiapuryhmätoiminta
 - HUOM! Pelastusalan avustukset sopimuspalokunnille tai muulle pelastusalaalla toimivalle järjestölle myöntää Pohjois-Karjalan hyvinvointialue – Pohjois-Karjalan pelastuslaitos (Pelastuslaki 379/2011 § 25)

- **Sairausryhmiin, sairauksien ehkäisyyn ja vammaisuuteen kiinnittyvä toiminta**
 - Avustettavan toiminnan sisältö voi esimerkiksi olla
 - Vapaaehtoinen avustaja ja tukihenkilötoiminta, vertais- ja ryhmätoiminta, osallistava ja saavutettava ryhmätoiminta, neuvonta ja ohjaustyö, omaishoito
- **Sotaveteraanien ja –invalidien toimintakyvyn tukeminen**
 - Avustettavan toiminnan sisältö voi esimerkiksi olla
 - Kotona asumisen tukeminen, vapaaehtoinen avustajatoiminta
 - HUOM! Avustuksella ei voida kiertää hankintalakia.
Esimerkiksi sotaveteraaneille ja –invalidille ostettavat jalkahoidot tai hieronnat eivät kuulu hyvinvointialueen avustettavaan toimintaan

Muut ehdot

- Hakijan tulee noudattaa toiminnassaan hyviä tapoja sekä yleisesti hyväksytyjä eettisiä periaatteita. Avustuksen hakija vastaa itse toimintansa laadusta ja laillisuudesta. Avustusta hakevan järjestön hallinnon ja talouden on oltava voimassa olevien lakien mukaan järjestetty ja vakaalla pohjalla.
- Avustuksen hakijan tulee eriyttää yleishyödyllinen toiminta kirjanpidossa mahdollisesta palvelutuotannosta tai muusta taloudellisesta toiminnasta. Avustettavan toiminnan rahoitussuunnitelma tulee olla toteuttamiskelpoinen. Hyvinvointialue voi myöntää avustusta vain siihen toimintaan, johon sitä on haettu. Avustettavalla toiminnalla ei voi kiertää hankintalakia.
- Hyvinvointialue tarvittaessa arvioi yhdistyksen avustuskelpoisuutta ja pyytää tätä varten tarvittavat asiakirjat.
 - Toimintakertomus, tilinpäätös sekä tilintarkastuskertomus avustushakemuksen käsittelyä, myöntämistä ja käytön valvontaa varten.
- Avustuskelpoiset hakijat voivat hakea avustuksia yhdessä ja toteuttaa toimintaa yhteisvastuullisesti.
- Avustuksen hakijan tulee ilmoittaa avustettavasta toiminnasta Lähellä.fi-palvelussa. Avustuksen saajan tulee käyttää hyvinvointialueen logoa avustettavia toimintojen markkinoinnissa.

- Avustusten myöntäminen perustuu aina harkinnanvaraisuuteen. Harkinnanvaraisuutta ohjaa lainsäädäntö, yleiset avustusperiaatteet sekä muut ehdot. Avustukset suunnataan hakijoille, jotka parhaiten kykenevät täyttämään avustusten myöntämisen kriteerit; kuinka avustettava toiminta kiinnittyy hyvinvointialueen tehtäviin sekä tukee hyvinvoinnin ja terveyden edistämisen painopisteitä.
- Avustuksia myönnettäessä noudatetaan lakia ja hyvän hallinnon periaatteita. Näiden lisäksi avustusten myöntämisessä kiinnitetään huomiota seuraaviin kohtiin:
 - Toiminnan vaikutukset; miten laaja kohderyhmä, erityisen haavoittuvassa asemassa oleva kohderyhmä tai toiminnan merkityksellisyys alueella
 - Kumppanuuksissa ja yhteistyösopimuksissa kiinnitetään erityisesti huomiota kehittämistoimintaan, hyväksi todettujen käytänteiden ja menetelmien hyödyntämiseen tai avustettavan toiminnan toteuttamiseen tiiviissä yhteistyössä hyvinvointialueen kanssa

Avustusta ei myönnetä

- Hankintalain (laki julkisista hankinnoista ja käyttöoikeussopimuksista 1397/2016) alaiseen kilpailutettavaan palvelutoimintaan, vaikka sillä olisi liittymäpintaa terveyden ja hyvinvoinnin edistämiseen
- Henkilöstö- tai matkakuluihin, jotka eivät liity avustettavaan toimintaan
- Hyvinvointialueen järjestämistä vastaavalla olevaan toimintaan
- Investointeihin, hankintoihin tai yhdistyksen omistamien tilojen kunnostamiseen
- Järjestön perustoiminnan organisointiin kuuluvat toiminnot, kuten hallinnon tai aluetason kokoustoiminnan kulut, viestintä sekä merkkipäivän juhlallisuudet
- Toimitilojen pysyviin vuokriin, ellei toimitila ole kriittinen vapaaehtoistoiminnan kannalta
- Toimintaan, jota Pohjois-Karjalan hyvinvointialue ostaa järjestöltä

Avustamista koskevassa päätöksessä tai sopimuksessa ei velvoiteta avustuksen hakijaa suorittamaan vastapalveluita.

LUONNOS	Toiminta-avustus	Kumppanuus	Yhteistyösopimus
Kuka voi hakea	<p>Pohjois-Karjalaan rekisteröitynyt järjestö.</p> <p>Maakuntarajat ylittävä järjestö, jonka avustettavatoiminta kohdistuu kokonaisuudessaan pohjoiskarjalaisiin.</p>	<p>Pohjois-Karjalaan rekisteröitynyt järjestö.</p> <p>Maakuntarajat ylittävä järjestö, jonka avustettavatoiminta kohdistuu kokonaisuudessaan pohjoiskarjalaisiin.</p>	<p>Pohjois-Karjalaan rekisteröitynyt järjestö.</p> <p>Maakuntarajat ylittävä järjestö, jonka avustettavatoiminta kohdistuu kokonaisuudessaan pohjoiskarjalaisiin.</p>
Yleiset avustus-periaatteet	<p>Toiminta-avustuksen tulee kiinnittyä hyvinvointialueen tehtäviin.</p> <p>Toiminta-avustuksen tulee kiinnittyä hyvinvointialueen strategiaan painopisteisiin ja näistä ohjattuihin toimenpanosuunnitelmiin.</p> <p>Toiminta-avustuksen tulee kohdentua pohjoiskarjalaisiin ja toteutua Pohjois-Karjalassa.</p>	<p>Kumppanuuden tulee kiinnittyä hyvinvointialueen tehtäviin.</p> <p>Kumppanuuden tulee kiinnittyä hyvinvointialueen strategiaan painopisteisiin ja näistä ohjattuihin toimenpanosuunnitelmiin.</p> <p>Toiminnan tulee kohdentua pohjoiskarjalaisiin ja toteutua Pohjois-Karjalassa.</p>	<p>Yhteistyösopimuksen tulee kiinnittyä hyvinvointialueen tehtäviin.</p> <p>Yhteistyösopimuksen toiminnan tulee kiinnittyä hyvinvointialueen strategiaan painopisteisiin ja näistä ohjattuihin toimenpanosuunnitelmiin.</p> <p>Toiminnan tulee kohdentua pohjoiskarjalaisiin ja toteutua Pohjois-Karjalassa.</p>
Muut ehdot	<p>Toiminta-avustukset ovat aina harkinnanvaraisia.</p> <p>Toiminta-avustusten määräraha tarkentuu vuosittain.</p> <p>Samaan toimintaan voi hakea avustusta vain hyvinvointialueelta tai kunnalta.</p>	<p>Hyvinvointialue voi harkinnan mukaan tukea toimintaa, johon järjestö hakee hankeavustusta tai kohdennettua avustusta. Hyvinvointialueen avustus toimii täydentävänä julkisena rahoituksena. Avustus voi olla joko rahallista tai työpanosta.</p> <p>Hyvinvointialueen hakiessa ulkopuolista rahoitusta, järjestö voi toimia hankekumppanina. Tällöin järjestön omarahoitusosuudesta neuvotellaan tapauskohtaisesti.</p> <p>Kumppanuus tehdään aina harkinnanvaraisesti yhteisen sopimisen perusteella. Kumppanuuksien määräraha tarkentuu vuosittain.</p>	<p>Yhteistyösopimus toimii hyvinvointialueen lausuntona järjestölle rahoituksen hakemisessa. Hyvinvointialue voi yhteistyösopimuksella puoltaa toimintaa, johon hakija hakee rahoitusta.</p> <p>Yhteistyösopimus voi liittyä haettavan hankkeen alaiseen toimintaan tai yleiseen yhteistyöhön hyvinvointialueen kanssa, johon ei liity hyvinvointialueelta tulevaa rahoitusta.</p> <p>Yhteistyösopimus tehdään aina harkinnanvaraisesti yhteisen sopimisen perusteella.</p>
Hakuaika ja hakeminen	<p>Hakuaika vuosittain joului-tammikuussa.</p> <p>Haetaan sähköisesti Miun palvelut –järjestelmän kautta.</p> <p>Hakemuksen voi tehdä paperisena.</p>	<p>Haetaan sähköisesti Miun palvelut –järjestelmän kautta. Jatkuva haku rahoitusaikataulujen mukaisesti.</p> <p>Kumppanuutta haettaessa tulee huomioida prosessin neuvottelu ja käsittelyaikataulu.</p>	<p>Yhteistyösopimus, joka puoltaa hankkeen hakemista haetaan sähköisesti Miun palvelut –järjestelmän kautta. Tässä sopimuksessa on jatkuva haku, mahdollisten rahoitusaikataulujen mukaisesti.</p> <p>Yhteistyösopimusta haettaessa tulee huomioida yhteistyöprosessin neuvottelu ja käsittelyaikataulu.</p> <p>Strateginen yhteistyösopimus neuvotellaan ja sovitaan erikseen.</p>
Päätökset	<p>Avustuksista päättää hyvinvoinnin ja terveyden edistämisen ja palvelutalouden</p>	<p>Lautakunta tai toimialuejohtaja</p>	<p>Toimialuejohtaja</p>

Kumppanuus- ja yhteistyösopimuksen prosessi

1. Järjestön hankeidea Miun palveluiden kautta.



2. Järjestöyhteistyön asiantuntija, Hyte- ja/tai kumppanuuspäällikkö katsovat täyttyykö yleiset avustusperiaatteet.

Kehittämysyksikkö koordinoi yhteistyöprosessia.

3. Kehittämysyksikkö vastaa yhteistyöstä toimialueen kanssa. Kootaan tiimi, jonka kanssa kumppanuusprosessia lähdetään viemään eteenpäin.



4. Sopimusneuvottelu järjestön kanssa. Hankkeen idean esittely, Siun soten roolin tarkentaminen.



Neuvotteluita voi olla useampia.

5. Sopimus kumppanuudesta tai yhteistyöstä. Sopimuksessa määritelty Siun soten rooli ja yhteyshenkilö.

Sopimuksen allekirjoittaa **toimialuejohtaja**.



6. Järjestö lähettää hankehakemuksen.

Hankeprosessi käynnistyy.

7. Kumppanuuden tai yhteistyön seuranta, raportointi ja arviointi



Tulevat tapahtumat ja infot hyvinvointialueen järjestöavustuksista

- **13.10. Hyvinvoinnin ja terveyden edistämisen lautakunta**
 - esityslistalla mm. hyvinvointialueen järjestöavustusten hakuohjeet ja toiminta-avustusten haku aika
- **Hyvinvointialueen järjestökahvit teamsissa, ohjausta ja neuvontaa järjestöavustuksiin liittyen**
 - 1.11. klo 9
 - 16.11. klo 15
 - 7.12. klo 9
 - 19.12. klo 15
- **Järjestöjen toiminta-avustusten haku aika joulukuussa**
 - Tarkempi haku aika ilmoitetaan myöhemmin

Kiitos!

Minna Patama
Projektisuunnittelija
Tulevaisuuden sotekeskushanke
minna.patama@siunsote.fi
p. 013 330 4697


SOTE

Sote-uudistus

Pohjois-Karjalan sosiaali- ja
terveyspalvelujen kuntayhtymä
www.siunsote.fi