

# Pohjois-Karjalan hyvinvointialueen järjestöfoorumi

30.11.2022



*Siun*  
**SOTE**


**Sote-uudistus**

Pohjois-Karjalan sosiaali- ja  
terveyspalvelujen kuntayhtymä

[www.siunsote.fi](http://www.siunsote.fi)

# Ohjelma

- 15.30** Kahvitarjoilu
- 16.00** Tilaisuuden avaus, *Anniina Kontiokorpi, P-K:n järjestöasiainneuvottelukunta JANE*
- 16.10** Hyvinvointialueen, kuntien ja sidosryhmien yhteistyö, *Maarita Mannelin, Pohjois-Karjalan hyvinvointialue*
- 16.30** Alueelliset kumppanuusryhmät, *Anne Pyykkönen, Pohjois-Karjalan Sosiaaliturvayhdistys ry*
- 16.40** Digitaalinen palvelutarjotin, *Petra Liimatta, Hyvinvointia ja Kestäviä Sosiaali- ja terveydenhuollon palveluja Pohjois-Karjalassa 2022-2025 (HyKe)*
- 16.45** Hyvinvointialueen järjestöavustukset ja hakulomakkeet, *Minna Patama Siun sote tulevaisuuden sotekeskus-hanke*
- 17.15** Lähellä.fi, *Marleena Laakso, Pohjois-Karjalan sosiaaliturvayhdistys ry*
- 17.30** Kysymykset ja kommentit
- 17.45** Ohjausta ja neuvontaa hyvinvointialueen avustusten hakemiseen ja Lähellä.fi:n käyttöön



# Hyvinvointialueen, kuntien ja sidosryhmien yhteistyö

Maarita Mannelin,  
kumppanuuspäällikkö Pohjois-  
Karjalan hyvinvointialue

[maarita.mannelin@siunsote.fi](mailto:maarita.mannelin@siunsote.fi)

p. 050 391 2580

## Kohti hyvinvointialuetta kuntakiertue

<b>Heinävesi</b>	<b>La 17.12 klo 10-12 Joulutori (Askeltie 11)</b>
<b>Ilomantsi</b>	Ke 23.11 klo 17-20 kunnanvirasto sisätilat (Soihtulantie 7), Kalevalasalissa esiintyjinä laulaja Erkki Räsänen ja humoristi Waikko Joe
<b>Joensuu</b>	Su 20.11 klo 15-17 Joulunavaus torilla
<b>Kiihtelysvaara</b>	Kiihtelysvaara to 3.11. klo 18-20 palvelupisteellä (Aprakkatie 2)
<b>Tuupovaara</b>	Tuupovaara ma 28.11 klo 12.30-14.30 Ullakon olohuone (Onnelankuja 5)
<b>Juuka</b>	<b>To 15.12. klo 9-10.30 Aamupuuro Ellinkulmassa (Väyryläntie 1)</b>
<b>Kitee</b>	To 10.11. klo 18-20 kumppanuuspöytä, Ilmarisen ravintolasali (Koulutie 3)
<b>Kontiolahti</b>	<b>To 1.12 klo 17-19 Ohto-auditoriossa (Keskuskatu 11)</b>
<b>Lieksa</b>	Su 27.11 klo 11-13 Lieksan retkiaitta (Pielisentie 33)
<b>Liperi/Ylämylly</b>	<b>La 10.12. klo 15-17.30 Joulumarkkinat, perhetapahtuma (Tehtaantie 6-8)</b>
<b>Nurmes</b>	<b>La 3.12. klo 11-13 Porokylän joulutapahtuma ulkona Porokylän torilla (Kirkkotie 3). Alueen yrittäjät järjestävät.</b>
<b>Outokumpu</b>	Pe 18.11. klo 13-16 → valtuustosali, tilaisuus striimataan (Hovilankatu 2)
<b>Polvijärvi</b>	La 26.11. klo 10-12 Polvijärvi joulunavaus, samalla Päivä paloasemalla –tapahtuma (Polvijärventie 2)
<b>Rääkkylä</b>	Pe 25.11. klo 12-15 Kunnantalon ala-aula (Kinnulantie 1)
<b>Tohmajärvi</b>	<b>La 10.12. klo 10-12 joulumyyjäiset Sivistyskeskus Ahjo (Kirkkotie 10)</b>

Digituki, perhekeskus-palvelut, järjestöavustukset, elintapaohjaus, EPT, etäkuntoutus, Meijän malli, kehittäjäosionomit, lähisuhdeväkivaltatyö, palvelutuotantosunnitelma, järjestöavustukset, osallisuusohjelma

# Alustava ehdotus hyvinvointialueen, kuntien ja sidosryhmien yhteistyöstä

**Laki hyvinvointialueesta 611/2021, 14§**  
Hyvinvointialueen ja sen alueen kuntien on neuvoteltava **vähintään valtuustokausittain** tehtäviensä hoitamiseen liittyvästä **yhteistyöstä, tavoitteista ja työnjaosta**.

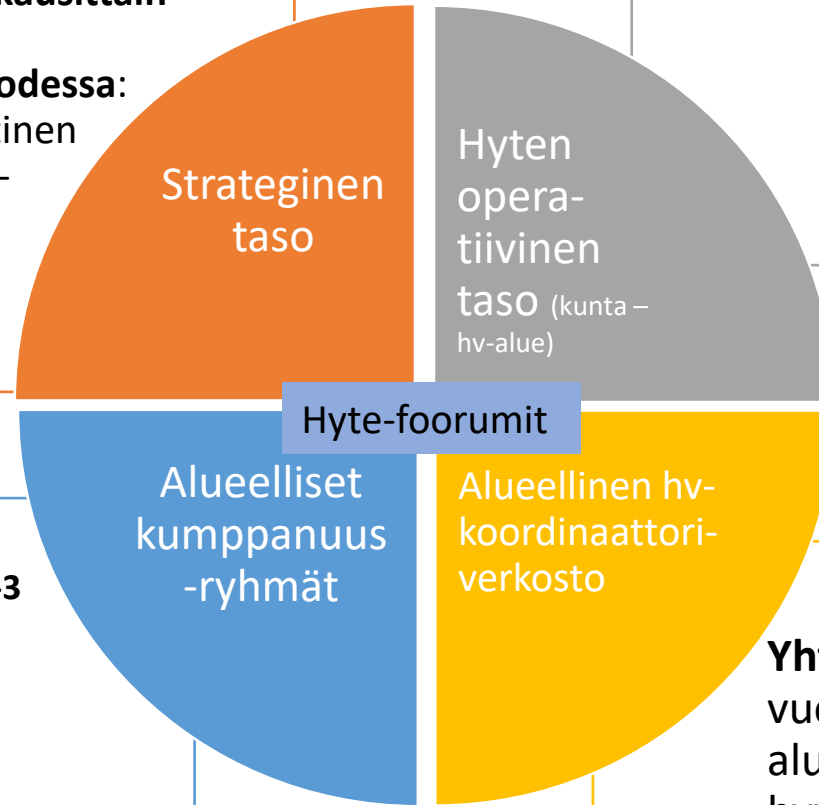
Neuvottelussa voidaan sopia ainakin **yhteistyön edellyttämistä yhteistoimintarakenteista, toimintamalleista** sekä yhteistyön edellyttämästä **tiedonkulusta**.

**Laki sosiaali- ja terveydenhuollon järjestämisestä 612/202, 6§ ja 7 §**  
Hyvinvointialueen on **neuvoteltava vähintään kerran vuodessa** yhdessä alueensa kuntien sekä hyvinvoinnin ja terveyden edistämistyötä tekevien muiden **julkisten toimijoiden, yksityisten yritysten ja yleishyödyllisten yhteisöjen** kanssa hyvinvoinnin ja terveyden edistämistä koskevista **tavoitteista, toimenpiteistä, yhteistyöstä ja seurannasta**.

Molempien on myös edistettävä hyvinvoinnin ja terveyden edistämistyötä tekevien **järjestöjen toimintaedellytyksiä** ja **vaikutusmahdollisuuksia** hyvinvoinnin ja terveyden edistämisessä.

**Neuvottelu valtuustokausittain**  
→ **sopimus, tapaamiset kerran vuodessa:**  
kunnan johto ja poliittinen johto sekä hyvinvointialueen johto ja poliittinen johto (yhteinen/alueellinen jako)

**Neuvottelu kerran vuodessa, tapaaminen 1-3 kertaa vuodessa**  
Ept-verkosto, elintapaohjauksen verkosto, perhekeskusverkosto, JANE, järjestöt, maakuntaliiton hyvinvointiryhmä, alueelliset valmiusryhmät, vaikuttamistoimielimet, oppilaitokset, yritykset, jne.



**Yhteistyötapaamiset**  
vähintään kaksi – kolme kertaa vuodessa: kunnan sisäinen **”hyteryhmä”** sekä hyvinvointialueen **”hytetiimi”**

**Valmistelevat yhdessä strategisen tason neuvottelut**

**Yhteistyötapaamiset 6-8 kertaa vuodessa.** Yhteensovittaa alueellisen ja kuntien hyvinvointikertomuksien ja -suunnitelmien tavoitteet, toimenpiteet ja seurannan.

## LUONNOS

# Vuosittaiset neuvottelut sekä tapaamiset kuntien, julkisten toimijoiden, yksityisten yritysten ja yleishyödyllisten yhteisöjen kanssa

**Hyvinvoinnin, terveyden ja arjen turvallisuuden edistäminen** → yhteisesti sovittuihin hv-kertomuksista johdettuihin painopisteisiin/ilmiöihin liittyvät tavoitteet ja vaikuttavat toimenpiteet sekä tiedonkulun varmistaminen

	ALUEELLISET KUMPPANUUSRYHMÄT												
	Hyvinvointialue, kunnat, järjestöt, seurakunnat, yritykset/elinkeinoelämä												
	KESKINEN			POHJOINEN			LÄNTINEN				ETELÄINEN		
	Joensuu	Kontiolahti	Ilomantsi	Juuka	Lieksa	Nurmes	Heinävesi	Liperi	Outokumpu	Polvijärvi	Kitee	Rääkkylä	Tohmajärvi
<b>Elintavat, mielen hyvinvointi, ehkäisevä päihdetyö, arjen toimintakyky, turvallisuus, osallisuus.</b>													



**Pohjois-Karjalan hyvinvoinnin kumppanuusryhmä yhdessä maakuntaliiton kanssa**  
Jokaisesta teemasta edustus alueellisuus huomioiden, ELY, TE, AVI, Kela ja poliisi, ammatillinen ja korkea-aste

# Hyvinvointialueen alueelliset kumppanuusryhmät

Laki sosiaali- ja terveydenhuollon järjestämisestä 612/202 6 § ja 7 § velvoittaa hyvinvointialuetta neuvottelemaan vähintään kerran vuodessa yhdessä alueensa kuntien sekä hyvinvoinnin ja terveyden edistämistyötä tekevien muiden julkisten toimijoiden, yksityisten yritysten ja yleishyödyllisten yhteisöjen kanssa hyvinvoinnin ja terveyden edistämistä koskevista tavoitteista, toimenpiteistä, yhteistyöstä ja seurannasta.

Pohjois-Karjalassa tätä varten perustetaan hyvinvointialueen alueelliset kumppanuusryhmät. Alueellinen kumppanuusryhmä kokoontuu lakisääteisiin neuvotteluihin kerran vuodessa ja tapaamisiin 2-3 kertaa vuodessa.

Alueellisten kumppanuusryhmien tehtävänä on hyvinvoinnin, terveyden ja arjen turvallisuuden edistäminen. Teemoina ovat elintavat, ehkäisevä päihdetyö, mielen hyvinvointi, arjen toimintakyky, turvallisuus ja osallisuus. Alueellisissa kumppanuusryhmissä keskustellaan hyvinvoinnin, terveyden ja arjen turvallisuuden keskeisistä ilmiöistä ja sovitaan tavoitteista ja vaikuttavista toimenpiteistä. Alueellisten kumppanuusryhmien kautta varmistetaan tiedonkulku Pohjois-Karjalan hyvinvointialueen, kuntien ja järjestöjen välillä.

Alueellisten kumppanuusryhmien aluejaot:

- Keskinen alue (Joensuu, Kontiolahti, Iloanta)
- Pohjoinen alue (Juuka, Nurmes, Lieksa)
- Eteläinen alue (Kitee, Tohmajärvi, Rääkkylä)
- Läntinen alue (Liperi, Outokumpu, Polvijärvi, Heinävesi)



# Järjestöjen edustajien valinta alueellisiin kumppanuusryhmiin

Järjestöasianneuvottelukunta JANE avaa haun järjestöille. Järjestöt voivat hakea edustajuutta alueellisiin kumppanuusryhmiin sähköisesti. Alueellisten kumppanuusryhmien järjestöedustajien valinnasta päättää JANE. Kuhunkin alueelliseen kumppanuusryhmään valitaan kaksi (2) järjestöedustajaa.

Kriteerit järjestölle, joka voi edustaa alueellisessa kumppanuusryhmässä

- Järjestön toiminta ja osaaminen liittyy keskeisesti alueellisen kumppanuusryhmien teemoihin (elintavat, mielen hyvinvointi, ehkäisevä päihdetyö, arjen toimintakyky, turvallisuus, osallisuus)
- Järjestöllä on valmius ja riittävät verkostot viedä ja tuoda tietoa edustamiltaan tahoilta alueelliseen kumppanuusryhmään
- Järjestö sitoutuu tiedottamaan alueellisessa kumppanuusryhmässä käsitellyistä asioista JANEn verkostoissa esim. JANEn aamukahveilla
- Valittavalla järjestön edustajalla on resursseja ja mahdollisuus käyttää riittävästi aikaa alueellisen kumppanuusryhmän toimintaan
- Järjestöllä tai sen paikallisyhdistyksellä on toimintaa alueellisen kumppanuusryhmän toiminta-alueella
- Ehdotuksesta on päätetty järjestön hallituksen kokouksesta



# Järjestöavustukset Pohjois-Karjalan hyvinvointialueella

# Hyvinvointialueen järjestöyhteistyö

- [Hyvinvointialueen järjestöavustusten hakuohjeet](#) hyväksytty hyvinvoinnin ja terveyden edistämisen lautakunnassa 13.10.2022
- Pohjois-Karjalan hyvinvointialue - Siun sote myöntää avustuksia Pohjois-Karjalaan rekisteröidyille yleishyödyllisille järjestöille sekä maakuntarajat ylittävälle järjestölle, jonka avustettava toiminta kohdistuu kokonaisuudessaan pohjoiskarjalaisiin.
- Hyvinvointialueen järjestöavustukset jaetaan kolmeen avustusmuotoon
  - Toiminta-avustukset
    - haku aika 15.12.2022-22.1.2023
  - Kumppanuudet
  - Yhteistyösopimukset

# Hyvinvointialueen järjestöavustusten yleiset periaatteet

- Avustettavan tai muulla yhteistyösopimuksella tuettavan toiminnan tulee kiinnittyä hyvinvointialueen tehtävään, Pohjois-Karjalan hyvinvointialueen strategisiin painopisteisiin ja näistä ohjattuihin toimenpanosuunnitelmiin
- Avustusten myöntämistä ohjaavat vuosittain vahvistettava Pohjois-Karjalan hyvinvointialueen talousarvio sekä hyvinvoinnin ja terveyden edistämisen painopisteet
  - Siun soten laajan hyvinvointikertomuksen keskeiset ilmiöt
- Jatkossa avustusten myöntämistä ohjaavat myös hyvinvoinnin ja terveyden edistämisen HYTE-kertoimet

# Avustuksessa tulee täyttyä seuraavat kriteerit

**Avustettavan toiminnan tulee sisällöltään kiinnittyä hyvinvointialueen tehtäviin eli sosiaali- ja terveydenhuollon sekä pelastustoiminnan järjestämiseen**

- Eri ikäisten arjen ja toimintakyvyn tukeminen
- Kulttuurihyvinvointityö
- Mielensterveys-, päihde- ja kriisityö
- Turvallisuus ja varautuminen
- Sairausryhmiin, sairauksien ehkäisyyn ja vammaisuuteen kiinnittyvä toiminta
- Sotaveteraanien ja –invalidien toimintakyvyn tukeminen

**Hyvinvoinnin ja terveyden edistämisen painopisteet**

- Ehkäisevä päihdetyö
- Mielensterveyden edistäminen
- Osallisuuden edistäminen
- Yksinäisyyden ehkäisy
- Ylipainon ja lihavuuden ennaltaehkäisy

# Avustusta ei myönnetä

- Hankintalain (laki julkisista hankinnoista ja käyttöoikeussopimuksista 1397/2016) alaiseen kilpailutettavaan palvelutoimintaan, vaikka sillä olisi liittymäpintaa terveyden ja hyvinvoinnin edistämiseen
- Henkilöstö- tai matkakuluihin, jotka eivät liity avustettavaan toimintaan
- Hyvinvointialueen järjestämismvastuulla olevaan toimintaan
- Investointeihin, hankintoihin tai yhdistyksen omistamien tilojen kunnostamiseen
- Järjestön perustoiminnan organisointiin kuuluvat toiminnot, kuten hallinnon tai aluetason kokoustoiminnan kulut, viestintä sekä merkkipäivän juhlallisuudet
- Toimitilojen pysyviin vuokriin, ellei toimitila ole kriittinen vapaaehtoistoiminnan kannalta
- Toimintaan, jota Pohjois-Karjalan hyvinvointialue ostaa järjestöltä

Avustamista koskevassa päätöksessä tai sopimuksessa ei velvoiteta avustuksen hakijaa suorittamaan vastapalveluita.

# Muut ehdot

- Hakijan tulee noudattaa toiminnassaan hyviä tapoja sekä yleisesti hyväksytyjä eettisiä periaatteita. Avustuksen hakija vastaa itse toimintansa laadusta ja laillisuudesta. Avustusta hakevan järjestön hallinnon ja talouden on oltava voimassa olevien lakien mukaan järjestetty ja vakaalla pohjalla.
- Avustuksen hakijan tulee eriyttää yleishyödyllinen toiminta kirjanpidossa mahdollisesta palvelutuotannosta tai muusta taloudellisesta toiminnasta. Avustettavan toiminnan rahoitussuunnitelma tulee olla toteuttamiskelpoinen. Hyvinvointialue voi myöntää avustusta vain siihen toimintaan, johon sitä on haettu. Avustettavalla toiminnalla ei voi kiertää hankintalakia.
- Hyvinvointialue tarvittaessa arvioi yhdistyksen avustuskelpoisuutta ja pyytää tätä varten tarvittavat asiakirjat.
  - Toimintakertomus, tilinpäätös sekä tilintarkastuskertomus avustushakemuksen käsittelyä, myöntämistä ja käytön valvontaa varten.
- Avustuskelpoiset hakijat voivat hakea avustuksia yhdessä ja toteuttaa toimintaa yhteisvastuullisesti.
- Avustuksen hakijan tulee ilmoittaa avustettavasta toiminnasta Lähellä.fi-palvelussa. Avustuksen saajan tulee käyttää hyvinvointialueen logoa avustettavia toimintojen markkinoinnissa.
- Samaan toimintaan voi hakea avustusta joko hyvinvointialueelta tai kunnalta. Kunnat myöntävät järjestöavustuksia omien kriteeriensä mukaisesti.

- Avustusten myöntäminen perustuu aina harkinnanvaraisuuteen. Harkinnanvaraisuutta ohjaa lainsäädäntö, yleiset avustusperiaatteet sekä muut ehdot. Avustukset suunnataan hakijoille, jotka parhaiten kykenevät täyttämään avustusten myöntämisen kriteerit; kuinka avustettava toiminta kiinnittyy hyvinvointialueen tehtäviin sekä tukee hyvinvoinnin ja terveyden edistämisen painopisteitä.
- Avustuksia myönnettäessä noudatetaan lakia ja hyvän hallinnon periaatteita. Näiden lisäksi avustusten myöntämisessä kiinnitetään huomiota seuraaviin kohtiin:
  - Toiminnan vaikutukset; miten laaja kohderyhmä, erityisen haavoittuvassa asemassa oleva kohderyhmä tai toiminnan merkityksellisyys alueella
  - Kumppanuuksissa ja yhteistyösopimuksissa kiinnitetään erityisesti huomiota kehittämistoimintaan, hyväksi todettujen käytänteiden ja menetelmien hyödyntämiseen tai avustettavan toiminnan toteuttamiseen tiiviissä yhteistyössä hyvinvointialueen kanssa



# Toiminta-avustukset

- Haetaan kerran vuodessa joulutammikuussa
  - **hakuaika 15.12.2022-22.1.2023**
- Toiminta-avustukset haetaan ensisijaisesti sähköisesti Miun palvelut –järjestelmän kautta, voi hakea myös paperilomakkeella
  - Hakemuksen voi tehdä hallituksen valtuuttama henkilö
    - Liitteeksi allekirjoitettu pöytäkirjaote
- Hyvinvoinnin ja terveyden edistämisen lautakunta tekee päätökset toiminta-avustusten myöntämisestä
- Myönnetty toiminta-avustus maksetaan, kun avustuspäätös on saanut lainvoiman
- Toiminta-avustuksen käytöstä raportoidaan siihen kohdistuvan toiminnan päätyttyä tai viimeistään talousarviokauden päätyttyä
  - mihin toiminta-avustus on käytetty, toiminnan vaikutukset ja merkityksellisyys alueelle, kohderyhmän laajuus tai erityisen haavoittuva asema

# Kumppanuus

- Hyvinvointialue voi harkinnan mukaan tukea toimintaa, johon järjestö hakee hankeavustusta tai kohdennettua avustusta
  - Hyvinvointialueen avustus toimii täydentävänä julkisena rahoituksena
  - Avustus voi olla joko rahallista tai henkilötyöpanosta
- Hyvinvointialueen hakiessa ulkopuolista rahoitusta, järjestö voi toimia hankekumppanina
  - Järjestön omarahoitusosuudesta neuvotellaan tapauskohtaisesti
- Kumppanuuksissa on jatkuva haku rahoitushakuaikataulujen mukaisesti, hyvinvointialueen talousarviossa päätettyjen määrärahojen puitteissa
  - Kumppanuutta esitetään sähköisesti Miun palvelut -järjestelmän
- Hankekumppanuus tehdään aina harkinnanvaraisesti yhteisen sopimisen perusteella
- Kumppanuuksista päättävät:
  - Toimialuejohtaja toimialueeseen kohdistuvista kumppanuuksista
  - Tulevaisuuslautakunta toimialueet ylittävistä strategisista hankkeista (hallintosääntö 10 §)
- Kumppanuuksien raportoinnissa, seurannassa ja käytettävissä mittareissa pyritään hyödyntämään ulkopuoliselle rahoittajalle tehtäviä seuranta- ja loppuraportteja sekä käytettäviä mittareita. Raportteja ja seurantaa voidaan täydentää hyvinvointialueelle, mikäli hyvinvointialueen tilintarkastus, sisäinen tarkastus tai laaduntarkastus sitä vaatii.

# Yhteistyösopimukset

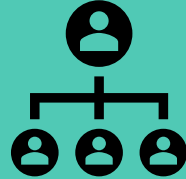
- Yhteistyösopimus toimii hyvinvointialueen lausuntona järjestölle rahoituksen hakemisessa
  - Yhteistyösopimus voi liittyä haettavan hankkeen alaiseen toimintaan tai yleiseen yhteistyöhön hyvinvointialueen kanssa
  - Yhteistyösopimukseen ei liity hyvinvointialueelta tulevaa rahoitusta
- Yhteistyösopimuksissa on jatkuva haku mahdollisten rahoitushakuaikataulujen mukaisesti
  - Puoltavan yhteistyösopimuksen pyyntö esitetään sähköisesti Miun palvelut -järjestelmän kautta
  - Koko järjestön toimintaa koskeva yhteistyösopimus neuvotellaan ja sovitaan erikseen
- Yhteistyösopimukset tehdään aina harkinnanvaraisesti yhteisen sopimisen perusteella
- Yhteistyösopimuksista päättää toimialuejohtaja
- Toiminnan raportoinnissa, seurannassa ja käytettävissä mittareissa pyritään hyödyntämään ulkopuoliselle rahoittajalle tehtäviä seuranta- ja loppuraportteja sekä käytettäviä mittareita. Raportteja ja seurantaa voidaan täydentää hyvinvointialueelle, mikäli hyvinvointialueen tilintarkastus, sisäinen tarkastus tai laaduntarkastus sitä vaatii

# Kumppanuus- ja yhteistyösopimuksen prosessi

1. Järjestön hankeidea Miun palveluiden kautta.



3. Kehittämisyksikkö vastaa yhteistyöstä toimialueen kanssa. Kootaan tiimi, jonka kanssa kumppanuusprosessia lähdetään viemään eteenpäin.



2. Järjestöavustusten käsittelijät katsovat täyttyykö yleiset avustusperiaatteet.  
  
Kehittämisyksikkö koordinoi yhteistyöprosessia.

4. Sopimusneuvottelu järjestön kanssa. Hankkeen idean esittely, hyvinvointialueen roolin tarkentaminen.



Neuvotteluita voi olla useampia.

5. Sopimus kumppanuudesta tai yhteistyöstä.  
Sopimuksessa määriteltä hyvinvointialueen rooli ja yhteyshenkilö.  
  
Sopimuksen allekirjoittaa toimialuejohtaja.



6. Järjestö lähettää hankehakemuksen.  
  
Hankeprosessi käynnistyy.

7. Kumppanuuden tai yhteistyön seuranta, raportointi ja arviointi



# Tulevat tapahtumat ja infot hyvinvointialueen järjestöavustuksista

- Kohti hyvinvointialuetta kiertue
- Kuntien järjestöfoorumit ja -illat
- **Hyvinvointialueen järjestökahvit teamsissa, ohjausta ja neuvontaa järjestöavustuksiin liittyen**  
Teams-linkit löytyy hyvinvointialueen järjestöyhteistyön nettisivuilta [Järjestöyhteistyö - siunsote.fi](https://www.siunsote.fi/jarjestoyhteistyo)
  - **7.12. klo 9**
  - **19.12. klo 16.30**
  - **11.1. klo 9-10**
  - **17.1. klo 16.30-17.30**

# Kiitos!

Minna Patama

Projektisuunnittelija

Tulevaisuuden sotekeskushanke

[minna.patama@siunsote.fi](mailto:minna.patama@siunsote.fi)

p. 013 330 4697