

Sivan SOTE

Pohjois-Karjalan hyvinvointialue

Hyvinvointialueen järjestöfoorumi

3.4.2024

Teams

Tervetuloa hyvinvointialueen järjestöfoorumiin!

Osallistu keskusteluun!

- Pidetään tunnelma rentona 😊
- Pidetään mikit ja kamera pois päältä, kun ei ole puheenvuoroa.
- Ota puheenvuoro nostamalla kättä tai huikkaa puheenvuoropyyntö chattiin.
- Voit kirjata huomioita, ajatuksia ja kysymyksiä chattiin tilaisuuden aikana.

Pohjois-Karjalan hyvinvointialueen järjestöfoorumi

keskiviikkona 3.4.2024 klo 16.30-18.30 (Teams)

Tervetuloa kaikki pienet ja isommat yhdistykset hyvinvointialueen järjestöfoorumiin kuulemaan ja keskustelemaan ajankohtaisista aiheista!

Ohjelma

16.30	Tervetuloa ja JANEn tervehdys, puheenjohtaja <i>Anniina Kontiokorpi</i> , järjestöasiain neuvottelukunta JANE
16.40	Hyvinvointialueen toiminta-avustusten päätökset sekä teema-avustushaku, projektisuunnittelija <i>Minna Patama</i> , Hyvinvointia ja kestäviä palveluja Pohjois-Karjalassa -hanke
17.00	OLKA Pohjois-Karjala – koordinoitua vapaaehtoistoimintaa sairaalassa ja hyvinvointialueella, koordinaattori <i>Leena Virratvuori</i> ja vapaaehtoistoiminnan kehittäjä <i>Hanna Kääriäinen</i> , Pohjois-Karjalan Sosiaaliturvayhdistys ry
17.20	Hyvinvoinnin ja terveyden edistämisen palvelutarjotin, projektisuunnittelija <i>Minna Patama</i> , Hyvinvointia ja kestäviä palveluja Pohjois-Karjalassa -hanke
17.35	Hyvinvointialueen ja järjestöjen yhteistyöasiakirja, toiminnanjohtaja <i>Sanna Heinonen</i> , Pohjois-Karjalan Sosiaaliturvayhdistys ry
17.45	Pohjois-Karjalan hyvinvointisuunnitelma, hyvinvointi- ja koulutusasiantuntija <i>Mari Nupponen</i> , Pohjois-Karjalan maakuntaliitto
18.15	Kysymyksiä ja keskustelua
18.30	Tilaisuus päättyy

Tilaisuuteen ei tarvitse ilmoittautua.

[Osallistumislinkki](#)

Lisätietoja: *Minna Patama*, minna.patama@siunsote.fi, p. 013 330 4697
Anne Pyykkönen, anne.pyykkonen@pksotu.fi, p. 045 117 9340



Hyvinvointialueen järjestöjen toiminta-avustukset 2024

Järjestöfoorumi 3.4.2024

Minna Patama

Järjestöjen toiminta-avustushakemukset vuosi 2024

- Hakemuksia saapui yhteensä 130 kpl
 - huom. Yhdeltä järjestöltä on voinut tulla useampi toiminta-avustushakemus
 - Hakemuksia saapui 125 eri järjestöltä
- Haettu avustussumma yhteensä 593 432 euroa
 - 397 236 euroa, kun vähennettiin sellaiset hakemukset, jotka eivät täyttäneet hyvinvointialueen avustusten kriteereitä
- Hakemuksia saapui jokaiselta Pohjois-Karjalan kunnan alueelta
- Hakijoissa paikallisyhdistyksiä, piiritason toimijoita, valtakunnallisia järjestöjä
- Hakemuksista 10 kpl saapui paperisesti



Järjestöjen toiminta-avustushakemukset vuosi 2024

- Noin puolelle hakeneista järjestöistä lähetettiin lisäselvityspyyntö
- Pääsääntöisesti esitettyjä avustussummia joudutaan pienentämään verrattuna vuoden 2023 myönnettyihin avustuksiin
- 21 hakemusta ei vastannut hyvinvointialueen avustuskriteereitä
- 1 hakemus täytti kumppanuusprojektin kriteerit ja käsiteltiin tulevaisuuslautakunnassa 15.2.2024
- 9 hakemuksessa osa haettavasta toiminnasta oli hyvinvointialueen avustusohjeiden mukaista, avustusesitys tehtiin sillä perusteella
- 54 hakemusta tuli järjestöiltä, jotka eivät olleet hakeneet hyvinvointialueelta avustusta vuodelle 2023
 - Näistä hakemuksista 16 ei vastannut hyvinvointialueen avustuskriteereitä
- Toiminta-avustuspäätöksestä oikaisuvaatimus, joka käsitellään hyte lautakunnassa 4.4.2024



Kunta	Hakemusten määrä	Avustusohjeen mukaisten hakemusten määrä	Haettu avustussumma	Haettu summa, josta vähennetty 0€ esitykset	Esitetty avustussumma	% osuus koko haetusta avustussummasta (593 432 €)	% osuus haetusta summasta, josta vähennetty 0€ esitykset (397 236 €)	% osuus myönnettävästä avustus-Summasta (180 000 €)	% osuus kuntakohtaisesta summasta, josta vähennetty 0€ esitykset
Heinävesi	4	3	11 377	9 877	1 400	0,24%	0,35%	0,78%	14,17%
Ilomantsi	2	2	2 950	2 950	1 550	0,26%	0,39%	0,86%	52,54%
Joensuu *	69	58	402 041	249 645	116 950	19,71%	29,44%	64,97%	46,85%
Juuka	6	6	13 750	13 750	6 000	1,01%	1,51%	3,33%	43,64%
Kitee	6	4	10 800	7 500	3 850	0,65%	0,97%	2,14%	51,33%
Kontiolahti	2	2	2 220	2 220	1 150	0,19%	0,29%	0,64%	51,80%
Lieksa	12	8	56 279	30 279	10 800	1,82%	2,72%	6,00%	45,67%
Liperi	5	3	8 000	7 000	2 700	0,45%	0,68%	1,50%	35,67%
Nurmes	9	9	24 935	24 935	9 000	1,52%	2,27%	5,00%	36,09%
Outokumpu	3	1	20 500	12 000	8 300	1,40%	2,09%	4,61%	36,09%
Polvijärvi	3	3	11 100	11 100	4 800	0,81%	1,21%	2,67%	69,17%
Rääkkylä	2	2	1 080	1080	600	0,10%	0,15%	0,33%	43,24%
Tohmajärvi	3	2	12 100	9100	2 400	0,40%	0,60%	1,33%	26,37%
valtakunnalliset	3	3	16 300	16 300	10 500	1,77%	2,64%	5,83%	64,42%
Yhteensä			593 432	383 736					

- Yksi hakemus täytti kumppanuusprojektin kriteerit
- HUOM! Järjestön toimialue voi olla laajempi, kuin kunta johon rekisteröity

Järjestön toimiala	Hakemusten määrä	Avustusohjeen mukaisten hakemusten määrä	Haettu avustussumma	Haettu summa, josta vähennetty 0€ esitykset	Esitetty avustussumma	% osuus koko haetusta avustussummasta (593 432 €)	% osuus haetusta summasta, josta vähennetty 0€ esitykset (397 236 €)	% osuus myönnettävästä avustussummasta (180 000 €)	% osuus toimiala kohtaisesta summasta, josta vähennetty 0€ esitykset
Asukas- ja kyläyhdistykset	9	4	35 320	11 720	2 200	0,37%	0,55%	1,22%	18,77%
Eläkeläisjärjestöt	9	7	6 547	5 447	2 400	0,40%	0,60%	1,33%	44,06%
Harraste- ja vapaa-ajan yhdistykset	9	9	17 454	17 454	7 700	1,30%	1,94%	4,28%	44,12%
Kulttuuriyhdistykset	17	11	204 056	69 060	23 200	3,91%	5,84%	12,89%	33,59%
Lapsi- ja perheyhdistykset	8	7	51 500	49 000	26 950	4,54%	6,78%	14,97%	55,00%
Liikunta- ja urheiluseurat	1	1	2000	2000	1000	0,17%	0,18%	0,56%	50,00%
Mielenterveysyhdistykset	6	5	16 350	12 350	7 100	1,20%	1,79%	3,94%	57,49%
Monialayhdistykset *	8	6	48 200	40 700	20 200	3,40%	5,09%	11,22%	49,63%
* Yksi hakemus täytti kumppanuusprojektin kriteerit									
Nuorisoyhdistykset	1	1	1950	1950	1400	0,24%	0,35%	0,78%	71,79%
Päihdetyötä tekevät yhdistykset	2	2	8 500	8 500	6 800	1,15%	1,71%	3,78%	80,00%
Palo-, pelastus- ja maanpuollustusyhdistykset	2	1	5000	4000	2 000	0,34%	0,50%	1,11%	50,00%
Sairaus- ja terveysala ja potilas- ja vammaisjärjestöt	40	40	113 370	113 370	56 300	9,49%	14,17%	31,28%	49,66%
Sosiaalialan järjestöt	12	8	64 185	46 185	14 850	2,50%	3,74%	8,25%	31,70%
Uskontoon ja maailmankatsomukseen liittyvät yhdistykset	2	2	5000	5000	2000	0,34%	0,50%	1,11%	40,00%
Veteraanijärjestöt	4	4	14 000	14 000	5 900	0,99%	1,49%	3,28%	42,14%

Palautetta järjestöiltä toiminta-avustuskäytännestä

- Anna palautetta hyvinvointialueen järjestöavustuskäytännestä! Kaikki kommentit ja kehitysehdotukset ovat erittäin tervetulleita! 😊
 - Linkki kyselyyn <https://forms.office.com/e/1CpYQ77cah>

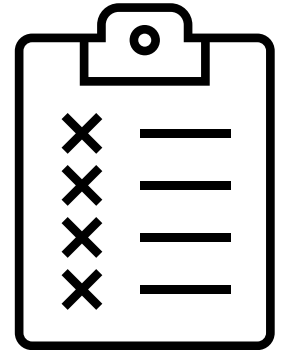
Hyvinvointialueen Teema-avustushaku 1.-30.4.2024

Teema-avustukset

- Teema-avustuksella tarkoitetaan kohdennettua, painopisteiden mukaista erityishakua.
 - Kertaluontoinen avustusta, jolla vastataan äkilliseen ja/tai ajankohtaiseen toimintaympäristössä ja/tai kohderyhmän tarpeissa tapahtuneeseen muutokseen.
 - Teema-avustusten painopisteet voivat määräytyä hyvinvointikertomuksen painopisteiden mukaan tai hyvinvointialueen hyvinvoinnin ja terveyden edistämisen lautakunnan valitsemissa painopisteiden mukaan.
 - Teema-avustusta voidaan myöntää samaan toimintaan vain kerran.
 - Hyte-lautakunta kohdistaa 10% (20 000e) toiminta-avustuksiin kohdennetuista määrärahoista teema-avustuksiin.
- Teema-avustusten hakuaika **1.-30.4.2024**
- **Vuonna 2024 teema-avustuksien tulee kiinnittyä hyvinvointialueen tehtävän ja hyvinvoinnin ja terveyden edistämisen sisältöalueiden lisäksi johonkin seuraavista painopistealueista:**
 - **Kiusaamisen ja lasten ja nuorten väkivallan ehkäisy tai**
 - **Lasten ja perheiden terveiden elintapojen kokonaisvaltainen tukeminen tai**
 - **Vanhemmuuden ja perheiden tuki**
- Teema-avustukset haetaan ensisijaisesti sähköisesti Miun palvelut –järjestelmän kautta, voi hakea myös paperilomakkeella
 - Hakemuksen voi tehdä hallituksen valtuuttama henkilö
 - Liitteeksi allekirjoitettu pöytäkirjaote
- Hyvinvoinnin ja terveyden edistämisen lautakunta tekee päätökset teema-avustusten myöntämisestä
- Teema-avustuksen käytöstä raportoidaan siihen kohdistuvan toiminnan päätyttyä tai viimeistään talousarviovuoden päätyttyä

Teema-avustusten kriteerit

- 1) Avustettava toiminta kiinnittyy hyvinvointialueen tehtäviin eli sosiaali- ja terveydenhuollon sekä pelastustoiminnan järjestämiseen
- 2) Kiinnittyy johonkin seuraavista sisältöalueista
 - Eri ikäisten arjen ja toimintakyvyn tukeminen
 - Kulttuurihyvinvointityö
 - Mielenterveys-, päihde- ja kriisityö
 - Turvallisuus ja varautuminen
 - Sairausryhmiin, sairauksien ehkäisyyn ja vammaisuuteen kiinnittyvä toiminta
 - Sotaveteraanien ja –invalidien toimintakyvyn tukeminen
- 3) Kiinnittyy johonkin seuraavista hyvinvoinnin ja terveyden edistämisen sisältöalueista
 - Digituki
 - Ehkäisevä päihdetyö
 - Lähisuhdeväkivallan ehkäisy
 - Mielenterveyden edistäminen
 - Osallisuuden edistäminen
 - Yksinäisyyden ehkäisy
 - Ylipainon ja lihavuuden ennaltaehkäisy
- 4) Kiinnittyy johonkin seuraavista vuoden 2024 teema-avustuksen painopisteistä
 - **Kiusaamisen ja lasten ja nuorten väkivallan ehkäisy tai**
 - **Lasten ja perheiden terveiden elintapojen kokonaisvaltainen tukeminen tai**
 - **Vanhemmuuden ja perheiden tuki**



Tulevat infot ja tapahtumat

- Hyvinvointialueen järjestöjen etäkahvit Teamsissa
 - Etäkahveille ei tarvitse ilmoittautua, teams-linkit järjestökahveille löytyy Siun soten järjestöyhteistyön nettisivuilta [Järjestöyhteistyö - siunsote.fi](https://www.siunsote.fi)
 - Aiheina teema-avustukset
 - [9.4. klo 10-11](#)
 - [17.4. klo 16.30-17.30](#)

Lue lisää

- Hyvinvointialueen järjestöavustusten hakuohjeet [Hyvinvointialueen järjestöavustusten hakuohjeet \(siunsote.fi\)](#)
- Siun soten teema-avustukset [Teema-avustukset - siunsote.fi](#)

OLKA- Pohjois-Karjala

Hanna Kääriäinen, Pohjois-Karjalan Sosiaaliturvayhdistys ry

OLKA[®]-toiminta

Pohjois-Karjalan keskussairaalassa ja hyvinvointialueella

Pohjois-Karjalan hyvinvointialueen järjestöfoorumi 3.4.2024

Hanna Kääriäinen, Pohjois-Karjalan Sosiaaliturvayhdistys ry



OLKA-toiminta



Koordinoitua järjestö- ja vapaaehtoistoimintaa sairaalassa ja hyvinvointialueella



Lähtenyt sairaalan halusta tuoda lisää järjestöjen osaamista ja vapaaehtoisten tukea lähelle potilaita, omaisia ja henkilökuntaa



Sairaalan ja järjestöjen tiivistä yhteistyötä. Yhdessä toteuttamassa järjestö ja hyvinvointialue



OLKA®



Pohjois-Karjalan
Sosiaaliturvayhdistys ry

Sivu
SOTE

POHJOIS-KARJALAN
HYVINVOINTIALUE

OLKA[®]-toimintamalli

- Rekisteröity tavaramerkki OLKA[®], omistajina HyTe ry ja HUS
- OLKA sitoumus, jossa allekirjoittajana järjestö, sairaala/hyvinvointialue, HyTe ry ja HUS
- Yhteistyösopimus, jossa määritellään toiminnan rajat, velvoitteet ja oikeudet, allekirjoittajana järjestö ja hyvinvointialue
- 20 eri OLKA-toimijaa



OLKA-toiminta Pohjois-Karjalassa

- Hankerahoitus 2024-2026, STEA
- OLKA on järjestöjen ja hyvinvointialueen kumppanuustoimintamalli
- Ohjausryhmä (kokoontuu n. 2 krt vuodessa)
- Kehittäjätyöryhmä (n. 1 krt kk)
 - myöhemmin asioiden työstämistä teemoittain
- OLKA-verkosto
- Työntekijät: Leena Virratvuori, OLKA-koordinaattori ja Hanna Kääriäinen, vapaaehtoistoiminnan kehittäjä
- www.pksotu.fi/olka-toiminta/



OLKA Pohjois-Karjalan tavoitteet

- OLKA-toiminta käynnistyy P-K:n keskussairaалassa ja hyvinvointialueella koordinoitusti
- Sairaалassa toimii aktiivisia sairaalavapaaehtoisia
- Vertaistuki on osa potilaan palvelukokonaisuutta, hoitoketjua ja kuntoutumisprosessia
- OLKA-toiminta on osa terveysasemien toimintaa pilottialueilla
- Kokemustoiminta on koordinoitua ja luonteva osa järjestöjen ja Siun soten yhteistyötä



OLKA-toiminnan ensiaskeleet 1/2

- OLKA-toiminta käynnistetään perustamalla sairaalan aulatilaan **OLKA-piste**.
 - (A-talon pääaula, OLKA-piste avautuu 15.4.)
- OLKA-piste sijaitsee helposti saavutettavassa olevassa paikassa potilaille, läheisille ja työntekijöille.
- Pisteeltä tavoittaa jatkossa helposti vapaaehtoiset, vertaistukijat, kokemustoimijat sekä tarvittavan materiaalin eri yhdistysten toiminnasta.
- **Eri toimijoiden esitteet ja Lähellä.fi Pohjois-Karjala**
 - Esitteiden toimitus P-K Sosiaaliturvayhdistyksen toimiston aulaan (Rantakatu 23 A) 11.4 mennessä
 - Lähellä.fi:n yhdistysten ilmoittamien tietojen pohjalta koonteja (vertaistoiminnan oppaan päivittäminen menossa)



OLKA-toiminnan ensiaskeleet 2/2

- Alkuvuosi 2024:
 - Sairaalan kanssa käydään läpi toiminnan vastuut ja konkreettiset toimintatavat.
 - Järjestöjä ja seurakuntia kutsutaan mukaan OLKA-verkoston **toiminnan suunnitteluun ja käynnistämiseen**. Suunnitteluun kutsutaan mukaan myös järjestäytymättömiä vapaaehtoisia.
- Vapaaehtoistoiminta:
Aula-avustaja valmennus (maaliskuu) ja toiminnan käynnistäminen, kiireettömiä kohtaamisia, tietoa ja tukea, opastusta (huhtikuu)

Merkityksellisiä kohtaamisia - vapaaehtoiseksi aula-avustajaksi keskussairaalaan

Vapaaehtoisena aula-avustajana kohtaat sairaalaan saapuvia asiakkaita, potilaita ja läheisiä. Tarvittaessa opastat kävijöitä löytämään oikeaan paikkaan. Aula-avustajan tehtävässä merkityksellistä on läsnäolo ja kiireetön kohtaaminen.

Aula-avustaja toimii OLKA-pisteellä keskussairaalan aulassa arkipäivisin klo 8–14 välillä 2–4 tunnin vuoroissa. Vuoroista sovitaan OLKA-työntekijän kanssa. Toiminta käynnistyy huhtikuussa.

OLKA tarjoaa vapaaehtoisille tehtävään valmennusta ja tukea. Vapaaehtoistoiminnalla ei korvata ammattilaisen työtä, eivätkä vapaaehtoiset puutu asiakkaiden hoitoon. Huomioithan, että vapaaehtoisena toimiminen edellyttää riittävää rokotesuojaa.



OLKA-piste ja teemapäivät

- Voit järjestää OLKA-pisteellä **teemapäiviä** (esimerkiksi yhdistykset, Siun sote, oppilaitokset)
 - Esittelijät voivat olla vapaaehtoisia, ammattilaisia tai esimerkiksi opiskelijoita.
- Teemapäivässä esitellään toimintaa ja tukimuotoja
- Teemapäivän pelisäännöt ja viestintä
 - mm. ei saa myydä/mainostaa tuotteita tai maksullisia palveluita, hygieniaohjeistukset
- Teemapäivien kalenterin laadinta käynnissä.
Jos olet kiinnostunut järjestämään teemapäivän, ota yhteyttä Hannaan!
 - Syksyn teemapäivät 19.5. mennessä



OLKA-toiminnan seuraavat askeleet

- Vertaistoiminnan koulutus
 - OLKA- työntekijöiden koulutus elokuussa -24
 - Uusien vertaistoimijoiden koulutus syksyllä -24
 - Kehittäjäryhmä vertaistoiminnan teemalla
- OLKA-pisteet maakuntaan pilottiterveysasemille -25
- Kokemustoiminnan koordinointi ja kehittäminen -25
 - Kehittäjäryhmä kokemustoiminnan teemalla
- OLKA-valmennukset sairaalavapaaehtoisille tarpeen mukaan
 - Aula-avustajat, juttukaverit, leikkikaverit...



Kehittäjätyöryhmä

- tarkoituksena ideoida ja toteuttaa OLKA-toimintaa ja kehittää yhteistyöntapoja yhdessä OLKA-työntekijöiden kanssa.
- Työryhmä kokoontuu noin kerran kuussa pääsääntöisesti päiväaikaan.
- Työryhmä:
 - Annika Immonen, Pohjois-Karjalan Sydänpiiri
 - Lea Lihavainen, vapaaehtoinen asiantuntija
 - Reetta Nenonen, kokemusasiantuntija
 - Saara Suihko, Pohjois-Karjalan Mielenterveydentuki
 - Salla-Maaria Martikainen, Pohjois-Karjalan Syöpäyhdistys
 - Risto Savolainen, Joensuun Reumayhdistys
- Kokoontui ensimmäisen kerran 29.2.2024. OLKA-pisteen pelisäännöt, vapaaehtoistoiminnan valmennus



OLKA-toiminta ja osallisuus

- Yhteistyö- ja suunnittelupalaverit Siun sote - viestintä
- Tapaamiset yhdistykset, OLKA-työpaja – **tallenne katsottavissa [tästä](#)**
- OLKA ohjausryhmä ja työryhmät

- JANE, hyvinvointialueen järjestöfoorumi, kumppanuuspöytä, P-K vapaaehtoistoiminnan verkosto
- Hyvinvointialueen vanhus- ja vammaisneuvosto, osallisuusvaliokunta, lapsi- ja perheasiainneuvosto
- Kuntien järjestöillat (esite), muut tilaisuudet + kuntien hyvinvointikoordinaattorit

- Tilastointi/palaute vapaaehtoisvuoron ja teemapäivän jälkeen
- Vuosittaiset kyselyt: vapaaehtoiset, yhdistykset, Siun sote henkilöstö

- Monikanavainen viestintä



OLKAa yhteydessä!

Leena Virratvuori,
OLKA-koordinaattori
leena.virratvuori@pksotu.fi,
puh. 050 357 0784

Hanna Kääriäinen, vapaaehtoistoiminnan kehittäjä,
hanna.kaariainen@pksotu.fi,
puh. 044 715 2060

[OLKA-toiminta Pohjois-Karjalassa](#)

[Valtakunnallinen OLKA-toiminta](#)

Viestimme [Lähellä.fi Pohjois-Karjalan -uutiskirjeessä](#)
sekä jos haluat jatkossa saada ajankohtaista tietoa
OLKA-toiminnasta:
<https://link.webropol.com/s/olkatiedotus>



Kysymyksiä, kommentteja, huomioita



Digitaalinen hyte-palvelutarjotin

Minna Patama, Siun sote

Suomen kestävän kasvun ohjelma 2022–2025

Hyvinvointia ja Kestäviä palveluja Pohjois-Karjalassa -hanke

Hyvinvoinnin ja terveyden edistämisen monialainen palvelukonsepti

Järjestöfoorumi 3.4.2024

Minna Patama, projektisuunnittelija

Siun
SOTE



Euroopan unionin
rahoittama
NextGenerationEU

Mitä Hyte-palvelukonsepti on?

Palvelukonsepti = toimintamalli + palvelutarjotin



Toimintamalli

Pohjois-Karjalan hyvinvointialueelle luotava toimintamalli, jonka avulla **hyvinvointialueen, kuntien, kolmannen sektorin sekä seurakuntien hyvinvoinnin ja terveyden edistämisen palvelut ja toiminnot** ovat sekä **asukkaiden että ammattilaisten helposti löydettävissä.**

Palvelutarjotin



Kokoo yhteen yhteiselle alustalle hyvinvointialueen, kuntien, seurakuntien sekä järjestöjen hyte-palvelut ja toiminnot sekä tutkittuun tietoon pohjautuvaa hyvinvoinnin ja terveyden edistämiseen liittyvää tietoa.



Osa hyvinvointialueen toimintaa ja asiakasprosesseja sekä palveluohjausta - ammattilaiset pystyvät ohjaamaan asiakkaita hyvinvoinnin ja terveydenedistämisen palveluiden ja toimintojen piiriin.



Tarjoaa hyvinvointialueen asukkaille keinoja oman terveyden ja hyvinvoinnin arviointiin, edistämiseen ja ylläpitämiseen.



Kattaa mm. yhteisöllisyyteen ja osallisuuteen, arjessa pärjäämiseen, terveisiin elintapoihin, ravitsemukseen, liikuntaan, kulttuuriin ja luontoon liittyviä palveluita ja toimintoja.


Palvelukonseptin rajaukset (THL)

- Hyte-palvelukonseptissa käsitellään **suoraan asukkaille** tarkoitettuja hyte-palveluja
- Palvelukonsepti kohdentuu **aikuisväestölle** (nuoret aikuiset, työikäiset, ikääntyneet)

Palvelutarjotin

Mitä palvelutarjotin sisältää?

Hyvinvointia, terveyttä ja osallisuutta edistäviä palveluita ja toimintoja, joita tarjoavat: hyvinvointialue, kunnat, järjestöt ja seurakunnat.

 Ravitseminen, osallisuus, elintapaohjaus, itse- ja omahoitomateriaalit jne.



Palvelut siirtyvät hyte-tarjottimelle **avoimen rajapinnan** kautta, esimerkiksi DVV:n Palvelutietovaranto ja Lähellä.fi.

Kenelle?



Hyvinvointialueen asukkaille



Ammattilaisille

Tavoitteena on, että kuntalaisilla ja ammattilaisilla on tiedossa alueella tarjolla olevat hyvinvointia ja terveyttä edistävät palvelut.

Miksi tarvitaan? Hyödyt?



Parantaa asiakas- ja palveluohjausta sekä resurssien kohdentamista oikeaan paikkaan.



Lisää hva:n asukkaiden elämänlaatua ja arjessa pärjäämistä.

Milloin toteutetaan?

- Määritellään ja suunnitellaan **2023**
- Otetaan käyttöön ja jatkokehitetään **2024–2025**

Hyvinvointia ja terveyttä edistävät palvelut ja toiminnot (THL)

Minimikriteerit

- Liikuntapalvelut ja liikkumisen edistämisen palvelut ja toiminta
- Kulttuurihyvinvoinnin ja kulttuuriharrastamisen tuen palvelut ja toiminta
- Lähiluonnossa liikkumisen mahdollistamisen palvelut ja toiminta
- Elintapaohjauksen ja terveystaitojen edistämisen palvelut ja toiminta
- Terveellisen ravitsemuksen edistämisen palvelut ja toiminta
- Osallisuuden edistämisen palvelut ja toiminta (esim. vertaistuki ja sosiaalisen vuorovaikutuksen mahdollisuuksien tukeminen, yksinäisyyden ja sosiaalisen syrjäytymisen ehkäiseminen)
- Sosiaali- ja terveydenhuollon neuvontapalvelut ja yhteystiedot

Täydentävät sisällöt

- Mielenterveyden ja mielenterveystaitojen edistämisen palvelut ja toiminta
- Päihdehaittojen ja riippuvuuksien ehkäisemisen palvelut ja toiminta
- Aineellista elintasoja tukevat palvelut ja toiminta (esim. ruoka-apu, taloushallinnan edistäminen)
- Kotoutumisen tuen palvelut ja toiminta
- Työ- ja toimintakyvyn edistämisen palvelut ja toiminta
- Muut hyvinvointia ja terveyttä edistävät palvelut ja toiminta

Kehittämistyön kansalliset rajaukset (THL)

- Hyte-palvelukonseptissa käsitellään **suoraan asukkaille** tarkoitettuja hyvinvointia ja terveyttä edistäviä palveluja ja toimintaa. Julkaisu ei ota kantaa esimerkiksi ympäristö- ja liikennesuunnitteluun liittyviin kehittämistoimiin.
- **Aikuisväestölle** (nuoret aikuiset, työikäiset, ikääntyneet) suunnatut hyte-palvelut ja toiminta.
- Hankekauden aikana **yritysten toiminnan** näkyvyyttä palvelutarjottimella voidaan tarkastella alue- ja tapauskohtaisesti. Tarkastelussa tulee huomioida, että hankerahoitusta ei voi kohdentaa yritysten palvelujen ja toiminnan kehittämiseen, eikä näkyvyydellä saa aiheuttaa vähäistä suurempia kilpailuvaikutuksia.
- **Seurakuntien** ja uskonnollisten yhteisöjen yleishyödyllinen toiminta voi sisältyä palvelutarjottimelle.
- Kansallisen hyte-digialustan kehittäminen **ei voi olla päällekkäistä** muiden kansallisten, jo kehitettyjen tai kehitettävänä olevien digitaalisten ratkaisujen kanssa.

Mitä hyötyä hyte-palvelutarjottimesta on järjestöille?

- Hyte-palvelutarjotin on järjestöille ilmainen viestintämahdollisuus.
- Palvelutarjotin tarjoaa järjestöille ja sen toiminnalle maksutonta näkyvyyttä asukkaiden ja julkisen sektorin suuntaan.
- Auttaa järjestöjä tavoittamaan toimintansa kohderyhmän ja saamaan lisää osallistujia toimintaansa. Tieto palveluista ja toiminnasta saavuttaa kohderyhmän laajasti.
- Digitaalinen alusta on tulossa sosiaali- ja terveysalan ammattilaisille hyödynnettäväksi työssään. Alustalta ammattilainen voi etsiä yhdessä asukkaan kanssa häntä kiinnostavia hyvinvointia ja terveyttä tukevia toimintoja.

HYTE - PALVELUTARJOTTIMET HYÖDYT JA ARVO

KÄYTTÄJÄKUNNITTAIN



Ongelma



Hyöty



Arvo

ASUKAS

- Haluan edistää hyvinvointiani.
- Miten voisin jaksaa paremmin?
- Mistä saisin tukea?
- Saan tietoa tarjolla olevista palveluista, jotka edistävät hyvinvointiani.
- Löydän luetettavaa tietoa ja itsehoitomateriaalia.
- Löydän keinoja edistää hyvinvointiani myös itsenäisesti.
- Ymmärrän paremmin mitkä tekijät vaikuttavat hyvinvointiini.

SOTE AMMATTILAINEN

- Mistä löydän helposti alueella tarjottavat palvelut?
- Saan tietoa tarjolla olevista palveluista ja pystyn ohjaamaan asukkaan hänelle sopiviin palveluihin.
- Pystyn yhdessä asiakkaan kanssa suunnittelemaan hänelle parhaiten sopivan tuen.

HYVINVOINTIALUE

- Hyvinvointialueen resurssit tulee kohdentaa parhaalla mahdollisella tavalla.
- Yhdessä tehden, saamme aikaan vaikuttavimmat palvelut.
- Oikea palvelu, oikeaan aikaan.
- Voimme kohdentaa palvelumme ja resurssimme tarkoituksenmukaisemmin.

PALVELUN TUOTTAJA (KUNTA, JÄRJESTÖ, SEURAKUNTA)

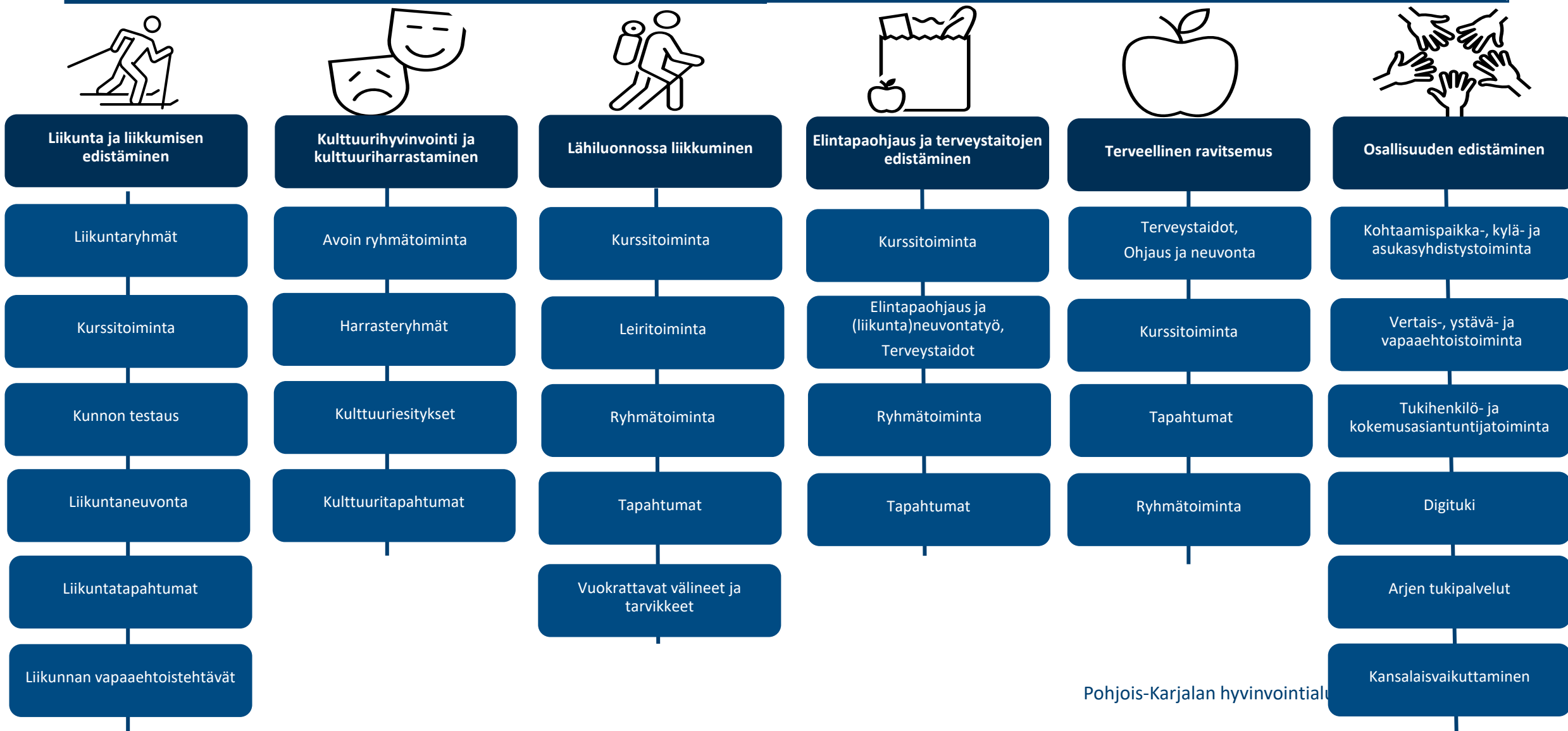
- Miten voimme tavoittaa potentiaaliset asiakkaamme paremmin?
- Tieto palveluistamme tavoittaa niistä hyöttyvät asiakkaat.
- Meille ohjautuu asiakkaita, jotka hyöttyvät palveluistamme.
- Tekemämme työn arvokkuus huomataan.
- Asiakkaamme löytävät palvelumme pariin ja he hyöttyvät niistä.

Kehittämistyön eteneminen Pohjois-Karjalassa järjestökentän näkökulmasta

- Järjestöjen hyte-palvelutarjotin työryhmä aloittanut 9/2023
 - Järjestöjen hyvinvoinnin ja terveyden edistämisen palvelut ja toiminnot
 - Mahdolliset rajaukset
 - Vapaamuotoiset yhteisöt ja toimijaryhmät, jotka eivät ole rekisteröityneitä
 - Työryhmä tehnyt esityksen hyte-lautakunnalle, joka käsitellään 4.4.24 lautakunnan kokouksessa

→ Työryhmä jatkaa työskentelyä keväällä 2024
- Tiivis Lähellä.fi yhteistyö
 - Järjestöjen Lähellä.fi toiminto- ja palvelukuvauksien teon tärkeys
 - Järjestökahvít, jossa konkreettista neuvontaa Lähellä.fi palvelukuvausten tekoon ja hyvinvointialueen järjestöavustuksiin

Järjestöjen hyvinvointia ja terveyttä edistävät palvelut ja toiminnot
Luokittelu ja teemoittelu



- Minimikriteerit
- Täydentävät sisällöt
- Hytelautakunnan painotus minimikriteerien rinnalle

Järjestöjen hyvinvointia ja terveyttä edistävät palvelut ja toiminnot Luokittelu ja teemoittelu

LUONNOS



Mielenterveyden edistäminen

Kriisiyö

Ohjaus ja neuvonta

Vertais- ja vapaaehtoistoiminta

Ryhmätoiminta

Kohtaamispaikkatoiminta

Tapahtumat



Päihdehaittojen ja riippuvuuksien ehkäiseminen

Ryhmätoiminta

Kurssitoiminta

Kokemusasiantuntijatoiminta

Vapaaehtois- ja vertaistukitoiminta

Ohjaus ja neuvonta

Tapahtumat



Aineellinen elintaso

Järjestöjen myöntämät avustukset

Ruoka-aputyö

Yhteisruokailut

Ohjaus ja neuvonta

Arjen tukipalvelut

Muu aineellinen tuki



Kototutumisen tukeminen

Vapaaehtois- ja vertaistukitoiminta

Ohjaus ja neuvonta

Ryhmätoiminta

Tapahtumat

Tuettu työllistäminen

Pohjois-Karjalan hyvinvointi



Työ- ja toimintakyvyn tukeminen

Asiakasraatitoiminta

Nuorten työpajatoiminta

Työkykyä tukeva ryhmätoiminta

Ohjaus ja neuvonta

Kohtaamispaikkatoiminta

Tuettu työllistäminen

Hyte-palvelujen kuvaaminen palvelutarjottimelle

1 Tiedon syöttäminen

Hyvinvointialueet, kunnat, järjestöt ja muut toimijat kuvaavat hyte-palvelunsa Palvelutietovarantoon tai Lähellä.fi-palveluun.



2 Tiedon hyödyntäminen

Tieto hyte-palveluista on koottuna yhdelle alustalle. Sen avulla asukas näkee oman alueensa palvelut yhdestä paikasta ja ammattilaiset ohjaavat asiakkaan hyvinvointia tukevan toiminnan pariin.



Lähde: Terveyden- ja hyvinvoinnin laitos 2023. [Microsoft PowerPoint - Hyte-palvelukonsepti_Kehittämishankkeen esittely_10.11.2023.pptx \(th.fi\)](#)

Tiedot haetaan Lähellä.fi -palvelusta

Esimerkkinä Lähellä.fi – Suomi.fi rajapinta

Esimerkkinä Euran Sydänyhdistyksen vertaistukiryhmän toimintakuvaus Lähellä.fi -palvelussa

31.12.2024

VERTAISTUKIRYHMÄ SYDÄNSAIRASTUNEILLE JA LÄHEISILLE

Vertaistukea sydänsairastuneille ja heidän läheisilleen koulutetun vertaistukihenkilön johdolla.

Oletko sydänsairastunut tai sairastuneen läheinen? Haluaisitko jutella kokemuksistasi toisten, samankaltaista kokeneiden kanssa?

Vertaistukiryhmässä keskustellaan rennosti ja luottamuksellisesti sydänsairaudesta mukanaan tuomista kysymyksistä ja kuullaan toisten keinoja hyvään elämään sydänsairaudesta.

Ryhmän vetäjänä toimii Suomen Sydänliiton koulutuksen käynyt vertaistukihenkilö, joka on itse sairastunut sydänsairauteen tai on sairastuneen läheinen.

Kenenkään ei tarvitse olla yksin sydänsairaudesta. Jokaisella sairastuneella on oma yksilöllinen tarinansa, mutta ajatuksissa, tunteissa ja kokemuksissa on myös paljon yhteistä. Tervetuloa mukaan!

Pikku-Pirtti, kokoontumiset joka kuukauden toinen tiistai klo 13.00.

Osoitiedot

Eurantie 18
27510 Eura

Ajanjako, jolloin toimintaan voi osallistua

Alkaen 16.11.2023
Päättyen 31.12.2024

Saavutettavuus

Järjestäjä ei takaa paikan esteettömyyttä.



Kohderyhmä

Ika 30-64, Ika 65-99

Toiminnan muodot

Vertaistuki

Kieli

Suomi

Alue

Eura

Lisätietoja

Puhelinnumero

[+358400976543](tel:+358400976543)

WWW-osoite

<https://sydan.fi/aura>

Sähköpostiosoite

elina.majander@outlook.com

Toiminnan järjestäjä

Euran Sydänyhdistys ry

Euran Sydänyhdistyksen vertaistukiryhmän toimintakuvaus Suomi.fi palvelutietovarannossa (PTV)

Euran Sydänyhdistys ry

Vertaistukiryhmä sydänsairastuneille ja läheisille

Palvelu Eura Yksityinen palvelu

Oletko sydänsairastunut tai sairastuneen läheinen? Haluaisitko jutella kokemuksistasi toisten, samankaltaista kokeneiden kanssa?

Vertaistukiryhmässä keskustellaan rennosti ja luottamuksellisesti sydänsairaudesta mukanaan tuomista kysymyksistä ja kuullaan toisten keinoja hyvään elämään sydänsairaudesta.

Ryhmän vetäjänä toimii Suomen Sydänliiton koulutuksen käynyt vertaistukihenkilö, joka on itse sairastunut sydänsairauteen tai on sairastuneen läheinen.

Kenenkään ei tarvitse olla yksin sydänsairaudesta. Jokaisella sairastuneella on oma yksilöllinen tarinansa, mutta ajatuksissa, tunteissa ja kokemuksissa on myös paljon yhteistä. Tervetuloa mukaan!

Perustiedot

Maksullisuus

Palvelu on maksuton.

Alue

Eura

Palvelun kieli

suomi

[Lähellä.fi | Vertaistukiryhmä sydänsairastuneille ja läheisille \(lahella.fi\)](#)



[Vertaistukiryhmä sydänsairastuneille ja läheisille - Suomi.fi](#)

Pohjois-Karjalan hyvinvointialue | www.siunsote.fi

Tiedot haetaan mm. Suomi.fi – verkkopalvelusta. Esimerkkinä PTV - Tarmoa -rajapinta

Joensuun seurakunnat

Aikuisten leirit ja retket

Palvelu Joensuu Julkinen palvelu

Toivotko taukoa perusarkeen? Lähde mukaan seurakunnan järjestämälle leirille tai retkelle.

Leirillä saat uusia ajatuksia, virkistyt ja tutustut uusiin ihmisiin. Leirit järjestetään usein leirikeskuksessa, jonne pääset yhteiskuljetuksella. Leiripäivät koostuvat muun muassa ohjatusta ohjelmasta, ruokailuista ja vapaa-ajasta.

Päiväretkien kohde ja tema vaihtelevat ajankohdan mukaan. Retkille on ...

Lue lisää

Toimi näin

Ilmoittaudu leireille ja retkille ennakkoon. Katso tarkemmat tiedot verkkosivuilta.

Avaa kaikki

Asioi paikan päällä	1 kpl	▼
Lue lisää	1 kpl	▼

Lähde: Suomi.fi

Perustiedot

Maksullisuus

Palvelu on maksuton

Leirin tai retken maksu riippuen niiden majoituksen järjestämisestä ja ruokailuista. Leirin ja retkien etukäteen. Leiripäivien alennusta taloudellisten perusteilla.

Alue

Joensuu

Palvelun kieli

suomi

The screenshot shows a grid of service cards. The card for 'Aikuisten leirit ja retket' is highlighted with a red circle. It includes details like the address 'Vaivontie 21 B, 83460 HARINJÄRVI' and tags for 'Maksullinen', 'Uskonnollisten ja elämäntarkoituksellisten yhteisö', and 'Ulkoilukunta ja retkeily'. Other cards include 'Kuntalaisaloite', 'Nuorten ryhmät', 'Sairaalasielunhoito', 'Sururyhmät', 'Taloudellinen tuki', 'Lapsen kaste ja ristiäiset', and 'Vapaaehtoistoiminta'.

Lähde: Tarmoa, <https://tarmoa.fi/teemat/yhteisollisyys>

Aikuisten leirit ja retket

Maksullinen Uskonnollisten ja elämäntarkoituksellisten yhteisöjen palvelut Ulkoilukunta ja retkeily Kansalaiset

Perustiedot

Kuvaus:

Toivotko taukoa perusarkeen? Lähde mukaan seurakunnan järjestämälle leirille tai retkelle.

Leirillä saat uusia ajatuksia, virkistyt ja tutustut uusiin ihmisiin. Leirit järjestetään usein leirikeskuksessa, jonne pääset yhteiskuljetuksella. Leiripäivät koostuvat muun muassa ohjatusta ohjelmasta, ruokailuista ja vapaa-ajasta.

Päiväretkien kohde ja tema vaihtelevat ajankohdan mukaan. Retkille on yleensä järjestetty yhteiskuljetus.

Kenelle ja millä ehdoin Aikuisten leirit ja retket ovat yleensä kaikille avoimia. Osallistujien ei tarvitse kuulua tiettyyn seurakuntaan tai kirkkoon.

Järjestäjä: Joensuun seurakunnat

Kohderyhmä: Kansalaiset

Aikuisten toiminta

Joensuun seurakunnat järjestävät aikuisille leirejä ja retkiä, joilla pääsee virkistytymään ja tutustumaan uusiin ihmisiin.

Yhteystiedot

<https://www.joensuuseurakunnat.fi/aikuisille>

Sulje

Vaivion kurssikeskus

MUISTILISTA JÄRJESTÖILLE

Varmista nämä asiat!

Tietojen saumaton siirtyminen [Lähellä.fi](https://lahella.fi):stä Palvelutietovarantoon asettaa tiedolle tiettyjä vähimmäisvaatimuksia.

Y-TUNNUS

Tarkista yhdistyksesi tiedoista, että olet syöttänyt y-tunnuksen sille varattuun kenttään. Vain y-tunnuksensa ilmoittaneiden yhdistysten tiedot siirtyvät Palvelutietovarantoon.

TOIMIALAT

Tarkista, että organisaatiollesi on ilmoitettu [Lähellä.fi](https://lahella.fi):ssä korkeintaan viisi toimialaa.

TOIMINTAILMOITUSTEN TEEMAT

Varmista, että toimintailmoituksissasi on valittuna korkeintaan kaksi teemaa. Ennen lokakuuta 2023 julkaistuissa ilmoituksissa saattaa olla vielä enemmän teemoja kuin integraatiossa hyväksytään.

TOIMINTAMUODOT

Varmista, että toimintailmoituksissasi on valittuna vain yksi toimintamuoto. Ennen lokakuuta 2023 julkaistuissa ilmoituksissa saattaa olla vielä enemmän toimintamuotoja kuin integraatiossa hyväksytään.

TIETOJEN LAATU

Pidäthän huolta siitä, että toimintasi tiedot on syötetty lomakkeiden ohjeiden mukaisesti. Näin tiedosta tulee laadukasta ja se on hyödynnettävissä Palvelutietovarannossa ja kaikissa Palvelutietovarannon tietoja hyödyntävissä palveluissa. Ohjeita on hiljattain tarkennettu. Ohjeiden mukaan syötetyllä tiedolla varmistat, että tietoa etsivät ihmiset löytävät helposti toimintasi pariin.

CHECKLIST

- Y-TUNNUS
- TOIMIALAT (max 5 kpl)
- TEEMAT (max 2kpl)
- TOIMINTAMUODOT (1)
- TIEDON LAATU



Yhteystiedot

Minna Patama, projektisuunnittelija, järjestöt ja seurakunnat

➤ minna.patama@siunsote.fi, p. 013 330 4697

Petra Liimatta, projektipäällikkö

➤ petra.liimatta@siunsote.fi, p. 013 330 4293

Tutustu kansalliseen
hyte-palvelukonseptiin
[tästä linkistä](#)

Ole yhteyksissä matalalla kynnyksellä. 😊

Minna Patama
Projektisuunnittelija
minna.patama@siunsote.fi
p. 013 330 4697

Hyvinvointialueen ja järjestöjen yhteistyöasiakirja

Sanna Heinonen, Pohjois-Karjalan Sosiaaliturvayhdistys ry

Hyvinvointialueen ja järjestöjen yhteistyöasiakirja

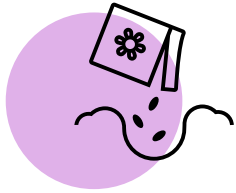
Tausta

- Pohjois-Karjalan hyvinvointialueen strateginen uudistusohjelma
 - Aluevaltuuston hyväksymien strategia-asiakirjojen toimeenpano-ohjelma vuosille 2024-2027
 - Sisältää kuusi toimeenpano-ohjelmaa, jotka jakautuvat edelleen toimintasuunnitelmiin ja konkreettisiksi toimenpiteiksi
 - Osa hyvinvointialueen sidosryhmä- ja viestintäohjelmaa, jota koordinoi viestintäjohtaja Susanna Prokkola
- Järjestöjen alueellinen sotemuutostuki
 - Tavoite että jokaisella hv-alueella olisi ko. asiakirja
 - Hyvät käytännöt tilaisuus tulossa huhti-toukokuussa jossa esitellään Keski-Suomen malli
 - Sotemuutostuki laatii tilannekuvia, joissa mm. ko. asiaa seurataan

Sisällys (luonnos)

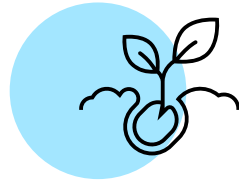
- Pohjois-Karjalan järjestökenttä
- Hyvinvointialueen järjestöyhteistyön rakenteet
 - Järjestöyhteistyö osana toimintaa ohjaavia asiakirjoja
 - Järjestöyhdyshenkilötoiminta
 - Järjestöjen toimintaedellytysten tukeminen
 - Järjestöavustukset
 - Hyvinvointialueen tilat
 - Ruoka-aputoiminta
 - Viestintä ja viestintäkanavat
- Järjestöjen osallistumis- ja vaikuttamismahdollisuudet
 - Yhteistyö ja yhdessä kehittäminen
- Seuranta ja arviointi
- Tulevaisuuden kehittämistarpeet

AIKAJANA



3-4/2024

- Materiaalien työstäminen
- Hyvinvointialueen järjestöfoorumi



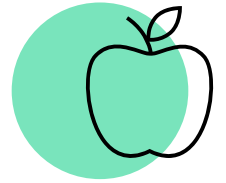
5-6/2024

- Järjestöjen osallistaminen



8-10/2024

- Materiaalien koonti
- Käsittely JANEssa ja Järjestöjen kumppanuuspöydässä , Siun soten hyte-ohjausryhmä



10-12/2024

- Käsittely vaikuttamistoimielimissä, osallisuusvaliokunta ja hyte lautakunnassa
- Hyvinvointialueen järjestöfoorumi

Työpajat järjestöille

- 4.6. klo 16-18 Teams
- 11.6. klo 15-17, Pohjois-Karjalan maakuntaliitto
- Ilmoittautuminen työpajoihin avautuu myöhemmin
- Sisällöt molemmissa samat, ilmoittaudu vain toiseen

Pohjois-Karjalan hyvinvointisuunnitelma

Mari Nupponen, Pohjois-Karjalan Maakuntaliitto

Hyte – ohjelma

*Hyvinvoinnin ja terveyden edistäminen Pohjois-Karjalassa
– Strategiset painopisteet vuosille 2025-2028*

Lisätietoja hyte-ohjelmasta: Mari Nupponen, mari.nupponen@pohjois-karjala.fi

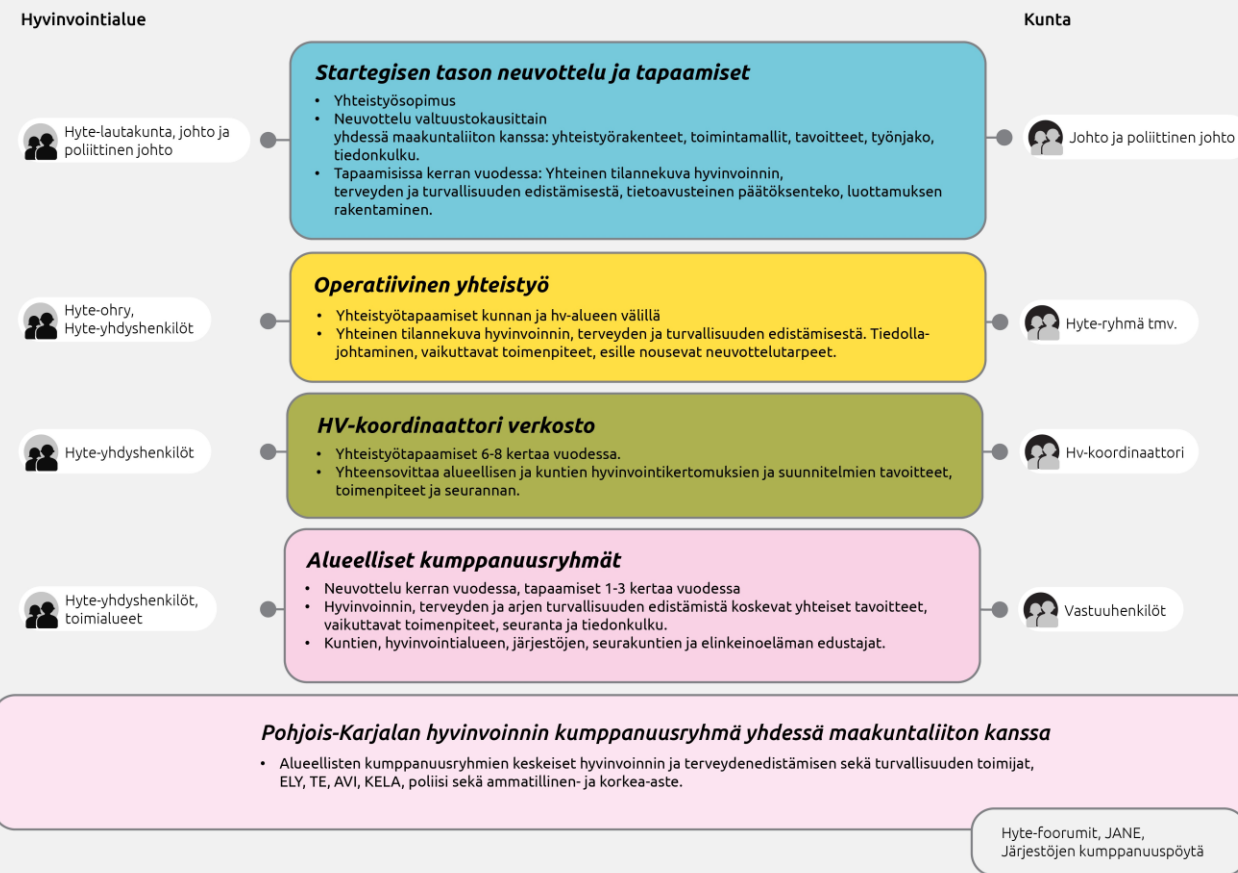


POHJOIS-KARJALA
Maakuntaliitto

Taustaa

- Hyvinvoinnin- ja terveyden edistämisen yhteistyön kehittäminen
- Kuntien ja hyvinvointialueen lakisääteinen tehtävä
- Järjestöjen keskeinen rooli
- Hyvinvointistrategia 2020-2025
 - ➔ Yhteisen ohjaavan asiakirjan tarve
 - ➔ Kuntakierros
 - ➔ Hyte-ohjelman kehittämisseminaarit
 - ➔ Valmisteleva pienryhmä, missä kuntien, mkl:n, hyvinvointialueen ja järjestötoimijoiden edustajia

Hyvinvointialueen, kuntien, maakuntaliiton ja sidosryhmien yhdyspintarakenteet



Ohjelman sisältö:

Ohjelman virallinen nimi:

Hyvinvoinnin ja terveyden edistäminen Pohjois-Karjalassa
– Strategiset painopisteet vuosille 2025-2028

1. Johdanto
2. Lyhyesti
3. Pohjoiskarjalaisen hyvinvoinnin tilannekuva
4. Hyvinvoinnin ja terveyden edistäminen Pohjois-Karjalassa
5. Hyvinvoinnin painopisteet, tavoitteet ja mittarit
6. Toimeenpano
7. Arviointi

Tilannekuva

- Yleiskatsauksessa käsitellään esim.
 - väestön
 - asuminen
 - koulutus
 - työllisyys
- Painopistealueittain käsitellään pääsääntöisesti
 - Valittujen indikaattorien käytössä olevat tiedot (lähtötilanne)
 - Lisäksi **yleistä tietoa**, jota ei indikaattorien osalta seurata
 - Oikealla esimerkki teksti missä väreillä tätä havainnoitu

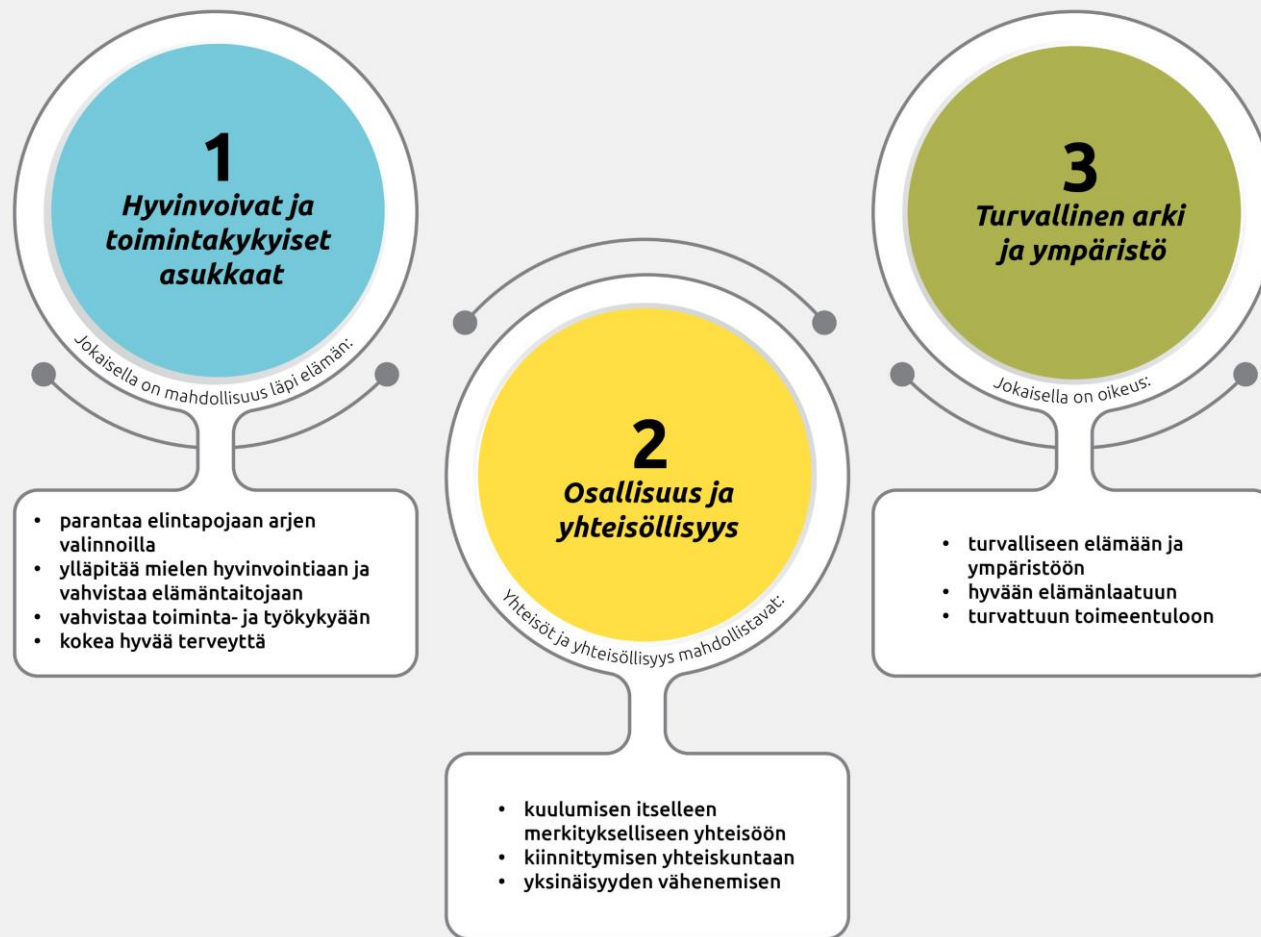
Yksilön toimintakykyä ja elämänlaatua heikentävä **ylipaino ja lihavuus** on yleistynyt. Pohjoiskarjalaisista aikuisista noin joka viides on lihava (ISO-BMI ≥ 30 kg/m²). Lihavuuden yleisyys 13–16-vuotiailla nuorilla on myös kasvanut muuta maata nopeammin. Lihavuus lisää monien sairauksien riskiä. Alakoulu-ikäisistä 25,3 % ja 13–16-vuotiaista hieman yli 26,5 % on ylipainoisia (ISO-BMI ≥ 25 kg/m²).

Liikkumisen suhteen, yli puolet pohjoiskarjalaisista ei liiku viikoittain säännöllisesti terveysliikuntasuosituksen mukaisesti ja hieman alle viidennes ilmoittaa **nukkuvansa** riittämättömästi.

Painopisteet

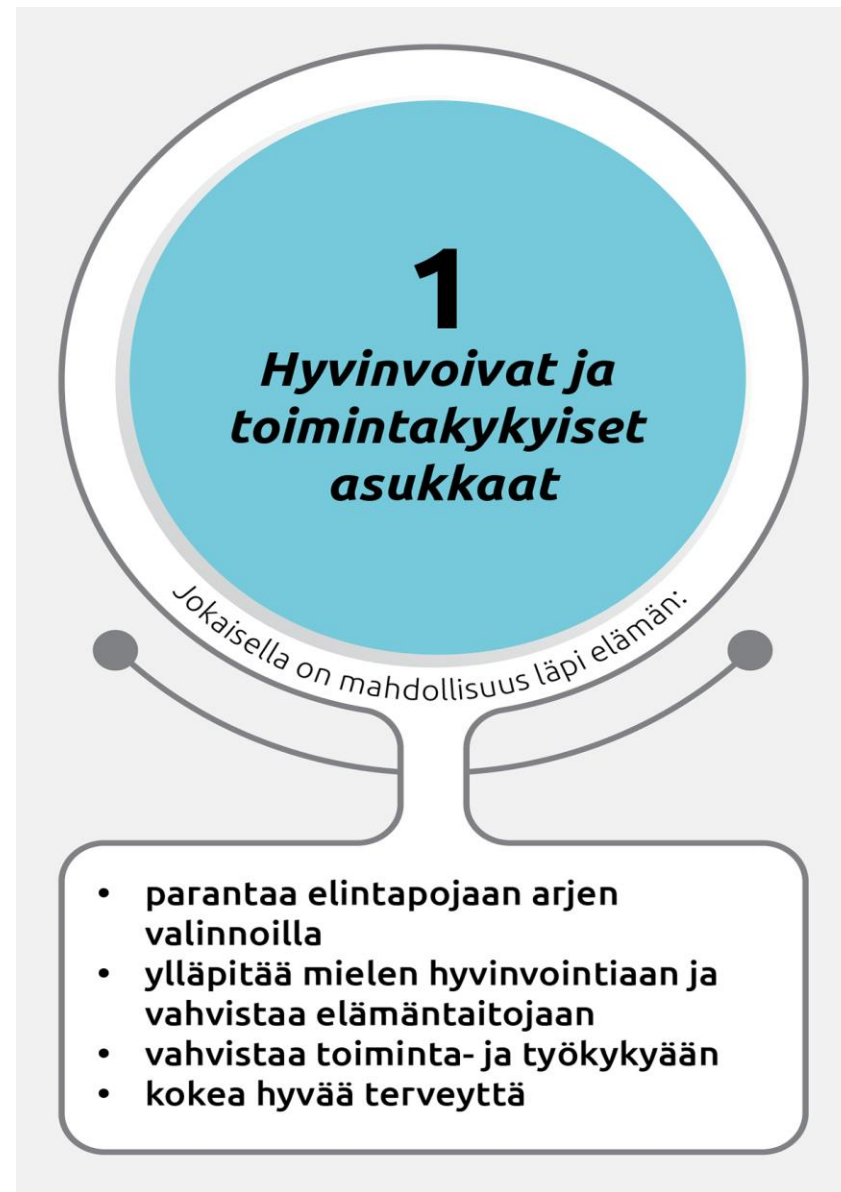
- Kolme painopistettä
- Yleiskuvaus painopisteen sisällöstä
- Esimerkit toimenpiteistä
- Vähimmäistietosisällön mukaiset indikaattorit – vain osio hyvinvoinnin tila

Pohjois-Karjalan hyte-ohjelma



Painopiste 1.

- Lähtökohtana on asukkaiden mahdollisuus tehdä itseään koskevia terveyttä edistäviä päätöksiä
 - Ravinto, liikunta, kulttuuritoiminta, päihteettömyys, mielenterveyden ylläpito
- sekä kuinka hänen ratkaisujensa tekomahdollisuuksia tuetaan hyte toimijoiden suunnittelu-, päätöksenteko- ja toimeenpanorakenteissa.
- Edellytyksenä on:
 - saatavilla tietoa päätöksen teon pohjaksi
 - palvelujen olemassaolo ja löydettävyys,
 - tiedonsaanti palveluista sekä
 - niihin pääsy



Painopiste 2.

- Lähtökohtana on asukkaiden merkityksellisyyden kokemuksen sekä alueen pitovoiman edistäminen.
- Tavoitteena on ehkäistä ja vähentää asukkaiden yksinäisyyden kokemusta sekä tukea heidän vaikutusmahdollisuuksiaan.
- Osallisuuden edistämässä järjestötoimijoiden merkitys on keskeistä.
- Suunniteltaessa hyte-palveluita käyttäjien osallistaminen sekä monialaisten yhteistyörakenteiden kehittäminen palveluiden toteutuksessa on tärkeää.



Painopiste 3.

- Lähtökohtana on, että maakunta on kaikille ja kaikenikäisillä hyvä ja turvallinen paikka asua ja elää. Sen edistämistä toteutetaan asumisen, ympäristön, liikunta-, kulttuuri- ja muiden palvelujen sekä liikenneyhteyksien suunnittelussa ja toteuttamisessa.
- Turvallisuudentunnetta edistetään konkreettisin toimenpitein erilaisissa toimintaympäristöissä kuten kouluissa, työpaikoilla, harrastustoiminnassa, palveluissa ja kotona.
- Turvataan edellytykset turvattuun toimeentuloon ja huolenpitoon kaikissa elämäntilanteissa. Työelämän ulkopuolella olevia henkilöiden paluuta ja siirtymistä työelämään tuetaan kuntoutus- ja työllisyyspalveluiden avulla



Toimeenpano

- Jokainen organisaatio omassa toiminnassaan huomioiden hyten laaja-alaisuuden / läpileikkaavuuden
 - Tarkoitus ja toive, että painopisteet ovat yhteiset.
 - Toimenpiteet ja toteutus toimijalähtöisiä eli painopisteiden yhteydessä olevat esimerkit eivät ole sellaisia, mitä pitäisi käyttää. Jokainen toimija päättää itse omansa.
- Kunnat ja hyvinvointialue kuvaavat palvelunsa Palvelutietovarantoon (PTV) ja ylläpitävät niitä

Painopiste	Tavoitteet	Kunnan toimenpiteet toimialoittain			
		Opetus- /sivistystoimi	Tekninen	Vapaa-aika	Hallinto
Hyvinvoivat ja toimintakykyiset asukkaat	Elintapojen parantaminen arjen valinnoilla				
	Mielen hyvinvoinnin ylläpito ja vahvistaa elämäntaitojaan				
	Toiminta- ja työkyvyn vahvistaminen				
	Hyvän terveyden kokeminen				
Osallisuus ja yhteisöllisyys	Kuuluminen itselleen merkitykselliseen yhteisöön				
	Kiinnittyminen yhteiskuntaa				
	Yksinäisyyden väheneminen				
Turvallinen arki ja ympäristö	Turvallinen elämä ja ympäristö				
	Hyvä elämän laatu				
	Riittävä taloudellinen turva				

Arviointi

- Toimijan tekemä seuranta ja arviointi
- Maakunnallinen seuranta ja arviointi
 - Maakuntaliiton hyvinvointiryhmä -> nimi vaihtuu myöhemmin Pohjois-Karjalan hyvinvoinnin kumppanuusryhmä
 - Hyte foorumit ja uutiskirje 2 kertaa vuodessa



Ohjelmaa ovat käsitelleet mm. seuraavat tahot

- Hyte-koordinaattorien kokouksissa 1.12, 21.3
- Siun soten hyvinvoinnin ja terveydenedistämisen ohry 11.12
- Siun soten Hyte-lautakunta 20.12.
- Maakuntaliiton POKAT hyvinvointiryhmä 20.12
- Hyvinvointialueen lapsi- ja perheasiain neuvosto 17.1.
- Hyvinvointialueen vanhusneuvosto 16.1.
- Hyvinvointialueen vammaisneuvosto 18.1.
- Hyvinvointialueen nuorisovaltuusto 23.1,
- Kumppanuuspöytä 23.1.
- Kansanterveyden keskuksen verkostoryhmissä: Ravitsemustyöryhmä 26.1., EPT-työryhmä 31.1., Liikuntatyöryhmä 9.2.
- Elintapaverkoston kokous 6.2.
- Järjestöasiain neuvottelukunta Jane 6.2.
- Hyte-foorumi kuntien ja hyvinvointialueen päättäjille 26.3.

- Kunnissa tapahtuneesta käsittelystä käynnissä kysely
 - Joensuu: kaupungin johtoryhmä, tulossa huhtikuussa kaupungin hallituksen ja -valtuuston käsittely
 - Ilomantsi: hyvinvointilautakunta 27.3.